



ŠTAB CZ OBČINE BREŽICE

Številka: 225-1/08

Datum: 12.08.2008

PREDLOG

**NAČRT ZAŠČITE IN REŠEVANJA
OB JEDRSKI NESREČI
V OBČINI BREŽICE**

Verzija 2.0

	Organ	Datum	Podpis odgovorne osebe
Izdelal	Občina Brežice Urad župana	10.02.2008	Strokovni delavec za ZR Vinko Cvetkovič
Pregledal	štab CZ občine Brežice	18.02.2008	Poveljnik CZ občine Brežice Ferdo Pinterič
Sprejel	Občina Brežice	12.08.2008	Župan Ivan Molan
Skrbnik	Občina Brežice Urad župana	12.08.2008	Strokovni delavec za ZR Vinko Cvetkovič

V S E B I N A

1 JEDRSKA NESREČA	4
1.1 Uvod	4
1.2 Splošno o nevarnosti ionizirajočega sevanja	4
1.3 Viri nevarnosti ionizirajočega sevanja v Posavju	4
1.4 Jedrske elektrarne	5
1.5 Možne posledice nesreč v jedrskih elektrarnah	5
1.6 Sklepne ugotovitve	6
2 OBSEG NAČRTOVANJA	7
2.1 Temeljne ravni načrtovanja	7
2.2 Načela zaščite, reševanja in pomoči	7
3 KONCEPT ZAŠČITE, REŠEVANJA IN POMOČI OB NESREČI V NEK.....	9
3.1 Temeljne podmene načrta	9
3.2 Koncept odziva ob jedrski nesreči v NEK	10
3.3 Koncept odziva ob jedrski nesreči v tujini	12
3.4 Uporaba načrta	12
4 SILE, SREDSTVA IN VIRI ZA IZVAJANJE NAČRTA	13
4.1 Pregled organov in organizacij, ki sodelujejo pri izvedbi nalog	13
4.2 Materialno - tehnična sredstva za izvajanje načrta	14
4.3 Predvidena finančna sredstva za izvajanje načrta	14
5 OBVEŠČANJE IN ALARMIRANJE.....	15
5.1 Obveščanje in alarmiranje ob jedrski nesreči v NEK	15
5.2 Obveščanje ob jedrski nesreči v tujini	17
6 AKTIVIRANJE SIL IN SREDSTEV	18
6.1 Aktiviranje organov in strokovnih služb ob nesreči v NEK	18
6.2 Aktiviranje regijskih sil za zaščito, reševanje in pomoč ob nesreči v NEK	18
6.3 Aktiviranje sil za zaščito, reševanje in pomoč ob jedrski nesreči v tujini	19
6.4 Zagotavljanje materialnih sredstev pomoči	19
7 UPRAVLJANJE IN VODENJE	20
7.1 Organi in njihove naloge	20
7.2 Operativno vodenje	25
7.3 Ukrepanje organov CZ ob nesreči	26

7.4 Organizacija zvez ob jedrski nesreči.....	26
8 NADZOR RADIOAKTIVNOSTI.....	27
8.1 Redni nadzor.....	27
8.2 Nadzor radioaktivnosti ob jedrski nesreči.....	27
9 UKREPI IN NALOGE ZAŠČITE, REŠEVANJA IN POMOČI.....	28
9.1 Zaščitni ukrepi	28
9.2 Naloge zaščite, reševanja in pomoči	35
10. OSEBNA IN VZAJEMNA ZAŠČITA.....	38
11 RAZLAGA POJMOV IN OKRAJŠAV	39
11.1 Pomen pojmov.....	39
11.2. Razlaga okrajšav.....	39
12 SEZNAM PRILOG IN DODATKOV.....	40
12.1 Seznam prilog - skupne.....	40
12.2 Seznam prilog – po načrtu.....	41
12. 3. Seznam dodatkov - skupni.....	42
12. 4. Seznam dodatkov – po načrtu.....	43

1. JEDRSKA NESREČA

1.1 Uvod

Načrt zaščite in reševanja ob jedrski nesreči v občini Brežice, verzija 2.0 je nadgradnja Načrta zaščite in reševanja ob jedrski nesreči v Nuklearni elektrarni Krško, verzija 1.0, ki ga je sprejel štab CZ občine Brežice leta 2003.

V načrtu je poudarek na ukrepanju ob jedrski nesreči v NEK, opredeljene pa so tudi aktivnosti, ki bi se izvajale v občini, če bi prišlo do nesreče s čezmejnimi vplivi v jedrski elektrarni v tujini in bi bila prizadeta tudi občina Brežice. Izdelan je z namenom, da se zagotovi pravočasno in organizirano ukrepanje ob jedrski nesreči ter s tem učinkovita zaščita, reševanje in pomoč prebivalcem na območju občine Brežice.

Načrt ne zajema drugih nesreč z viri ionizirajočega sevanja (nesreče pri transportu radioaktivnih snovi, z drugimi viri ionizirajočega sevanja, strmoglavljenje satelita na jedrski pogon). Prav tako v načrt ni vključena pripravljenost na teroristične napade z uporabo radiacijskega orožja, ker bo to zajeto v načrtu zaščite in reševanja ob terorističnem napadu s sredstvi za množično uničevanje.

Načrt je konceptualno in vsebinsko usklajen z državnim Načrtom zaščite in reševanja ob jedrski nesreči, ki ga je sprejela Vlada RS dne 8. 1. 2004 in z Načrtom zaščite in reševanja ob jedrski nesreči za Posavje, verzija 2.0, ki ga je sprejel poveljnik CZ za Posavje, dne 23.03.2005, številka 842-00-8/2005-1.

1.2 Splošno o nevarnosti ionizirajočega sevanja

Viri ionizirajočega sevanja so naravni in umetni. Človek je na razne načine izpostavljen ionizirajočemu sevanju, ki ga delimo na zunanje in notranje obsevanje. Do zunanjega obsevanja pride, če so radioaktivni izotopi v človekovi okolici. Izpostavitve sevanju je v tem primeru sorazmerna s časom zadrževanja v območju sevanja. Do notranjega obsevanja pride zaradi vnosa radioaktivnih snovi v organizem z vdihavanjem onesnaženega zraka, uživanjem onesnažene hrane in pijače in zaradi vnosa skozi kožo, zlasti če je poškodovana.

1.3 Viri nevarnosti ionizirajočega sevanja v Posavju

Viri nevarnosti ionizirajočih sevanj v Posavju so:

- **Nuklearna elektrarna Krško (NEK)** in odlagališče izrabljenega jedrskega goriva v NEK, katerih posledice ob nesreči bi čutili zaposleni in prebivalci v okolici, posledično pa prebivalci celotne Slovenije,
- **Splošna bolnišnica Brežice**, kjer bi posledice ob nesreči z radiološkimi viri čutili predvsem zaposleni,
- **prevoz radioaktivnih in jedrskih snovi**, ob nesreči bi posledice bile omejene na območje, ki bi ga bilo potrebno po nesreči dekontaminirati in /ali omejiti vstop nanj,
- **padec satelita** na jedrski pogon ali satelita, ki ima na krovu radioaktivni material,
- **teroristični napad** na NEK ali nek drug objekt z uporabo ti. »umazanih bomb«.

Iz ocene ogroženost za Posavje, s tem pa posledično tudi za območje občine Brežice izhaja, da ostali dogodki ne ogrožajo večjega števila ljudi, zato se s tem načrtom ureja nadzor in

obvladovanje dogodkov le v primeru najhujših nesreč v NEK (poškodba sredice z odpovedjo zadrževalnega hrama) ter ob nesreči v jedrski elektrarni, ki je v 1000 km območju okrog Republike Slovenije.

1.4 Jedrske elektrarne

1.4.1 Nuklearna elektrarna Krško

NEK leži na levem bregu reke Save in je približno 10 km oddaljena od Brežic.

NEK ima Westinghousov lahkovodni tlačni reaktor tipa PWR s toplotno močjo 2000 MW, v katerem je 121 gorivnih elementov. Električna moč na sponkah generatorja je 707 MW, medtem ko je na pragu elektrarne 676 MW. Elektrarna je priključena na 400 KV električno omrežje.

1.4.2 Jedrske elektrarne v tujini

Na območju 1000 km od Slovenije deluje 50 jedrskih elektrarn s 109 energetskimi reaktorji, od tega jih je 32 v 500 km pasu.

V tujini so nam najbližje elektrarne na Madžarskem, Slovaškem, Češkem in Nemčiji (na Bavarskem), ki so od meje Slovenije oddaljene do 300 km (17 jedrskih elektrarn).

1.5 Možne posledice nesreč v jedrskih elektrarnah

Ob jedrski nesreči se sprostijo radioaktivne snovi pretežno v ozračje in se razširijo v obliki radioaktivnega oblaka v okolje. Stopnja ogroženosti ob jedrski nesreči zaradi radioaktivnega onesnaženja okolja je odvisna od vrste in od količine izpuščene aktivnosti posameznih skupin radionuklidov. Prenos in razširjanje sta odvisna od vremenskih razmer. Radioaktivni delci se med prenosom usedajo (suhi used) ali pa izpirajo s padavinami (mokri used) na površine pod seboj.

Radioaktivno sevanje prihaja do človeka po treh glavnih prenosnih poteh: z vdihavanjem radioaktivnih zračnih delcev, zaužitjem z vodo in hrano ter neposrednim zunanjim obsevanjem iz radioaktivnega oblaka ali iz onesnaženih tal. Radioaktivne snovi lahko pridejo v telo tudi preko odprtih ran.

Vrsta in stopnja ogroženosti se s časom spreminjata. Nezaščiteni prebivalci v bližini kraja nesreče bodo v prvih urah po izpustu najprej izpostavljeni zunanjemu sevanju iz radioaktivnega oblaka in vdihovanju radioaktivnih delcev, še posebej izotopov radioaktivnega joda, ki se kopičijo v ščitnici. Srednje (nekaj dni po nesreči) in dolgoročno pa prihaja do obsevne obremenitve zaradi zaužitja onesnažene hrane, še posebej v krajih, kjer uporabljajo za pitje in napajanje živine deževnico ter zaradi zunanjega sevanja iz onesnaženih tal. V tem obdobju so pomembni dolgoživi radionuklidi, kot npr. Cs-137, Cs-134, Sr-90.

1.5.1 Možne posledice jedrske nesreče NEK v Občini Brežice

NEK velja za varno jedrsko elektrarno in ima v svojem sistemu vgrajenih več varnostnih sistemov, zato je možnost resne nesreče majhna, še manjša pa je verjetnost, da bi v primeru nesreče prišlo do nenadnega izpusta radioaktivnih snovi v okolje.

Ob jedrski nesreči v NEK je stopnja ogroženosti največja v bližnjih območjih (do nekaj 10 km), v večji oddaljenosti pa je ogroženost odvisna od vremenskih razmer.

Glede na to, da se NEK nahaja neposredni bližini občine Brežice, bi lahko bile posledice nesreče v NEK v okolju velike, saj bi neposredno zajele večje število prebivalcev v občini Brežice. Prav tako bi bile posledice vidne na področju kmetijstva (poljedelstvo, živinoreja).

1.5.2 Možne posledice jedrske nesreče v tujini

Ob jedrskih nesrečah v oddaljenih jedrskih objektih lahko ob neugodnih vremenskih razmerah pričakujemo kontaminacijo na vsem ozemlju Slovenije, s tem tudi v občini Brežice, predvsem iz jedrskih objektov znotraj 1000 km pasu. Do izrazitejše kontaminacije lahko pride le v krajih, kjer bi v času prehoda radioaktivnega oblaka deževalo.

1.6 Sklepne ugotovitve

1. Jedrska nesreča širših razsežnosti v NEK je malo verjetna, saj ima NEK zagotovljeno visoko stopnjo pasivne in aktivne varnosti.
2. Ob morebitni jedrski nesreči v NEK bi bili najbolj ogroženi občini Krško in Brežice, cela regija Posavje, država kot tudi sosednje države.
3. Pri hujših nesrečah v jedrskem elektrarnah v tujini, predvsem v tistih, ki so oddaljene do 300 km od RS ter ob neugodnih meteoroloških pogojih, bi bilo prizadeto tudi območje RS, s tem pa tudi območje občine Brežice.
4. Z Načrtom zaščite in reševanja ob jedrski nesreči v občini Brežice se načrtujejo ukrepi in aktivnosti za zaščito, reševanje in pomoč ter zagotavljanje osnovnih pogojev za življenje, ki so v pristojnosti občine.
5. Načrt zaščite in reševanja ob jedrski nesreči v občini Brežice je usklajen z Načrtom zaščite in reševanja ob jedrski nesreči za Posavje.

D –1 Navodilo za vzdrževanje in razdelitev občinskih načrtov zaščite in reševanja

2. OBSEG NAČRTOVANJA

2.1 Temeljne ravni načrtovanja

Temeljni načrt zaščite in reševanja ob jedrski nesreči je državni načrt, s katerim morajo biti usklajeni načrti zaščite in reševanja tako na nivoju regije kot občin.

V regijskem načrtu zaščite in reševanja ob jedrski nesreči v Posavju so natančno razčlenjeni zaščitni ukrepi ob jedrski nesreči v NEK, ki bi se izvajali v Posavju v primeru jedrske nesreče.

Zaradi same značilnosti nesreče so v Načrtu zaščite in reševanja ob jedrski nesreči v občini Brežice zelo natančno razdelani zaščitni ukrepi in naloge, ki bi jih izvajali za varnost prebivalcev.

V skladu s 3. in 6. členom Uredbe o vsebini in izdelavi načrtov zaščite in reševanja (Ur.l. RS št. 17/2006) morajo izdelati načrte dejavnosti ob jedrski nesreči vse gospodarske družbe, zavodi in druge organizacije, ki se nahajajo v 10 km pasu okoli NE Krško in so dolžne z njimi načrtovati izvajanje zaščitnih ukrepov za svoje varovance in zaposlene, kar mora biti usklajeno z načrtom zaščite in reševanja ob jedrski nesreči v občini Brežice ter z načrti dejavnosti pristojnih ministrstev. Predvideva se, da bi se evakuacija gospodarskih družb, zavodov in drugih organizacij izvajala po načelu odpuščanja delavcev domov, s tem, da bi se zagotovila varna ustavitev delovnega procesa in nujno potrebno vzdrževanje.

Za izdelavo in ažurnost načrtov dejavnosti ter usklajenost z načrtom zaščite in reševanja ob jedrski nesreči v občini Brežice so odgovorni direktorji gospodarskih družb, zavodov in drugih organizacij. Načrti dejavnosti gospodarskih družb, zavodov in drugih organizacij so kot dodatki sestavni del načrta zaščite in reševanja ob jedrski nesreči v občini Brežice.

P – 103 Seznam organizacij, zavodov in ustanov, ki so dolžne izdelati Načrt dejavnosti

2.2 Načela zaščite, reševanja in pomoči

a) Splošna načela zaščite, reševanja in pomoči

Pri zaščiti in reševanju se upoštevajo predvsem naslednja načela:

- **Načelo pravice do varstva.** Po zakonu ima vsak zagotovljeno pravico do varstva pred naravnimi in drugimi nesrečami. Ob nesrečah imata zaščita in reševanje človeških življenj prednost pred vsemi drugimi zaščitnimi in reševalnimi aktivnostmi.
- **Načelo pomoči.** Ob nesreči je vsak dolžan pomagati po svojih močeh in sposobnostih.
- **Načelo javnosti.** Država in občine morajo zagotoviti, da je prebivalstvo na prizadetem območju obveščeno o nevarnostih.
- **Načelo preventive** Država in občine pri zagotavljanju varstva pred naravnimi in drugimi nesrečami v skladu s svojimi pristojnostmi prednostno organizirajo izvajanje preventivnih ukrepov.
- **Načelo odgovornosti** Vsaka fizična in pravna oseba je v skladu z zakonom odgovorna za izvajanje ukrepov varstva pred naravnimi in drugimi nesrečami.
- **Načelo postopnosti pri uporabi sil in sredstev.** Pri zaščiti in reševanju so dolžne občine uporabiti najprej lastne sile in sredstva in le, če ta ne zadoščajo ali niso zagotovljena med sosednjimi občinami, se vključi v pomoč in reševanje država.

b) Načelo obveznega izvrševanja odločitev.

Vodenje zaščite in reševanja temelji na obveznem izvrševanju odločitev organov, pristojnih za vodenje Civilne zaščite, in drugi sil za zaščito reševanje in pomoč.

c) Načelo zakonitosti.

Nihče ni dolžan in ne sme izvrševati odločitve, če je očitno, da bi s tem storil kaznivo dejanje ali kršil mednarodno humanitarno pravo.

d) Načelo varstva reševalcev in drugega osebja

Dozne obremenitve posameznikov, ki sodelujejo pri zaščiti in reševanju, načeloma ne smejo preseči vrednosti doznih omejitev za profesionalne delavce z viri ionizirajočega sevanja, razen če bi s tem obvarovali življenje in zdravje večjega števila ljudi ali preprečili razvoj dogodkov s katastrofalnimi posledicami.

3 KONCEPT ZAŠČITE, REŠEVANJA IN POMOČI OB NESREČI V NEK

3.1 Temeljne podmene načrta

1. Načrt zaščite in reševanja ob jedrski nesreči v občini Brežice je izdelan za jedrsko nesrečo, pri kateri lahko pride do večjega izpusta radioaktivnih snovi v okolje, in sicer za primer:
 - jedrske nesreče v NEK in
 - jedrske nesreče v jedrskih elektrarnah v tujini s čezmejnimi vplivi na občino Brežice.
2. Načrt temelji na vnaprej določenih območjih načrtovanja zaščitnih ukrepov, stopnjah nevarnosti in intervencijskih ravneh, in sicer:

2.1. Območja načrtovanja zaščitnih ukrepov je skupno ime za območja v določeni oddaljenosti od NEK, v katerih se načrtuje izvajanje zaščitnih ukrepov, pri čemer širše območje vključuje tudi ožja območja.

a) Območje izvajanja preventivnih zaščitnih ukrepov (OPU)

Polmer tega območja je **3 km**. Znotraj tega območja se **takoj** ob razglasitvi splošne nevarnosti začnejo izvajati zaščitni ukrepi in aktivnosti.

b) Območje načrtovanja takojšnjih zaščitnih ukrepov (OTU)

Pokriva območje z **10 km** polmerom. Zaščitni ukrepi na tem območju se izvajajo **na podlagi predvidevanj razvoja nesreče in meritev meteoroloških pogojev**.

c) Območje načrtovanja dolgoročnih zaščitnih ukrepov (ODU)

Polmer tega je **25 km** od NEK. Zaščitni ukrepi se izvajajo **na podlagi meritev**.

d) Območje splošne pripravljenosti

Obsega območje celotne Slovenije. Zaščitni ukrepi se izvajajo na podlagi meritev.

2.2. Klasifikacija stopnje nevarnosti je v pristojnosti NEK, poznamo pa štiri stopnje izrednega dogodka:

0. Nenormalni dogodek se razglasi, ko se dogodki razvijajo v smeri nenormalnega obratovanja elektrarne. Ob nepravilnem ukrepanju ali razvoju stanja, ki ga osebje v izmeni ne bi imelo več pod nadzorom, bi lahko ti dogodki vplivali na varnost elektrarne in bi vodili v višjo stopnjo nevarnosti

1. Začetna nevarnost se razglasi ob nastanku ali razvoju nenormalnega dogodka in ima ali bi lahko imela za posledico zmanjšanje varnosti v elektrarni. Možen je manjši izpust radioaktivnih snovi, ni pa pričakovati večjega tveganja za okolje.

2. Objektna nevarnost se razglasi pri nastanku ali razvoju dogodkov, ki imajo ali bi lahko imeli za posledico večjo odpoved varnostnih funkcij elektrarne in posledično ogroženost osebja elektrarne in okoliškega prebivalstva. Obstaja možnost ali pa je že prišlo do izpusta radioaktivnih snovi v takem obsegu, ki zahteva zaščitne ukrepe v elektrarni, vključno z evakuacijo elektrarne in območja, ki je pod neposrednim nadzorom elektrarne (0,5 km - izključitveno območje).

3. Splošna nevarnost se razglasi, ko grozi oz. je prišlo do poškodbe ali taljenja sredice z možnostjo poškodovanja zadrževalnega hrama. Obstaja možnost ali pa je prišlo do izpusta

radioaktivnih snovi v okolje v tolikšnem obsegu, ki zahteva zaščitne ukrepe na širšem območju okoli elektrarne.

- **intervencijski nivoji** so izogibne doze, pri katerih začnemo izvajati takojšnje in dolgoročne zaščitne ukrepe za ogroženo prebivalstvo,
 - **akcijski nivoji** so nivoji onesnažene prehrane, pri katerih začnemo izvajati nadzor nad prehrano,
 - **operativni intervencijski nivoji** so neposredno merljive ravni, pri katerih začnemo uvajati zaščitne ukrepe za prebivalstvo ali delavce, izvedene so z intervencijskih in/ali akcijskih ravni.
3. Ob jedrski nesreči v tujini, ki bi ogrozila tudi območje občine Brežice, bi se izvajali ustrezni ukrepi, ki so predvideni za izvajanje ob tej nesreči na območju dolgoročnih zaščitnih ukrepov.
4. Ob jedrski nesreči v NEK morajo izvajalci na posameznih ravneh načrtovanja zagotoviti pogoje za izvedbo nalog in v rokih, določenih v prilogi P-102.
5. Vsi prebivalci na ogroženem območju morajo biti pravočasno obveščeni o:
- nesreči,
 - posledicah in obsegu nesreče,
 - potrebnih ukrepih za zmanjševanje in odpravo posledic nesreče.

P – 101 Območja naselij, kjer se načrtujejo zaščitni ukrepi za primer jedrske nesreče v NEK – karta

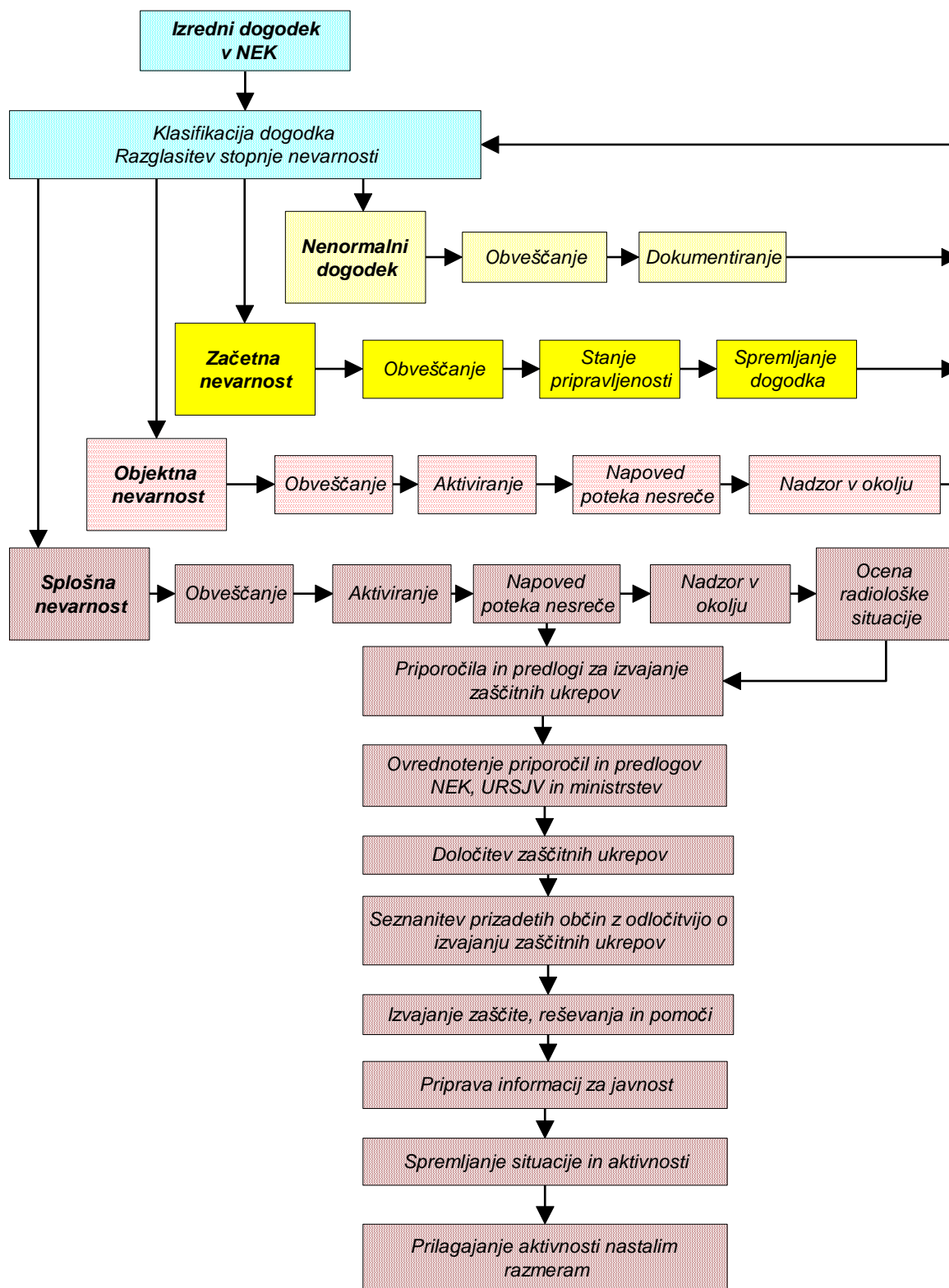
P – 102 Naloge izvajalcev načrta in časovni okvir za njihovo izvedbo ob nesreči v NEK

D – 101 Intervencijski nivoji, akcijski nivoji in izhodiščni operativni intervencijski nivoji (Kriteriji za ukrepanje ob jedrski ali radiacijski nesreči JDV)

D – 102 Metodologija NEK za določanje stopenj nevarnosti in klasifikacija izrednih dogodkov

3.2 Koncept odziva ob jedrski nesreči v NEK

Koncept odziva ob jedrski nesreči v NEK temelji na stopnjah nevarnosti oziroma klasifikaciji izrednega dogodka.



Slika 1: Diagram poteka zaščitno in reševalnih dejavnosti ob nesreči v NEK

3.3 Koncept odziva ob jedrski nesreči v tujini

Koncept odziva ob jedrski nesreči v tujini temelji na oceni možne ogroženosti, na napovedi širjenja radioaktivnega oblaka in možnem neposrednem onesnaženju Slovenije ter na oceni posrednega vpliva.

3.4 Uporaba načrta

Načrt zaščite in reševanja ob jedrski nesreči v občini Brežice se aktivira ob jedrski nesreči v NEK, ko NEK razglasi objektno nevarnost, ter ob nesrečah v jedrskih elektrarnah v tujini s čezmejnimi vplivi, pri katerih bi prišlo do večjega izpusta radioaktivnih snovi v okolje.

Za izvedbo nalog iz načrta zaščite in reševanja ob jedrski nesreči v občini Brežice je odgovoren poveljnik CZ občine Brežice.

4 SILE, SREDSTVA IN VIRI ZA IZVAJANJE NAČRTA

4.1 Pregled organov in organizacij, ki sodelujejo pri izvedbi nalog zaščite in reševanja ob jedrski nesreči

- ◆ **Občina Brežice, občinski organi:**
 - Župan,
 - Urad župana,
 - Oddelek za gospodarske javne službe in gospodarske zadeve,
 - Oddelek za družbene dejavnosti,
 - Oddelek za proračun in finance,
 - Oddelek za prostorsko načrtovanje in razvoj.

- ◆ **Javna gasilska služba**
 - PGD GZ Brežice

- ◆ **Enote društev ter drugih nevladnih organizacij**
 - društva po pogodbi,
 - Območna organizacija RK Brežice.

- ◆ **Organi Civilne zaščite**
 - poveljnik CZ občine Brežice,
 - namestnik poveljnika CZ občine Brežice,
 - štab CZ občine Brežice,
 - poveljniki CZ sektorjev
 - štabe CZ sektorjev.

- ◆ **Enote in službe Civilne zaščite**
 - poverjeniki CZ v KS,
 - enote za prvo pomoč,
 - tehnično reševalna enota,
 - služba za podporo,
 - logistični center,
 - enota za RKB dekontaminacijo.

- ◆ **Javne službe**
 - Zdravstveni dom Brežice,
 - Veterinarska bolnica Brežice d.o.o.,
 - CGP Novo mesto – enota Posavje,
 - KOP - Komunalno stanovanjsko podjetje Brežice,
 - Slovenske železnice d.d. – železniški postaji Dobova in Brežice,
 - Elektro Celje, PE Krško.

P – 1 Podatki o poveljniku CZ občine Brežice, namestniku poveljnika CZ občine Brežice in članih štaba CZ občine Brežice

P – 2 Seznam odgovornih oseb za področje ZR v občini Brežice (lista obveščanja I)

P – 3 Pregled PGD GZ Brežice

P – 4 Pregled območja operativnega delovanja PGD GZ Brežice**4.2 Materialno - tehnična sredstva za izvajanje načrta****Materialno - tehnična sredstva se načrtujejo za:**

- zaščitno in reševalno opremo ter orodje (sredstva za osebno in skupinsko zaščito, oprema, vozila ter tehnična in druga sredstva, ki jih potrebujejo reševalne enote, službe in reševalci) in
- sredstva iz popisa.

P – 5 Pregled opreme in sredstev za izvajanje zaščitnih ukrepov**4.3 Predvidena finančna sredstva za izvajanje načrta****Finančna sredstva se načrtujejo za:**

- stroške operativnega delovanja (povračila stroškov za aktivirane pripadnike CZ in druge sile za zaščito, reševanje in pomoč),
- stroški usposabljanja enot in služb in
- materialne stroške (prevozne stroške in storitve, gorivo, mazivo).

D – 2 Načrtovana materialno-tehnična in finančna sredstva za izvajanje načrta**D – 3 Program usposabljanja, urjenja in vaj pripadnikov enot CZ**

5 OPAZOVANJE, OBVEŠČANJE IN ALARMIRANJE

5.1 Opazovanje, obveščanje in alarmiranje ob jedrski nesreči v NEK

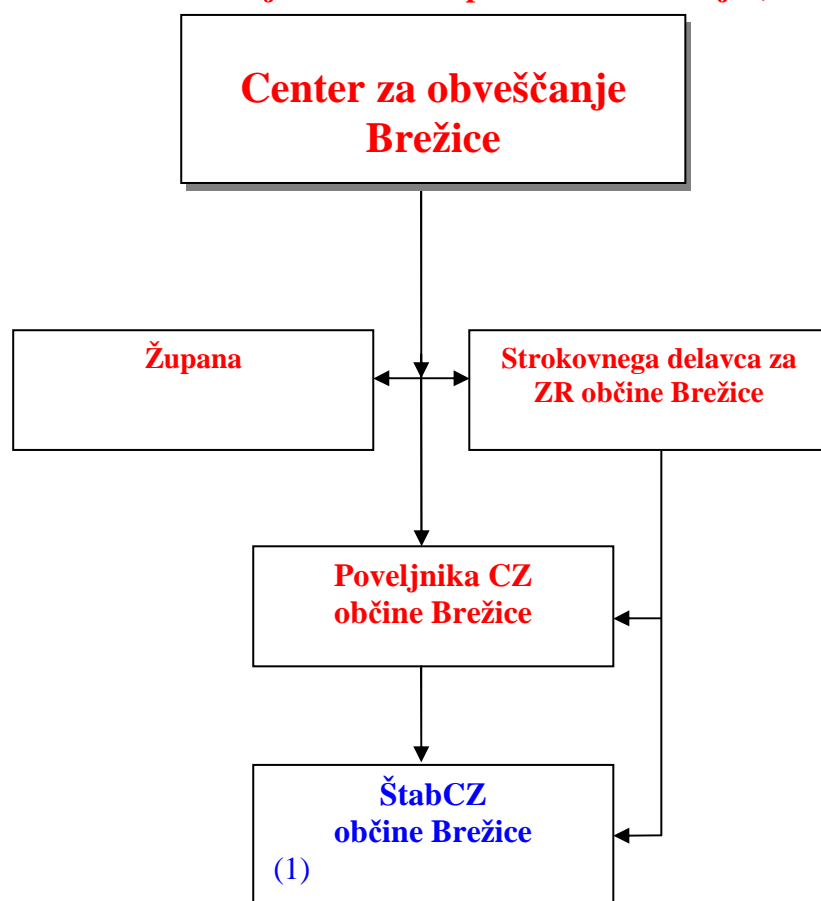
5.1.1 O stopnjah razglašene nevarnosti NEK obvesti Center za obveščanje Brežice.

5.1.2. Obveščanje pristojnih organov – odgovornih oseb v občini Brežice ob razglasitvi posameznih stopenj nevarnosti

Center za obveščanje Brežice začne obveščati ob začetni (objektni, splošni) nevarnosti v NEK naslednje odgovornr osebe v občini Brežice:

1. župana občine Brežice,
2. strokovnega delavca za zaščito in reševanje občine Brežice,
3. poveljnika CZ občine Brežice.

Center za obveščanje Brežice obvesti prvo dosegljivo osebo v spodaj navedeni shemi , nato le ta oseba izvede obveščanje ostalih oseb po shemi obveščanja (slika 2).



(1) sklic občinskih sil CZ se izvede po seznamu iz MOB načrta občine Brežice (D-6).

Slika 2. Shema obveščanja

Sporočilo o izrednem dogodku v NEK vsebuje podatke o:

- stopnji nevarnosti
- možnem razvoju dogodka
- priporočljivih zaščitnih ukrepov.

Obveščanje v občini Brežice po prejemu obvestila o stopnji razglašene nevarnosti izvede prva dosegljiva oseba, ki je obvestilo prejela (slika 2), in izvede medsebojno obveščanje (preko mobitela).

P – 104 Seznam oseb v občini Brežice, ki so obveščene o jedrski nesreči v NEK

5.1.2 Obveščanje javnosti

Obveščanje javnosti ob nesreči v NEK pomeni seznanitev prebivalcev s stanjem, ki je nastalo kot posledica izrednega dogodka v NEK, ter pripravami in izvajanjem zaščitnih ukrepov.

Začne se ob razglasitvi **objektne** nevarnosti.

Za obveščanje prebivalcev na prizadetih območjih v občini Brežice je zadolžen župan in poveljnik CZ občine Brežice.

Pri pripravi obvestil sodelujeta s poveljnikom CZ za Posavje.

Obveščanje prebivalcev na prizadetih območjih

Ob razglasitvi splošne nevarnosti bo na pretečo nevarnost izpusta radioaktivnih snovi opozoril **alarmni znak za neposredno nevarnost**.

Znak za neposredno nevarnost bo na območju izvajanja takojšnjih zaščitnih ukrepov sprožil Center za obveščanje Brežice na podlagi sklepa poveljnika CZ RS. Sledilo mu bo obvestilo o izvajanju zaščitnih ukrepov, ki ga bodo predvajali osrednji in lokalni medij in je sestavni del tega načrta.

Obveščanje vseh tistih, ki mogoče ne spremljajo medijev, bodo zagotovili gasilci in poverjeniki v KS s pomočjo mobilnih razglasnih postaj.

Občinska služba za stik z javnostjo čimprej vzpostavi neposreden stik s prebivalci, gosti in ljudmi v tranzitu, da dosežejo ustrezno odzivanje na odločitve organov vodenja zaščite, reševanja in pomoči.

Telefonska številka, namenjena za pridobivanje kakršnih koli informacij o nesreči je : 07 499 15 02 –Občina Brežice.

Potrebne podatke za sestavo informacij pridobijo občinske službe od Štaba CZ za Posavje preko Centra za obveščanje Brežice.

Obvestila za prebivalstvo se posredujejo preko lokalnih medijev in na druge krajevno običajne načine in vsebujejo podatke: o smeri gibanja radioaktivnega oblaka, stanju v NEK, poškodovanih, ranjenih, vplivih nesreče na prebivalstvo in okolje, o predvidenem razvoju nesreče, o možnih posledicah in o zaščitnih ukrepih. Poudarek je na izvajanju ukrepov osebne in vzajemne zaščite.

Obvestila prebivalcem o izvajanju zaščitnih ukrepov pripravijo strokovne službe občine Brežice na podlagi navodil resornih ministrstev ter v skladu z načrtom in

morajo biti medsebojno usklajena na območju Posavja. Usklajevanje je v pristojnosti poveljnika CZ za Posavje. Obvestila se posredujejo medijem preko Centra za obveščanje Brežice.

P – 8 Seznam lokalnih in osrednjih medijev, ki bodo posredovala obvestila o izvajanju zaščitnih ukrepov ob naravnih in drugih nesrečah

P – 105 Obvestila prebivalcem na ogroženem območju ob jedrski nesreči v NEK

P – 106 Obvestilo Centra za obveščanje Brežice ob jedrski nesreči v NEK

D – 4 Znaki za alarmiranje ob nevarnosti naravnih in drugih nesreč

D – 104 Navodila prebivalcem za izvajanje zaščitnih ukrepov ob jedrski nesreči

5.2 Obveščanje ob jedrski nesreči v tujini

Po oceni pristojnih državnih organov glede možnih vplivov jedrske nesreče v tujini na Slovenijo, pošlje CORS v Center za obveščanje Brežice začetno obvestilo.

Centewr za obveščanej Brežice obvesti pristojne organe v občini Brežice:

- strokovnega sodelavca za ZR občine Brežice
- župana občine Brežice
- poveljnika CZ občine Brežice

Če so vplivi jedrske nesreče v tujini verjetni tudi v občini Brežice, Center za obveščanje Brežice obvešča v skladu z listo obveščanja ob jedrski nesreči v NEK.

6 AKTIVIRANJE SIL IN SREDSTEV

6.1 Aktiviranje strokovnih služb in organov občine ob nesreči v NEK

Na osnovi razglašene objektne ali splošne nevarnosti Župan občine Brežice aktivira strokovne službe in organe občine ter poveljnika CZ občine Brežice.

Župan glede na nastale razmere in presojo potrebe po pomoči strokovnih služb in organov vodenja zaščite, reševanja in pomoči **izda sklep o aktiviranju:**

- strokovnega sodelavca za zaščito in reševanje,
- poveljnika CZ občine,
- direktorja občinske uprave,
- vodje strokovnih služb.

Navedene aktivira strokovni sodelavec za zaščito in reševanje, v njegovi odsotnosti pa direktor občinske uprave.

6.2 Aktiviranje občinskih sil za zaščito, reševanje in pomoč ob nesreči v NEK

Aktiviranje nosilcev nalog v primeru jedrske nesreče v NEK:

Aktiviranje vodilnih organov CZ in občinskih sil za ZR se začne ob razglasitvi objektne ali splošne nevarnosti v NEK.

Sklep o aktiviranju občinskih enot CZ in služb sprejme poveljnik CZ občine Brežice, njegov namestnik ali župan Občine Brežice v skladu s stanjem in stopnjo nevarnosti ter ukazi in navodili poveljnika CZ za Posavje in poveljnika CZ RS.

Poveljnik CZ občine Brežice izda sklep o aktiviranju:

- namestnika poveljnika CZ občine,
- štab CZ občine,
- poveljnike CZ sektorjev,
- poverjenike CZ v KS in
- štabe CZ sektorjev.

Aktiviranje izvede strokovni sodelavec za zaščito in reševanje. Po odzivu vsaj dveh članov štaba CZ občine Brežice in vsaj dveh kurirjev se aktiviranje v skladu z odredbo poveljnika CZ občine Brežice nadaljuje tudi s pozivi iz mobilizacijskega načrta, odvisno od ocene razpoložljivega časa.

P - 9 Seznam poverjenikov CZ v krajevnih skupnostih
--

P - 10 Seznam kurirjev CZ Brežice
--

P - 11 Lista aktiviranja I.

P - 12 Lista aktiviranja II.

P - 13 Lista aktiviranja III.

P - 14 Seznam predsednikov sveta v KS v občini Brežice

D - 5 Načrt aktiviranje PGD in drugih sil ZRP v občini Brežice

Poveljnik CZ občine Brežice izda odredbo o aktiviranju enot in služb CZ, ki izvajajo naloge reševanja in pomoči ob jedrski nesreči v NEK po seznamu iz mobilizacijskega načrta.

V primeru nujnega sklica lahko poveljnik CZ občine Brežice odredi aktiviranje enot in služb z javnim pozivom **preko medijev**, pri čemer se sile zaščite, reševanja in pomoči zberejo na mobilizacijskih zbirališčih.

Aktiviranje sil in sredstev za zaščito, reševanje in pomoč se lahko po potrebi izvede tudi na podlagi **samosklica** (poveljnik in člani štaba CZ občine Brežice ter gasilci operativnih gasilskih enot).

Zaščito, reševanje in pomoč ob jedrski nesreči NEK izvajajo na prizadetem in ogroženem območju enote, enote in službe Civilne zaščite, operativni sestavi društev in nevladnih organizacij, podjetja, zavodi in druge organizacije.

Sredstva za zaščito in reševanje ob nesreči v NEK se hranijo v občinskem skladišču (zaklonišču) CZ.

P – 7 Lokacija skladišča in seznam opreme

Podatki o silah in sredstvih, njihovih zbirališčih in aktiviranju se nahajajo v mobilizacijskem načrtu, ki je enoten za vse vrste nesreč. Načrt mobilizacije je shranjen v pisarni sodelavca za zaščito in reševanje občine Brežice.

D - 6 Mobilizacijski načrt občine Brežice

D – 7 Načrt aktiviranja pripadnikov enot in služb CZ

D – 8 Vzorec odredbe o aktiviranju sil za zaščito, reševanje in pomoč

D - 9 Delovni nalog za vodjo intervencije

D - 10 Načrt organizacije in delovanja logističnega centra

D – 11 Vzorec prošnje za pomoč iz sosednjih občin

6.3 Aktiviranje sil za zaščito, reševanje in pomoč ob jedrski nesreči v tujini

Na osnovi presoje situacije v jedrski nesreči se poveljnik CZ RS odloči o aktiviranju potrebnih sil za zaščito, reševanje in pomoč. **Na občinski ravni aktivira sile poveljnik CZ občine Brežice v skladu z nastalo situacijo in razmerami.**

Potrebne sile zaščite, reševanja in pomoči se aktivirajo, če je glede na pričakovane posledice nesreče potrebno izvajati ukrepe ali naloge zaščite, reševanja in pomoči v občini Brežice.

6.4 Zagotavljanje materialnih sredstev pomoči

O uporabi materialnih sredstev iz državnih rezerv in finančni pomoči za pomoč prizadetim ob jedrski nesreči odloča Vlada RS, v nujnih primerih pa poveljnik CZ RS ali njegov namestnik.

Občina Brežice v primeru jedrske nesreče nima zagotovljenih vseh materialnih sredstev, zato bi potrebovala pomoč države. Sredstva, ki bi jih potrebovala, so razvidna iz priloge P-6.

P – 6 Pregled materialnih sredstev, ki bi jih občina Brežice potrebovala ob jedrski nesreči

P – 15 Pregled lokacij za sprejem in skladiščenje prispele pomoči v občini Brežice

7 UPRAVLJANJE IN VODENJE

7.1 Organi in njihove naloge

Poveljnik CZ občine Brežice vodi zaščito, reševanja in pomoč na svojem območju skladno z odločitvami poveljnika CZ za Posavje in poveljnika CZ RS.

V primeru odsotnosti poveljnika in namestnika poveljnika CZ občine Brežice opravlja njune funkcije član štaba (strokovni sodelavec za zaščito in reševanje Občine Brežice).

Ministrstva in vladne službe vodijo in izvajajo naloge, ki so pomembne za reševanje in pomoč prek lokalne uprave, javnih podjetij in služb ter drugih pristojnih organov in organizacij v občini Brežice.

Naloge župana občine Brežice:

- skrbi za izvajanje priprav za varstvo pred jedrsko nesrečo,
- skrbi za izvajanje ukrepov za preprečitev in zmanjšanje posledic jedrske nesreče,
- vodi zaščito, reševanje in pomoč ter odpravo posledic jedrske nesreče,
- skrbi za obveščanje prebivalcev o nevarnostih, stanju varstva in sprejetih zaščitnih ukrepih,
- sprejme načrte zaščite in reševanja.

Naloge občinske uprave Občine Brežice:

Urad župana, direktor občinske uprave:

- sodeluje s poveljnikom CZ občine Brežice pri odločanju o javnih in upravnih zadevah,
- koordinira vključevanje državnih organov, ki se vključujejo v izvajanje nalog zaščite, reševanja in pomoči na območju občine Brežice,
- omogoča delo in podporo služb in oddelkov občinske uprave za izvajanje nalog zaščite, reševanja in pomoči iz svojih pristojnosti,
- omogoča delo občinskega organa za obveščanje javnosti.

Oddelek za gospodarske javne službe in gospodarske zadeve

- ugotavlja stanje zalog hrane in drugih življenjsko pomembnih potrebščin v proizvodnih organizacijah in trgovski mreži na prizadetem območju,
- sodeluje v oskrbi s hrano in drugimi življenjskimi potrebščinami na ogroženem območju,
- spremlja stanje in ukrepe za zaščito kmetijskih in živinorejskih proizvodov in živil na prizadetem območju,
- svoje aktivnosti usklajuje z Ministrstvom za kmetijstvo, gozdarstvo in prehrano,
- s pospeševalno službo skrbi za pomoč pri zaščiti kmetov-živinorejcev, ki se ukvarjajo z načrtno rejo živine (mini farme A,B,C),
- izdelava oceno stanja prometnih in komunikacijskih objektov na lokalnih cestah in javnih poteh,
- organizira postavljanje cestnih zapor na občinskih lokalnih cestah na ogroženem območju ,
- po potrebi organizira izredno uporabo in dostavo pitne vode,
- preko Centra za obveščanje Brežice obvešča prebivalstvo o zaporah, omejitvah in drugih spremembah na lokalnih cestah in javnih poteh,

- sodeluje s CGP Novo mesto – enota Posavje pri postavitvi zapor in prometne signalizacije na regionalnih in državnih cestah,
- predlaga prometni režim glede na nastale razmere.

Oddelek za prostorsko načrtovanje in razvoj

- organizira zavarovanje virov pitne vode na ogroženem območju,
- v sodelovanju z MOP določi lokacije za odlaganje radioaktivnih odpadkov (kontaminirana obleka, krma, zaščitni pripomočki, zemlja),
- v sodelovanju z MOP pripravi predloge za sanacijo virov pitne vode in oskrbo z njo.

Oddelek za družbene dejavnosti

- usklajuje evakuacijo otrok iz šol in vrtcev,
- skrbijo za takojšnje izvajanje zaščitnih ukrepov v šolah in vrtcih,
- v sodelovanju s šolami in vrtci ter MŠŠ zagotavlja potrebna prevozna sredstva za evakuacijo,
- v sodelovanju z MŠŠ odloča o prenehanju šolskega pouka glede na stopnjo ogroženosti,
- v sodelovanju z MŠŠ ter organov občin, ki sprejemajo evakuirane otroke, usklajujejo njihovo nastanitev in poskrbijo za nadaljevanje šolskih aktivnosti in otroškega varstva,

Naloge poveljnika CZ občine Brežice:

- odreja aktiviranje občinskih sil za zaščito in reševanje,
- vodi delo občinskih sil za ZRP,
- na zahtevo sektorskih poveljnikov CZ organizira potrebno pomoč v silah in sredstvih za izvajanje zaščitnih ukrepov,
- vodi izvajanje zaščitnih ukrepov na območju občine Brežice v 3 km, 10 km in 25 km oddaljenosti od NEK,
- sodeluje v pripravah na evakuacijo s poveljnikom CZ za Posavje,
- sodeluje v pripravah za obveščanje prebivalcev z Regijskim Informacijskim centrom,
- skrbi za potek evakuacije prebivalcev po evakuacijskih poteh,
- po potrebi skrbi za organizacijo dekontaminacijo občinskih sil za zaščito, reševanje in pomoč in drugih oseb, ki se nahajajo na ogroženem območju,
- zahteva potrebno pomoč v silah in sredstvih za ZRP s strani regije,
- sodeluje s poveljniki CZ sosednjih občin,
- izdela končno poročilo o nesreči in predlaga Županu druge ukrepe za učinkovito zmanjšanje posledic nesreče.

Naloge članov štaba:

a) namestnik poveljnika CZ:

- organizira delo sektorskih štabov in poverjenikov za CZ na ogroženem območju ,
- organizira koordinacijo z ostalimi službami in enotami, ki jih aktivira poveljnik CZ v občini,
- skrbi za pravočasen in pravilen prenos odločitev poveljnika CZ do sektorskih štabov, enot, služb za izvajanje ZRP ter organov odgovornih za obveščanje ogroženih prebivalcev,
- koordinira sodelovanje organov občinske uprave in drugih javnih zavodov in javnih služb,

b) član štaba za podporo

- posreduje navodila oz. prepovedi uporabe kontaminirane hrane in vode,

- skrbi za preskrbo občinske enote za RKB dekontaminacijo na mestih delovanja ter ostalih služb CZ in služb v krajevnih skupnostih
- skrbi za zagotavljanje zadostnih količin goriva za izvedbo evakuacije iz ogroženega območja.

c) član štaba za evakuacijo

- skrbi za usmerjeno evakuacijo prebivalcev v prizadetih naseljih,
- usklajuje in usmerja prevoz evakuirancev brez lastnega prevoza.

d) član štaba za RKB in nevarne snovi

- nadzira aktiviranje in delo enot za RKB dekontaminacijo,
- po potrebi skrbi za dekontaminacijo občinskih pripadnikov CZ in drugih izvajalcev zaščite, reševanja in pomoči na območju občine,
- koordinira delo drugih enot za RKB zaščito na območju občine,
- sodeluje pri koordinaciji za izvedbo dekontaminacije zemljišč in prometnic na ogroženem območju.

e) član štaba za prvo pomoč

- usmerja nudenje prve pomoči prebivalcem v prizadetih naseljih,
- sodeluje z ZD Brežice pri organiziranju prve medicinske pomoči,
- koordinira delitev tablet kalijevega jodida na območju občine,
- skrbi za posredovanje navodil prebivalcem in pripadnikom zaščite in reševanja o uporabi tablet KJ.

f) član štaba za tehnično reševanje, zaklanjanje

- skrbi za obveščenost prebivalcev glede zaklanjanje, hermetizacijo v prizadetih naseljih,
- koordinira potrebe po materialno tehničnih stvareh za izvajanje hermetizacije, zaklanjanja,
- koordinira delo aktiviranih tehnično reševalnih enot,
- sodeluje pri preusmerjanju in urejanju prometa v občini.

g) član štaba za požarno varnost in poplave

- skrbi za požarno varnost v prizadetem območju,
- skrbi za organizacijo dovoza pitne vode v ogroženo območje,
- koordinira delo operativnih gasilskih enot pri intervencijah, ter pri dekontaminaciji ljudi, tehnike, objektov in zemljišč v občini.

h) član štaba za prvo veterinarsko pomoč

- zbira podatke o potrebni zdravstveni oskrbi živali,
- skrbi za obveščenost prebivalcev glede izvajanja dekontaminacije živali,
- posreduje strokovna navodila vet.službam in zavodom ter živinorejcem na prizadetem območju,
- usklajuje način zbiranja in odvoza kadavra.

i) član štaba za asanacijo

- usmerja in vodi organizacijo zbiranja in odvoza kontaminiranih odpadkov na ustrezne deponije,
- usmerja in vodi organizacijo pokopa kont.trupel - kadavrov.

Javna gasilska služba

Javno gasilsko službo v občini Brežice opravlja 31 operativnih enot Prostovoljnih gasilskih društev, ki izvajajo naslednje naloge zaščite in reševanja v primeru jedrske nesreče:

- gašenje požarov,
- reševanje ljudi in materialnih dobrin iz gorečih objektov ali poškodovanih objektov,
- pomoč pri odstranjevanju eventualnih ruševin,
- dovoz pitne vode.

Štab operative GZ Brežice usklajuje aktivnosti operativnih gasilskih enot pri gašenju požarov in reševanju ljudi in materialnih dobrin.

D - 19 Načrt dejavnosti GZ Brežice**Šole in vzgojno varstveni zavodi**

- organizirajo izvajanje ukrepov samopomoči in vzajemne pomoči,
- organizirajo reševalne aktivnosti v svojem okolišu,
- ugotavljajo število poškodovanih in obolelih,
- upravitelji, vzgojitelji, razredniki ugotavljajo prisotnost zaposlenih in otrok v vrtcih in šolah,
- ocenjujejo možnosti uporabe prostorov za organizacijo pouka ter ga po možnosti tudi organizirajo,
- organizirajo zaklanjanja,
- organizirajo evakuacijo v skladu s načrtom,
- svoje delo usklajujejo z oddelkom za družbene dejavnosti občine.

KOP Brežice d.d.

- preskrba s pitno vodo,
- asanacija,
- popravilo in sanacija vodovodnega sistema in kanalizacijske mreže,
- popravilo in sanacija poškodovanih cest,
- popravilo in kompletiranje opreme v zakloniščih.

D - 15 Načrt dejavnosti KOP Brežice d.d.**Elektro Celje – PE Krško, Obratovalno območje Brežice**

- popravilo in sanacija tehnične mreže,
- zagotavljanje električne energije za prioritete potrošnike,
- zagotavljanje električne energije v začasnih nastanitvenih območjih.

Center za socialno delo Brežice:

- sodelujejo pri izvedbi evakuacije in drugih zaščitnih ukrepov v domovih starejših občanov,
- sodelujejo pri nastanitvi in oskrbi ogroženih skupin prebivalcev (iz svoje evidence),
- skupaj z zdravstveno službo (ZD Brežice) skrbijo za zdravstveno oskrbo ogroženih skupin prebivalcev,
- svoje delo usklajujejo s člani štaba CZ občine Brežice .

D – 12 Načrt dejavnosti CSD Brežice

Policijska uprava Krško, Policijska postaja Brežice:

- varuje življenja, osebno varnost in premoženje ljudi na prizadetem območju,
- ureja promet pri evakuaciji prebivalcev iz ogroženega območja,
- sprejema ukrepe za varovanje državne meje in opravlja mejno kontrolo,
- varuje in nadzoruje 3 km oz. 10 km območje, ki se evakuira in prepreči vstop vanj.

D – 13 Načrt dejavnosti PU Krško, PP Brežice**Zdravstveni dom Brežice**

- nudijo prvo medicinsko pomoč poškodovanim ob evakuaciji ter ob drugih aktivnostih,
- zagotavljajo prvo medicinsko pomoč evakuirancem na kontrolnih točkah, težje poškodovanim zagotovijo prevoz v bolnišnice, za nemoten potek organizirajo svoje delo izven OTU,
- svoje aktivnosti usklajuje z MZ in štabom CZ občine Brežice,
- zbiranje poškodovancev, triaže in organizacija transporta do ZD,
- organizacija sanitetnega transporta in do specialističnih in bolnišničnih kapacitet,
- organizacija in nudenje neodložljive kirurške pomoči,
- organizacija in izvajanje higiensko - epidemioloških ukrepov,
- preskrba z zdravili, sanitetnim materialom, vozili,
- sodelovanje s socialnimi službami in OO RK za zagotavljanje osnovnih življenjskih pogojev,
- sodelovanje pri identificiranju mrtvih,
- organizacija specialistične pomoči,
- v sodelovanju z zavodi za socialno medicino in higieno predlaga potrebne ukrepe Županu in poveljniku CZ občine Brežice glede pomoči v strokovnem pogledu, sanitetnem materialu in drug,
- svoje delo usklajuje z vsemi zdravstvenimi ustanovami, ki so prišle na pomoč ter z Županom in štabom CZ občine Brežice.

D – 14 Načrt dejavnosti JZ Zdravstveni dom Brežice**Veterinarska bolnica Brežice d.o.o**

- organizirajo svoje delo za nemoten potek izven OTU,
- nudijo strokovno pomoč pri izvajanju ukrepov za zaščito živali, živil živalskega izvora, krmil in napajališč pred ionizirajočim sevanjem,
- nudijo strokovno pomoč obolelim živalim,
- sodelujejo pri zakolu kontaminiranih živali, odstranjevanju in pokopu živalskih kadavrov,
- sodelujejo pri izvajanju dekontaminacije živali.

D – 16 Načrt dejavnosti Veterinarske bolnice Brežice d.o.o.**Javni zavod Lekarna Brežice**

- preskrba z zdravili in sanitetnim materialom,
- skladiščenje in delitev tablet kalijevega jodida (KJ),

- v sodelovanju z zavodi za socialno medicino in higieno predlagajo potrebne ukrepe Županu in poveljniku CZ občine Brežice glede na potrebe po pomoči v strokovnem pogledu, sanitetnem materialu in drugo.

D –17 Načrt dejavnosti JZ lekarna Brežice

Rdeči križ Slovenije-OO RK Brežice

Rdeči križ Slovenije-OO RK Brežice se vključuje v skupne akcije zaščite in reševanja po nalogu poveljnika CZ občine Brežice.

Vsi občinski organi in nevladne organizacije delujejo po nalogu štaba CZ občine Brežice, svoje aktivnosti pa medsebojno usklajujejo.

D - 18 Načrt dejavnosti OO RK Brežice

7.2 Operativno vodenje

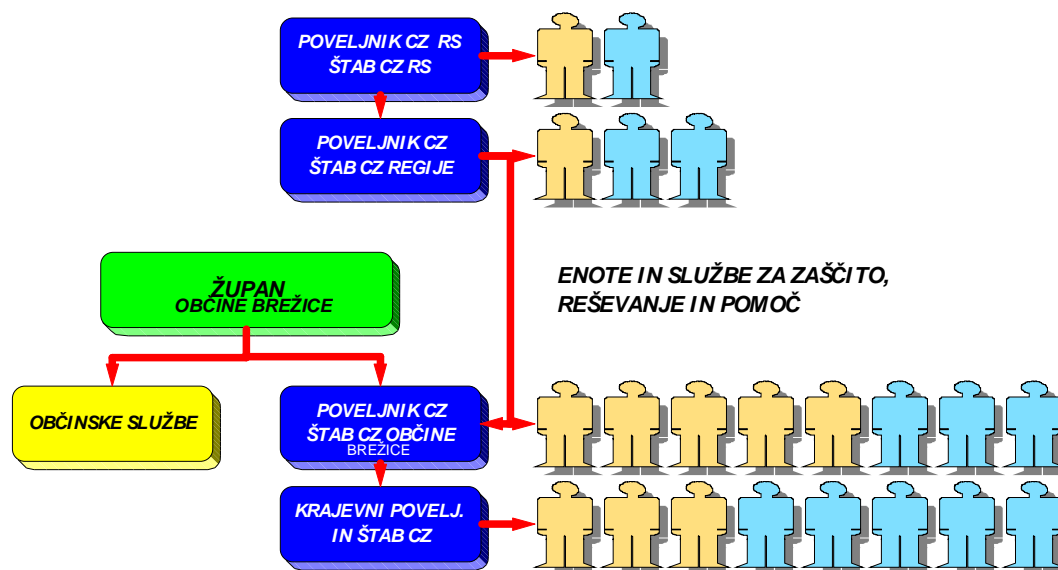
Dejavnosti za zaščito, reševanje in pomoč na območju občine Brežice operativno vodi poveljnik CZ občine Brežice s pomočjo štaba CZ občine Brežice.

Poveljnik CZ občine Brežice za operativno izvajanje posameznih nalog določi vodje intervencij, katerim so neposredno podrejene vse sile, ki sodelujejo pri izvajanju teh nalog na terenu. Logistično podporo tem silam, ki obsega zagotavljanje zvez, opreme, materiala, prevoza, informacijske podpore, prehrane, zdravstvenega in drugega varstva, zagotavlja štab CZ s službami za podporo.

Štab CZ občine Brežice deluje v prostorih štaba CZ občine Brežice, Cesta svobode 17, dokler razmere to dopuščajo, nato pa se preseli na rezervno lokacijo.

Ob **splošni nevarnosti**, ko je prizadetih več regij, organizira in vodi dejavnosti za zaščito reševanje in pomoč **poveljnik CZ RS** v skladu s pristojnostmi in odločitvami vlade.

P – 16 Rezervna lokacija poveljnika in štaba CZ občine Brežice



Slika 3. Operativno vodenje zaščite in reševanja

7.3 Ukrepanje organov CZ ob nesreči

Štab CZ občine Brežice ob nesreči organizira naslednje delovne procese:

- operativno načrtovanje,
- organiziranje in izvajanje reševalnih intervencij iz občinskih pristojnosti,
- zagotavlja informacijsko podporo sektorskim štabom CZ in poverjenikom v KS,
- zagotavljanje logistične podpore silam za zaščito, reševanje in pomoč ter
- opravljanje administrativnih in finančnih zadev.

Pri tem sodelujejo člani štaba in delavci Občinske uprave .

Štab CZ Občine Brežice mora ob nesreči čim prej vzpostaviti pregled nad stanjem na prizadetem območju, predvideti razvoj situacije, zagotoviti takojšnje ukrepanje z zagotovitvijo nujne pomoči ter zagotoviti izvajanje odločitev poveljnika CZ za Posavja in poveljnika CZ RS.

7.4 Organizacija zvez ob jedrski nesreči

Pri neposrednem vodenju akcij zaščite, reševanja in pomoči se uporabljata sistem radijskih zvez zaščite in reševanja (ZARE) ter sistem osebnega klica. Sistem zvez ZARE se obvezno uporablja pri vodenju intervencij ter drugih zaščitnih in reševalnih akcijah.

Osnovno vrsto zveza ob jedrski nesreči v NEK predstavljajo telefonske in telefaks zveze, rezervne zveze pa zagotavlja sistem radijskih zvez ter kurirji.

Za prenos podatkov meritev radiacijskega monitoringa se za dopolnitev profesionalnih zvez uporablja radioamaterski paketni radio.

P - 107 Kanali zvez, ki se uporabljajo ob jedrski nesreči v NEK

8 NADZOR RADIOAKTIVNOSTI

Nadzor radioaktivnosti (radiacijski monitoring) je sestavljen iz dveh osnovnih sestavin:

- rednega nadzora radioaktivnosti v življenjskem in delovnem okolju in
- nadzora radioaktivnosti ob jedrski ali drugi radiacijski nesreči.

8.1 Redni nadzor

Redni nadzor radioaktivnosti v okolici NEK opravljajo pristojne službe.

8.2 Nadzor radioaktivnosti ob jedrski nesreči

8.2.1 Nadzor radioaktivnosti

Ob jedrski nesreči bi izvajali:

1. nadzor v okolju,
2. nadzor prebivalcev,
3. nadzor intervencijskega osebja in
4. nadzor na državni meji.

8.2.2 Nadzor v okolju

Nadzor v okolju bi v občini Brežice izvajali pripadniki regijske enote za RKB izvidovanje.

8.2.3 Nadzor prebivalstva

Nadzor prebivalstva, ki se niso uspeli evakuirati pred izpustom radioaktivnega oblaka, se bo izvajal na dekontaminacijskih postajah, in sicer ob prihodu evakuirancev. Naloge opravljajo RKB enote za izvidovanje regij, ki sprejemajo evakuirance.

8.2.4 Nadzor intervencijskega osebja

Pri vstopu in izstopu v kontaminirano območje se izvaja kontrola in nadzor sprejetih doz za vsakega posameznika. Kontrolo izvajajo pripadniki regijskih RKB enot za izvidovanje.

Intervencijsko osebje mora biti opremljeno z osebnimi dozimetri ter seznanjeno s pogoji, ki trenutno veljajo znotraj območja.

9 UKREPI IN NALOGE ZAŠČITE, REŠEVANJA IN POMOČI

9.1 Zaščitni ukrepi

Radiacijska zaščita obsega poleg nadzora radioaktivnosti (opredeljeno posebej v poglavju 8) ukrepe in sredstva za neposredno zaščito pred ionizirajočim sevanjem, in sicer:

- uporabo osebnih zaščitnih sredstev,
- uporabo tablet kalijevega jodida,
- prepoved oziroma omejitev uživanja določenih živil,
- zaščito vodnih virov,
- zaščito živali in živinske krme,
- dekontaminacijo.

Zaklanjanje obsega umik prebivalstva v zaklonišča ali druge zidane objekte, s čimer se odpravijo ali zmanjšajo škodljivi učinki povečanega ionizirajočega sevanja.

Evakuacija je umik prebivalstva z ogroženega območja. Na območjih, kjer je odrejena, se morajo prebivalci preseliti v določen kraj v času in na način, kot je to določeno v občinskih načrtih zaščite in reševanja. Evakuirane prebivalce iz občine Brežice sprejmejo Zahodnoštajerska in Dolenjska regija na evakuacijskih sprejemališčih, ki se nahajajo na območju izven 25 km pasu, natančneje pa so določena v prilogah k temu načrtu. Zaposleni v podjetjih se evakuirajo po istih evakuacijskih poteh kot prebivalci določenih naselij.

P – 109 Pregled območij, s katerih se izvaja evakuacija

P – 110 Pregled evakuacijskih sprejemališč v OTU

P – 111 Pregled evakuacijskih sprejemališč v OPU

Sprejem in oskrba ogroženih prebivalcev obsega nudenje zatočišča in njene oskrbe prebivalcem, ki so se zaradi ogroženosti območja, kjer prebivajo, umaknili iz svojih prebivališč.

Zaščita reševalcev in drugega osebja

Vsi izvajalci zaščitnih ukrepov in nalog zaščite, reševanja in pomoči na onesnaženem območju morajo biti opremljeni z ustreznimi osebnimi zaščitnimi sredstvi in sredstvi za dozimetrično kontrolo.

Za nadzor (kontrolo) doznih obremenitev posameznikov, ki sodelujejo pri zaščiti in reševanju in niso poklicni delavci z viri ionizirajočega sevanja, skrbijo **regijske enote za RKB izvidovanje**.

Preseganje dozne omejitve posameznikom lahko izjemoma odobri le poveljnik CZ RS ob soglasju specialista zdravnika medicine dela, če je oseba zdrava, se prostovoljno odloči za izvedbo naloge, je usposobljena za izvedbo naloge, seznanjena s tveganjem in če je izvedba te naloge pogoj za zaščito ali reševanje večjega števila neposredno ogroženih oseb.

P – 112 Pregled vozil za evakuacijo

P – 113 Pregled zaklonišč

P – 115 Obrazec o soglasju in seznanitvi s tveganjem pri preseganju doznih omejitev

P – 116 Pregled osebnih dozimetров in serijske številke

9.1.1 Zaščitni ukrepi na območju načrtovanja preventivnih in takojšnjih zaščitnih ukrepov (OPU in OTU)

O začetku in prenehanju izvajanja zaščitnih ukrepov na območju občine Brežice odloča poveljnik CZ RS.

Po razglasitvi splošne nevarnosti v NEK, v skladu s priporočili NEK in strokovnih skupin URSJV se poveljnik CZ RS odloča o izvajanju zaščitnih ukrepov.

Na osnovi sklepa poveljnika CZ RS se v občini Brežice začnejo izvajati zaščitni ukrepi:

- **ukrepe radiacijske zaščite:**vodi in usklajuje jih poveljnik CZ občine Brežice preko poverjenikov CZ na terenu, zajemajo pa vse prebivalce v občini Brežice v OPU in OTU,
- **zaklanjanje,**
- **evakuacija:**izvaja se v skladu z regijskim načrtom zaščite in reševanja ob jedrski nesreči v Posavju, vodi in usklajuje jo poveljnik CZ za Posavje.

9.1.2. Območje izvajanja preventivnih zaščitnih ukrepov -OPU

Območje načrtovanja preventivnih zaščitnih ukrepov zajema območje 3 km polmera okoli NEK. Ob nesreči v NEK je to območje najbolj ogroženo, zato je z izvajanjem zaščitnih ukrepov potrebno začeti **takoj** po razglasitvi splošne nevarnosti.

Ukrepi se izvajajo **brez** opravljanja **meritev v okolju**.

Na območju izvajanja preventivnih zaščitnih ukrepov bi se izvajali zaščitni ukrepi:

→ **UKREPI RADIACIJSKE ZAŠČITE,**

- **uporaba osebnih zaščitnih sredstev**

Prebivalci v tem območju uporabijo osebna zaščitna sredstva v skladu z navodili, ki jim jih posredujejo pristojne službe občine Brežice preko medijev.

- **uživanje tablet kalijevega jodida**

Delitev tablet, navodilo za uporabo tablet in sprejem odločitve o zaužitju tablet kalijevega jodida je v pristojnosti Ministrstva za zdravje. Občina Brežice zagotovi sistem distribucije v skladu z navodili.

Občina ima izdelan natančen seznam mest, kjer se bodo delile tablete kalijevega jodida, in načrt delitve tablet KJ, s tem pa so seznanjeni prebivalci.

P – 117 Pregled občinskih RKB enot CZ

P – 118 Pregled lokacij, kjer so skladiščene zaloge tablet kalijevega jodida

D – 108 Načrt delitve tablet kalijevega jodida v občini Brežice

D – 109 Navodilo MZ o delitvi in uporabi tablet kalijevega jodida v OPU

- **Prepoved uživanja nezaščitenih živil**

Navodilo za izvajanje ukrepa ob nesreči posreduje poveljnik CZ RS. Občina Brežice v svojih načrtih pripravi natančna navodila prebivalcem za izvajanje ukrepa in jih posreduje preko medijev.

- **Zaščita živine in krme za živali**

Zaščita se pripravlja in izvaja po priporočilih Ministrstva za kmetijstvo in prehrano. Občina Brežice pripravi natančna navodila prebivalcem za izvajanje ukrepa in jih posreduje preko medijev.

→ **ZAKLANJANJE**

Zaklanjanje v OPU odredi poveljnik CZ RS le izjemoma, če oceni, da ni dovolj časa za izvedbo preventivne evakuacije.

Prebivalci se lahko zaklanjajo v notranje prostore stavb, zaklonišča, zaklonilnike, pri čemer je potrebno upoštevati, da določena vrsta zaklanjanja omogoča različno raven zaščite pred vplivi ionizirajočega sevanja.

Za vzdrževanje zaklonišč so v skladu z zakonodajo odgovorni lastniki in uporabniki zaklonišč.

Ukrep se razglasi preko medijev. Za obveščenost prebivalcev poskrbi zupan občine Brežice.

D – 113 Navodilo prebivalcem za zadrževanje v zaprtih prostorih in zaklanjanje, navodila za pripravo zaklonišč in zaklonilnikov

→ **EVAKUACIJA**

Evakuacijo **odredi** poveljnik CZ RS načeloma pred izpustom radioaktivnih snovi v ozračje ali po prehodu radioaktivnega oblaka, če ni bilo časa za evakuacijo in je predhodno odredil zaklanjanje.

Evakuacijo vodi poveljnik CZ za Posavje, ki aktivnosti usklajuje s poveljnikom CZ občine Brežice in s poveljniki CZ regij, ki sprejemajo evakuirance in štabom CZ RS.

Evakuacija v 3 km pasu zajema območje naselij Gorenje in Dolenje Skopice. Prebivalci se evakuirajo z lastnimi osebnimi vozili. Direktor podjetja Elektron d.d., Invalidske delavnice, Gorenje Skopice je dolžan zagotoviti prevozno sredstvo za posebne kategorije prebivalstva.

Občina Brežice ima dogovorjeno potrebno število javnih prevoznih sredstev za evakuacijo tistih prebivalcev, ki ne razpolagajo z lastnimi prevoznimi sredstvi.

P – 124 Seznam prebivalcev, potrebnih pomoči ob evakuaciji

Evakuacija prebivalcev se izvaja po vnaprej določenih evakuacijskih poteh na evakuacijska sprejemališča izven ODU. Pomembno je, da se ogroženi prebivalci čimprej in po čim krajši poti pripeljejo izven ogroženega območja. Evakuacija bo potekala po evakuacijskih poteh le v eno smer zaradi boljšega pretoka vozil in zagotavljanja prevoza interventnim vozilom.

Občina Brežice poskrbi za predhodno seznanitev prebivalcev Gorenjih in Dolenjih Skopic z evakuacijskimi potmi in sprejemališči, ki so predvidene kot rešitve v občinskem načrtu. Poveljnik CZ za Posavje preko poveljnikov CZ regij, ki sprejemajo evakuirance, poskrbi za namestitve evakuirancev in zbira podatke o poteku evakuacije, ki jih posreduje poveljniku CZ občine Brežice.

Center za socialno delo Brežice skupaj s štabom CZ občine Brežice načrtuje potrebno število prevoznih sredstev za prevoz starejših oseb, ki živijo same, ter invalidov, ki potrebujejo pomoč (P-124).

V ta namen Občina Brežice sklene pogodbe s prevozno organizacijo javnega prevoza Integral- Brebus Brežice in drugimi prevozniki za prevoz ob evakuaciji.

Potrebno zdravniško pomoč zagotovi ZD Brežice.

Pri evakuaciji otrok, starejših občanov in bolnikov morajo biti vozila označena z nalepko »EVAKUACIJA PREBIVALCEV«.

P – 119 Pregled gospodarskih družb in zavodov v OPU in OTU

Ob jedrski nesreči v NEK se izvaja poseben režim prometa, ki ga usklajeno vodita Ministrstvo za promet ter Ministrstvo za notranje zadeve, v skladu z Načrtom prometne ureditve v primeru jedrske nesreče v NEK, kar je določeno v Regijskem načrtu zaščite in reševanja ob jedrski nesreči v Posavju, verzija 2.0.

Vse aktivnosti pri urejanju prometa, zapiranju potencialno ogroženega ali ogroženega območja, postavljanju cestnih zapor in prometne signalizacije in nadzoru prometa za 10 km pas vodi in usklajuje s pristojnimi ministrstvi poveljnik CZ RS, za območje 3 km pasu pa s pristojnimi regijskimi službami poveljnik CZ za Posavje.

CGP Novo mesto – enota Posavje postavi cestne zapore in opozorilne znake skladno z načrtom urejanja prometa ob jedrski nesreči v NEK, zagotovi tehnična sredstva za zaporo in opozorila, organizira prednostno vzdrževanje evakuacijskih in intervencijskih poti, izvede sanacijo prometne infrastrukture na prizadetih in ogroženih območjih.

O zaporah cest, obvozih in drugih omejitvah v prometu ter o varnostnih razmerah poročata Center za obveščanje Brežice in OKC PU Krško.

Evakuirano območje 3 km pasu nadzorujejo in varujejo policijske enote PU Krško. Policija na tem območju opravlja predvsem naslednje naloge:

- nadzor in urejanje prometa,
- kontrolo dostopa na kontaminirana območja
- zagotavljanje javnega reda
- preprečevanje izvrševanja kaznivih dejanj
- varovanje državne meje

Ob nevarnosti jedrske nesreče se takoj naredi zapora cest v **polmeru 3 km** od NEK in prepove dostop na ogroženo območje. Dostop se dovoli le intervencijskim vozilom in vozilom, namenjenim za evakuacijo prebivalstva in druge potrebe zaščite in reševanja.

Cestne zapore opravi Cestno podjetje Novo mesto.

Za intervencijske prevoze se uporabljajo vse prevozne komunikacije. Glavna evakuacijska pot v občini Brežice, katere prevoznost zagotavlja CGP Novo mesto – enota Posavje, je **regionalna cesta R2-419 Kostanjevica – Čatež**.

P – 17 Pregled števila vozil po naseljih v občinah Brežice**P – 120 Območje načrtovanja evakuacije****P – 121 Karta 3 km pasu okoli NEK****P – 122 Evakuacija prebivalcev po naseljih z evak. potmi in kontrolnimi točkami****P – 123 Pregled posebnih kategorij prebivalstva v OPU****P – 125 Cestne zapore - 3 km pas****D – 110 Navodilo prebivalcem za izvajanje zaščitnih ukrepov ob jedrski nesreči****9.1.3 Območje načrtovanja takojšnjih zaščitnih ukrepov -OTU**

Območje načrtovanja takojšnjih zaščitnih ukrepov pokriva območje z 10 km polmerom od NE Krško.

Zaradi lažjega načrtovanja je celotno območje OTU razdeljeno na območja naselij, ki jih pokriva mreža 16 enakih sektorjev (krožnih izsekov), os prvega pa poteka proti severu. **Območje občine Brežice znotraj OTU zajema sektorje od številke 2 do vključno 10.**

Na območju načrtovanja takojšnjih zaščitnih ukrepov bi se izvajali zaščitni ukrepi:

→ UKREPI RADIACIJSKE ZAŠČITE**• Uporaba osebnih zaščitnih sredstev**

Prebivalci uporabijo osebna zaščitna sredstva v skladu z navodili, ki jim jih posreduje štab CZ občine Brežice.

• Uživanje tablet kalijevega jodida

Delitev tablet, navodilo za uporabo tablet in sprejem odločitve o zaužitju tablet kalijevega jodida je v pristojnosti Ministrstva za zdravje.

Delitev tablet kalijevega jodida se opravlja po Načrtu delitve tablet kalijevega jodida

D – 112 Navodilo MZ o delitvi in uporabi tablet kalijevega jodida v OTU**• Prepoved uživanja nezaščitenih živil**

Navodilo za izvajanje ukrepa ob nesreči posreduje poveljnik CZ RS. Občina Brežice ima v svojih načrtih pripravljena natančna navodila prebivalcem za izvajanje ukrepa.

• Zaščita živine in krme za živali

Zaščita se pripravlja in izvaja po priporočilih Ministrstva za kmetijstvo in prehrano. Občina Brežice ima v svojih načrtih pripravljena natančna navodila prebivalcem za izvajanje ukrepa.

→ ZAKLANJANJE

Zaklanjanje v OTU odredi poveljnik CZ RS. Prebivalci se zaklonijo v notranje prostore stavb, zaklonišča, zaklonilnike ali notranje prostore stavb, pri čemer je potrebno upoštevati, da določena vrsta zaklanjanja omogoča različno raven zaščite pred vplivi ionizirajočega sevanja.

Ukrepanje se razglasi preko medijev. Izvedbo ukrepa in obveščeno prebivalcev zagotovi občina Brežice, ukrep pa vodi poveljnik CZ občine Brežice.

D – 113 Navodilo prebivalcem za zadrževanje v zaprtih prostorih in zaklanjanju, navodila za pripravo zaklonišč in zaklonilnikov

→ **EVAKUACIJA**

Evakuacijo v določenih sektorjih 10 km pasu odredi poveljnik CZ RS načeloma pred izpustom radioaktivnih snovi v ozračje ali po prehodu radioaktivnega oblaka, če ni bilo časa za evakuacijo in je predhodno odredil zaklanjanje.

Evakuacijo vodi poveljnik CZ za Posavje. Aktivnosti usklajuje s poveljnikom CZ občine Brežice, poveljniki CZ regij, ki sprejemajo evakuirance, in štabom CZ RS.

Evakuacija v 10 km pasu se izvaja na podlagi rezultatov meritev- glede na pričakovan izpust radioaktivnih snovi v ozračje in smer vetra. Evakuacija v OTU se vedno izvede v treh sektorjih naenkrat glede na smer vetra (najbolj ogrožen sektor ter sosednja sektorja). Evakuacija celotnega 10 km pasu bi se izvajala le v primeru velikega izpusta radionuklidov v ozračje in v primeru zelo spremenljivih meteoroloških razmer.

Evakuacija se praviloma izvaja z lastnimi, osebnimi vozili, prevozna sredstva za posebne kategorije prebivalstva pa so dolžne zagotoviti pristojne ustanove. Občina Brežice ima dogovorjeno potrebno število javnih prevoznih sredstev za evakuacijo tistih prebivalcev, ki ne razpolagajo z lastnimi prevoznimi sredstvi.

Evakuacija se izvaja po vnaprej določenih evakuacijskih poteh na evakuacijska sprejemališča izven ODU. Pomembno je, da se ogroženi prebivalci čimprej in po čim krajši poti pripeljejo izven ogroženega območja. Predvideno je, da bo potekala evakuacija po evakuacijskih poteh le v eno smer zaradi boljšega pretoka vozil in zagotavljanja prevoza interventnim vozilom.

Ob povečani nevarnosti jedrske nesreče se opravi zapora cest v **polmeru 10 km** od NEK in se prepove dostop na ogroženo območje. Dostop se dovoli le intervencijskim vozilom in vozilom namenjenim za evakuacijo prebivalstva in druge potrebe zaščite in reševanja. Cestne zapore opravi CGP Novo mesto – enota Posavje. Na manj prometnih komunikacijah se postavijo le opozorilne table.

Glavne intervencijske poti, katerih prevoznost zagotavlja Družba za avtoceste Republike Slovenije ter CGP Novo mesto – enota Posavje, so:

- **avtocesta A2 Novo mesto – Dobruška vas – Drnovo - Čatež**
- **regionalna cesta R2-419 Kostanjevica – Čatež**
- **regionalna cesta R1-220 Krško – Brežice**
- **regionalna cesta R1-219 Brežice – Čatež**

P – 126 Karta 10 km pasu okoli NEK

P – 127 Evakuacija prebivalcev po naseljih z evakuacijskimi potmi in kontrolnimi točkami

P – 128 Evakuacija prebivalcev po sektorjih glede na smer vetra

P – 129 Cestne zapore - 10 km pas**D – 114 Navodilo prebivalcem za izvajanje zaščitnih ukrepov ob jedrski nesreči****9.1.4 Območje načrtovanja dolgoročnih zaščitnih ukrepov - ODU**

Območje načrtovanja dolgoročnih zaščitnih ukrepov obsega polmer 25 km pasu okoli NEK.

Zaščitni ukrepi se izvajajo na podlagi rezultatov nadzora radioaktivnosti, ki ga izvajajo pristojne ustanove za redni nadzor radioaktivnosti, enot za RKB izvidovanje in ELME.

Regijski oddelek za RKB izvidovanje opravlja detekcijo in dozimetrijo, označevanje kontaminiranega območja in jemanje vzorcev. **Občinske enote za RKB dekontaminacijo opravljajo dekontaminacijo javnih površin in objektov.**

Na območju dolgoročnih zaščitnih ukrepov bi izvajali:

→ **UKREPE RADIACIJSKE ZAŠČITE na osnovi meritev**

- uporaba tablet kalijevega jodida,
- prepoved uporabe (pitne) vode in prepoved ali omejitev uživanja določenih živil (sadje, zelenjava, poljščine),
- zaščita krme za živali ter živine (zadrževanje v hlevih, prepoved paše in hranjenja s svežo krmo),
- omejitev gibanja na prostem,
- omejitev nabiranja in uporabe poljskih pridelkov in gozdnih sadežev,
- omejitev paše,
- omejitev lovljenja živali,
- dekontaminacija ljudi, živali, objektov, predmetov in površin,
- zaščitni ukrepi v kmetijstvu,
- zaščita virov pitne vode.

→ **ZAKLANJANJE**

Glede na oddaljenost od kraja nesreče omogočajo dovolj visoko stopnjo zaščite notranji prostori zidanih objektov.

D – 115 Navodilo Ministrstva za kmetijstvo, gozdarstvo in prehrano prebivalcem o izvajanju ukrepov radiacijske zaščite na območju ODU iz njihove pristojnosti

D – 116 Navodilo Ministrstva za zdravje prebivalcem o izvajanju ukrepov radiacijske zaščite na območju ODU iz njihove pristojnosti

9.1.5. Sprejem in oskrba

Sprejem in oskrba evakuiranih prebivalcev se načrtuje na območjih, ki niso radiološko kontaminirana in so v neposredni bližini stalnih prebivališč evakuiranih oseb.

Za izvedbo sprejema in oskrbe so odgovorni poveljniki CZ Zahodnoštajerske in Dolenjske regije, ter njihovih občin, ki sprejemajo evakuirance. O poteku sprejema poročajo poveljniku CZ za Posavje in poveljniku CZ RS.

D – 117 Načrt nastanitve evakuirancev ob jedrski nesreči v NEK iz OPU in OTU
D – 118 Navodila evakuirancem za osebno dekontaminacijo**9.1.6 Zaščitni ukrepi ob jedrski nesreči v tujini**

V primeru jedrske nesreče v tujini v oddaljenosti 1000 km se poleg ukrepov, predvidenih za ODU, izvaja zlasti poostren in povečan nadzor okolja in hrane ter drugi ukrepi, ki jih izvaja RS za zaščito svojih državljanov doma in v tujini.

Ob hudi jedrski nesreči v elektrarni znotraj 300 km območja ter ob neugodnih vremenskih razmerah je možna tudi delitev in uporaba tablet kalijevega jodida.

9.2 Naloge zaščite, reševanja in pomoči**9.2.1 Nujna medicinska pomoč**

Ob jedrski nesreči v NEK ne pričakujemo večjega števila ranjenih in poškodovanih prebivalcev občine Brežice niti večjega števila oseb z znaki sevanja.

Zdravstvene ustanove v občini Brežice delujejo v skladu z Navodilom Ministrstva za zdravstvo o delu zdravstva ob naravnih in drugih nesrečah. Če bi se število poškodovanih prebivalcev na območju občine Brežice zelo povečalo, bi se aktivirale ekipe CZ za prvo pomoč.

Zdravstveno in psihološko pomoč prebivalcem zagotavlja medicinsko osebje ZD Brežice in Splošne bolnišnice Novo mesto.

Zdravstveno oskrbo poškodovanim ob evakuaciji nudi medicinsko osebje na kontrolnih točkah in dekontaminacijskih postajah ter medicinsko osebje zdravstvenih domov, v katere bodo napoteni poškodovani in oboleli.

Zdravstveno oskrbo poškodovancem s težjimi klasičnimi poškodbami in poškodbami zaradi ionizirajočega sevanja nudi Klinični center Ljubljana.

P – 18 Pregled zdravstvenih domov in zdravstvenih postaj v občini Brežice**P – 19 Pregled reševalnih vozil v občini Brežice****P – 20 Pregled splošnih in specialističnih bolnišnic v občini Brežice****D – 119 Navodilo Ministrstva za zdravje o delu zdravstva ob naravnih in drugih nesrečah****9.2.2 Prva veterinarska pomoč**

Poverjeniki za CZ in član za prvo veterinarsko pomoč štaba CZ občine Brežice zbirajo podatke o posledicah jedrske nesreče na živalih in o stanju poročajo štabu CZ občine Brežice.

Veterinarji Veterinarske uprave RS, Izpostava Brežice ocenijo zdravstveno situacijo živali, na osnovi katere se veterinarska služba odloča o preventivnih in drugih ukrepih.

Veterinarska služba izvaja poostren nadzor nad živili živalskega izvora in spremlja situacijo.

Prva veterinarska pomoč obsega :

- zbiranje podatkov o kontaminiranih in poginulih živalih na celotnem prizadetem območju,
- pomoč pri izvajanju ukrepe za zaščito živali, živil živalskega izvora, krmil in napajališč pred ionizirajočim sevanjem v skladu s priporočili Ministrstva za kmetijstvo, gozdarstvo in prehrano,
- pomoč obolelim živalim,
- zakol kontaminiranih živali, odstranjevanje in pokop živalskih kadavrov,
- sodelovanje pri izvajanju dekontaminacije.

Naloge prve veterinarske pomoči izvajajo veterinarji Veterinarske bolnice Brežice in Veterinarske uprave RS, Izpostava Brežice v sodelovanju z živinorejskimi farmami in živinorejci. V izvajanje določenih nalog se vključuje tudi veterinarsko-higienska služba Nacionalnega veterinarskega inštituta - NVI - Novo mesto za odvoz kadavrov.

Navodilo prebivalcem za zaščito živali, krme, vode, živil živalskega izvora ter postopkov s kontaminirano hrano, krmo in živali pripravi štab CZ občine Brežice na osnovi navodil Ministrstva za kmetijstvo, gozdarstvo in prehrano ter ga preko medijev večkrat dnevno posreduje prebivalcem.

P – 21 Pregled veterinarskih organizacij v občini Brežice

P – 22 Pregled ekip za prvo veterinarsko pomoč v občini Brežice

D – 120 Navodilo prebivalcem za zaklanjanje živine

9.2.3 Gašenje in reševanje ob požarih

Po potrebi bi ob požaru v NEK sodelovali tudi operativni gasilci PGD GZ Brežice z nalogo dovoza požarne vode.

P – 3 Pregled PGD GZ Brežice

P – 23 Pregled poveljujočega kadra GZ Brežice

P – 24 Pregled cistern za prevoz vode PGD GZ Brežice

9.2.4 Zagotavljanje osnovnih pogojev za življenje

Osnovni pogoji za življenje bodo vzpostavljeni takrat, ko bodo izpolnjeni pogoji za preklic odrejenih zaščitnih ukrepov.

Preklic **zaklanjanja in uporabe tablet kalijevaga jodida** se razglasi, če:

- ni več verjetno, da bi lahko prišlo do večjih izpustov radioaktivnih snovi, in
- ni več verjetno, da bi elektrarna razglasila objektno ali splošno nevarnost, in
- meritve hitrosti doze v okolju pokažejo, da ni dosežen intervencijski nivo za zaklanjanje in evakuacijo.

Preklic prepovedi ali omejitev **uživanja določenih živil** se razglasi, če:

- ni več verjetno, da bi lahko prišlo do večjih izpustov radioaktivnih snovi, in

- če ni dosežen akcijski nivo za posamezno vrsto živila.

Preklic evakuacije oziroma **vrnitev evakuiranih prebivalcev** na domove se lahko najprej razglasi, če:

- ni več verjetno, da bi lahko prišlo do večjih izpustov radioaktivnih snovi, in
- so vrednosti hitrosti doze v okolju nižje od operativne intervencijske ravni nivoja za evakuacijo (začasno preselitev) ali trajno preselitev in
- ni več verjetno, da bi elektrarna razglasila objektno ali splošno nevarnost.

Evakuirane prebivalce, ki se bodo pod temi pogoji vrnil na domove, je treba opozoriti, da se bodo morda morali kasneje odseliti, če bi dokončna ocena situacije pokazala, da je to nujno.

10. OSEBNA IN VZAJEMNA ZAŠČITA

Center za obveščanje Brežice preko medijev obvešča prebivalce o posledicah in razmerah na prizadetem območju ter posreduje navodila štaba CZ občine Brežice

Da bi lahko prebivalci učinkovito izvajali ukrepe za zaščito svojega zdravja in življenja, je priporočljivo, da upoštevajo napotke iz knjižice »Kako bi ravnali v primeru jedrske nesreče«, ki je bila dostavljena v vsako gospodinjstvo in ustanovo v OTU.

D – 121 Navodila prebivalcem za ravnanje ob jedrski nesreči

D – 20 Popolnjenost, usposobljenost in opremljenost enot in služb CZ na nivoju podjetij, zavodov in ustanov

V osebno in vzajemno zaščito ob jedrski nesreči spadajo:

- uporaba sredstev za osebno zaščito pred radioaktivnim onesnaženjem,
- zadrževanje v zaprtih prostorih (zaklanjanje), nepredušno zaprti stanovanjski in gospodarski prostori,
- osebna dekontaminacija,
- omejitev uporabe živil,
- omejitev na pitje ustekleničene vode in pijač ter
- priprava na evakuacijo (seznanitev z evakuacijskimi potmi in sprejemališči).

D – 122 Knjižica » Kako bi ravnali v primeru jedrske nesreče«

11 RAZLAGA POJMOV IN OKRAJŠAV

11.1 Pomen pojmov

Akcijski nivo	Mejna koncentracija radionuklidov v hrani, mleku ali pitni vodi, nad katero je prepovedano uživanje
Dozna obremenitev	Vsota vseh doz, prejetih v določenem času, zaradi notranjega in zunanjega oseva
Izogibna doza	Pričakovan prihranek dozne obremenitve ob uporabi določenega zaščitnega ukrepa
Kontaminacija	Onesnaženje predmetov, površin ali oseb z radioaktivnimi snovmi
Mejne doze	Predpisane doze, ki ne smejo biti presežene
Operativni intervencijski nivo	Intervencijski ali akcijski nivo izražen z neposredno določljivo (merljivo) veličino
Used	Usedanje radioaktivnih drobcev iz radioaktivnega oblaka zaradi gravitacije ali spiranja z dežjem na tla in na ostale prizemne površine

11.2. Razlaga okrajšav

CO	Center za obveščanje
CORS	Center za obveščanje Republike Slovenije
CZ	Civilna zaščita
ELME	Ekološki laboratorij z mobilno enoto
MKGP	Ministrstvo za kmetijstvo, gozdarstvo in prehrano
MNZ	Ministrstvo za notranje zadeve
MPZ	Ministrstvo za promet
NEK	Nuklearna elektrarna Krško
NUID	Načrt ukrepov za primer izrednega dogodka (v NEK)
PGE	Poklicna gasilska enota
RS	Republika Slovenija
GE	Gasilske enote
GZ	Gasilska zveza
PGD	Prostovoljno gasilsko društvo
ŠCZ RS	Štab civilne zaščite Republike Slovenije
ZD	Zdravstveni dom
OPU	Območje preventivnih ukrepov
OTU	Območje takojšnjih ukrepov
ODU	Območje dolgoročnih ukrepov
KS	Krajevna skupnost
URSZR	Uprava RS za zaščito in reševanje
ZR	Zaščita in reševanje
JZ	Javni zavod
RKB	Radiološka-kemična-biološka
MOP	Ministrstvo za okolje in prostor
MZ	Ministrstvo za zdravje
MŠŠ	Ministrstvo za šolstvo in šport

12 SEZNAM PRILOG IN DODATKOV

12.1 SEZNAM PRILOG-SKUPNE

- P – 1 Podatki o poveljniku CZ občine Brežice, namestniku poveljnika CZ občine Brežice in članih štaba CZ občine Brežice**
- P – 2 Seznam odgovornih oseb za področje ZR v občini Brežice (lista obveščanja I)**
- P – 3 Pregled PGD GZ Brežice**
- P – 4 Pregled območja operativnega delovanja PGD GZ Brežice**
- P – 5 Pregled opreme in sredstev za izvajanje zaščitnih ukrepov**
- P – 6 Pregled materialnih sredstev, ki bi jih občina Brežice potrebovala ob jedrski nesreči**
- P – 7 Lokacija skladišča CZ in seznam opreme**
- P – 8 Seznam lokalnih in osrednjih medijev, ki bodo posredovala obvestila o izvajanju zaščitnih ukrepov ob naravnih in drugih nesrečah**
- P - 9 Seznam poverjenikov CZ v krajevnih skupnostih**
- P - 10 Seznam kurirjev CZ Brežice**
- P - 11 Lista aktiviranja I.**
- P - 12 Lista aktiviranja II.**
- P - 13 Lista aktiviranja III.**
- P - 14 Seznam predsednikov sveta v KS v občini Brežice**
- P – 15 Pregled lokacij za sprejem in skladiščenje prispele pomoči v občini Brežice**
- P – 16 Rezervna lokacija poveljnika CZ Brežice in štaba CZ Brežice**
- P – 17 Pregled števila vozil po naseljih v občinah Brežice**
- P – 18 Pregled zdravstvenih domov in zdravstvenih postaj v občini Brežice**
- P – 19 Pregled reševalnih vozil v občini Brežice**
- P – 20 Pregled splošnih in specialističnih bolnišnic v občini Brežice**
- P – 21 Pregled veterinarskih organizacij v občini Brežice**
- P – 22 Pregled ekip za prvo veterinarsko pomoč v občini Brežice**
- P – 23 Pregled poveljujočega kadra GZ Brežice**
- P – 24 Pregled cistern za prevoz vode PGD GZ Brežice**

12.2 SEZNAM PRILOG-PO NAČRTU

- P – 101 Območja naselij, kjer se načrtujejo zaščitni ukrepi za primer jedrske nesreče v NEK – karta**
- P – 102 Naloge izvajalcev načrta in časovni okvir za njihovo izvedbo ob nesreči v NEK**
- P – 103 Seznam organizacij, zavodov in ustanov, ki so dolžne izdelati načrt dejavnosti**
- P – 104 Seznam oseb v občini Brežice, ki so obveščene o jedrski nesreči v NEK**
- P – 105 Obvestila prebivalcem na ogroženem območju ob jedrski nesreči v NEK**
- P – 106 Obvestilo Centra za obveščanje Brežice ob jedrski nesreči v NE**
- P - 107 Kanali zvez, ki se uporabljajo ob jedrski nesreči v NEK**
- P – 109 Pregled območij, s katerih se izvaja evakuacija**
- P – 110 Pregled evakuacijskih sprejemališč v OTU**
- P – 111 Pregled evakuacijskih sprejemališč v OPU**
- P – 112 Pregled vozil za evakuacijo**
- P – 113 Pregled zaklonišč**
- P – 115 Obrazec o soglasju in seznanitvi s tveganjem pri preseganju doznih omejitev**
- P – 116 Pregled osebnih dozimetrov in serijske številke**
- P – 117 Pregled občinskih RKB enot CZ**
- P – 118 Pregled lokacij, kjer so skladiščene zaloge tablet kalijevega jodida**
- P – 119 Pregled gospodarskih družb in zavodov v OPU in OTU**
- P – 120 Območje načrtovanja evakuacije**
- P – 121 Karta 3 km pasu okoli NEK**
- P – 122 Evakuacija prebivalcev po naseljih z evakuacijskimi potmi in kontrolnimi točkami**
- P – 123 Pregled posebnih kategorij prebivalstva v OPU**
- P – 124 Seznam prebivalcev potrebnih pomoči ob evakuaciji**
- P – 125 Cestne zapore - 3 km pas**
- P – 126 Karta 10 km pasu okoli NEK**
- P – 127 Evakuacija prebivalcev po naseljih z evakuacijskimi potmi in kontrolnimi točkami**
- P – 128 Evakuacija prebivalcev po sektorjih glede na smer vetra**
- P – 129 Cestne zapore - 10 km pas**

12.3. SEZNAM DODATKOV - SKUPNI

- D – 1 Navodilo za vzdrževanje in razdelitev občinskih načrtov zaščite in reševanja**
- D – 2 Načrtovana materialno-tehnična in finančna sredstva za izvajanje načrta**
- D – 3 Program usposabljanja, urjenja in vaj pripadnikov enot CZ**
- D – 4 Znaki za alarmiranje ob nevarnosti naravnih in drugih nesreč**
- D - 5 Načrt aktiviranja PGD in drugih sil ZRP v občini Brežice**
- D - 6 Mobilizacijski načrt občine Brežice**
- D – 7 Načrt aktiviranja pripadnikov enot in služb CZ**
- D – 8 Vzorec odredbe o aktiviranju sil za zaščito, reševanje in pomoč**
- D - 9 Delovni nalog za vodjo intervencije**
- D - 10 Načrt organizacije in delovanja logističnega centra**
- D – 11 Vzorec prošnje za pomoč iz sosednjih občin**
- D – 12 Načrt dejavnosti CSD Brežice**
- D – 13 Načrt dejavnosti PU Krško, PP Brežice**
- D – 14 Načrt dejavnosti JZ Zdravstveni dom Brežice**
- D – 15 Načrt dejavnosti KOP Brežice**
- D – 16 Načrt dejavnosti Veterinarske bolnice Brežice d.o.o.**
- D – 17 Načrt dejavnosti JZ Lekarna Brežice**
- D - 18 Načrt dejavnosti OO RK Brežice**
- D - 19 Načrt dejavnosti GZ Brežice**
- D – 20 Popolnjenost, usposobljenost in opremljenost enot in služb CZ na nivoju podjetij, zavodov in ustanov**

12.4. SEZNAM DODATKOV – PO NAČRTU

- D – 101 Intervencijski nivoji, akcijski nivoji in izhodiščni operativni intervencijski nivoji (Kriteriji za ukrepanje ob jedrski ali radiacijski nesreči JDV)**
- D – 102 Metodologija NEK za določanje stopenj nevarnosti in klasifikacija izrednih**
- D – 104 Navodila prebivalcem za izvajanje zaščitnih ukrepov ob jedrski nesreči**
- D – 108 Načrt delitve tablet kalijevega jodida v občini Brežice**
- D – 109 Navodilo MZ o delitvi in uporabi tablet kalijevega jodida v OPU**
- D – 110 Navodilo prebivalcem za izvajanje zaščitnih ukrepov ob jedrski nesreči**
- D – 112 Navodilo MZ o delitvi in uporabi tablet kalijevega jodida v OTU**
- D – 113 Navodilo prebivalcem za zadrževanje v zaprtih prostorih in zaklanjanju, navodila za priprave zaklonišč in zaklonilnikov**
- D – 115 Navodilo Ministrstva za kmetijstvo, gozdarstvo in prehrano prebivalcem o izvajanju ukrepov radiacijske zaščite na območju ODU iz njihove pristojnosti**
- D – 116 Navodilo Ministrstva za zdravje prebivalcem o izvajanju ukrepov radiacijske zaščite na območju ODU iz njihove pristojnosti**
- D – 117 Načrt nastanitve evakuirancev ob jedrski nesreči v NEK iz OPU in OTU**
- D – 118 Navodila evakuirancem za osebno dekontaminacijo**
- D – 119 Navodilo Ministrstva za zdravje o delu zdravstva ob naravnih in drugih nesrečah**
- D – 120 Navodilo prebivalcem za zaklanjanje živine**
- D – 121 Navodila prebivalcem za ravnanje ob jedrski nesreči**
- D – 122 Knjižica » Kako bi ravnali v primeru jedrske nesreče«**