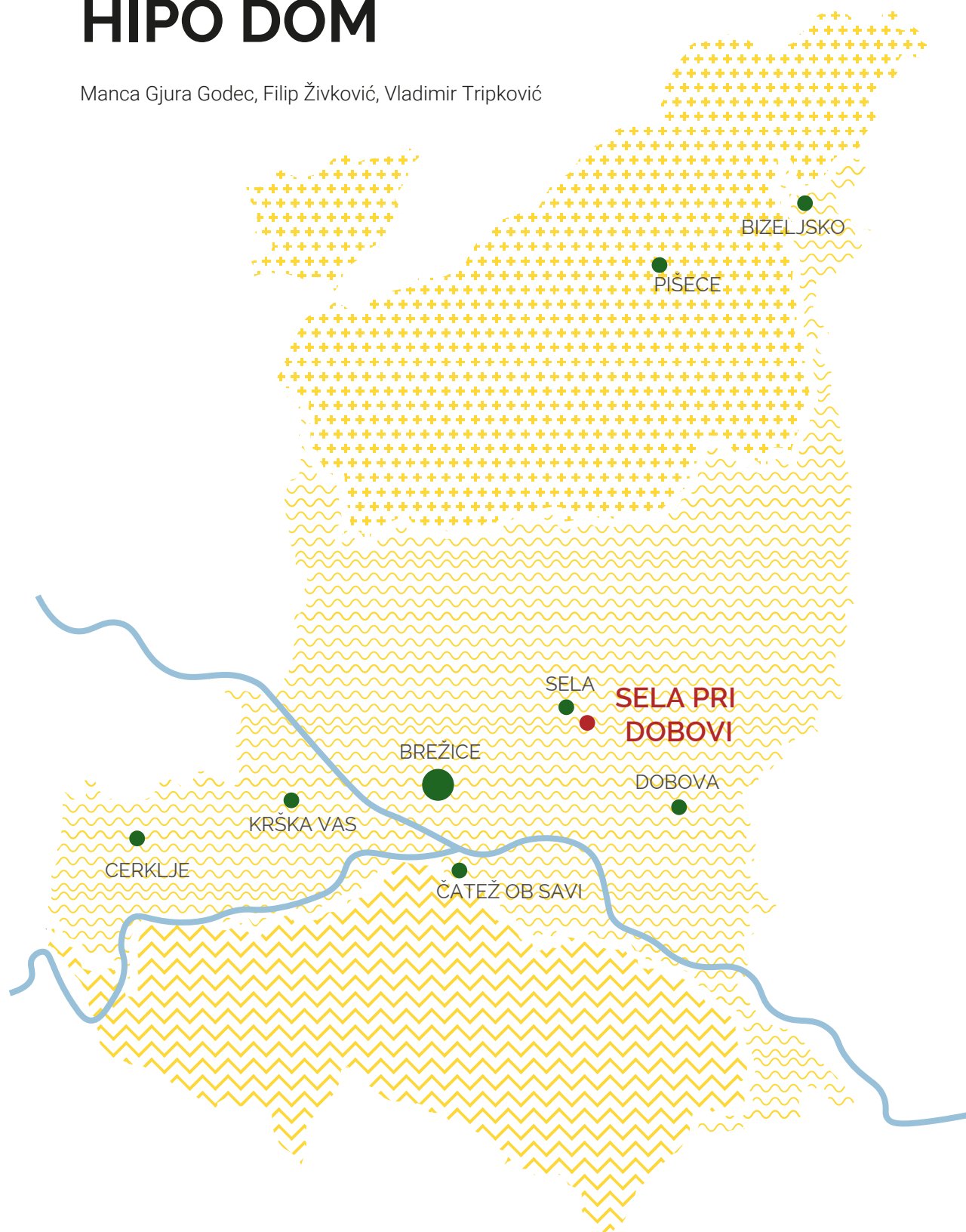


HIPO DOM

Manca Gjura Godec, Filip Živković, Vladimir Tripković



Univerza v Ljubljani
Fakulteta za arhitekturo

**ŠTUDENTSKA DELAVNICA
GLAMPING BREŽICE**

MENTORJI

prof. dr. Alenka Fikfak
izr. prof. mag. Polona Filipič Gorenšek
asist.: Janez Peter Grom u.d.i.a
asist.: Kristijan Lavtižar mag.inž.urb
asist.: Sinan Mihelčič u.d.i.a

ZUNANJI SODELAVCI

Marko Lazić mag.inž.arh.
Aleš Švigelj mag.inž.arh.

AVTORJI

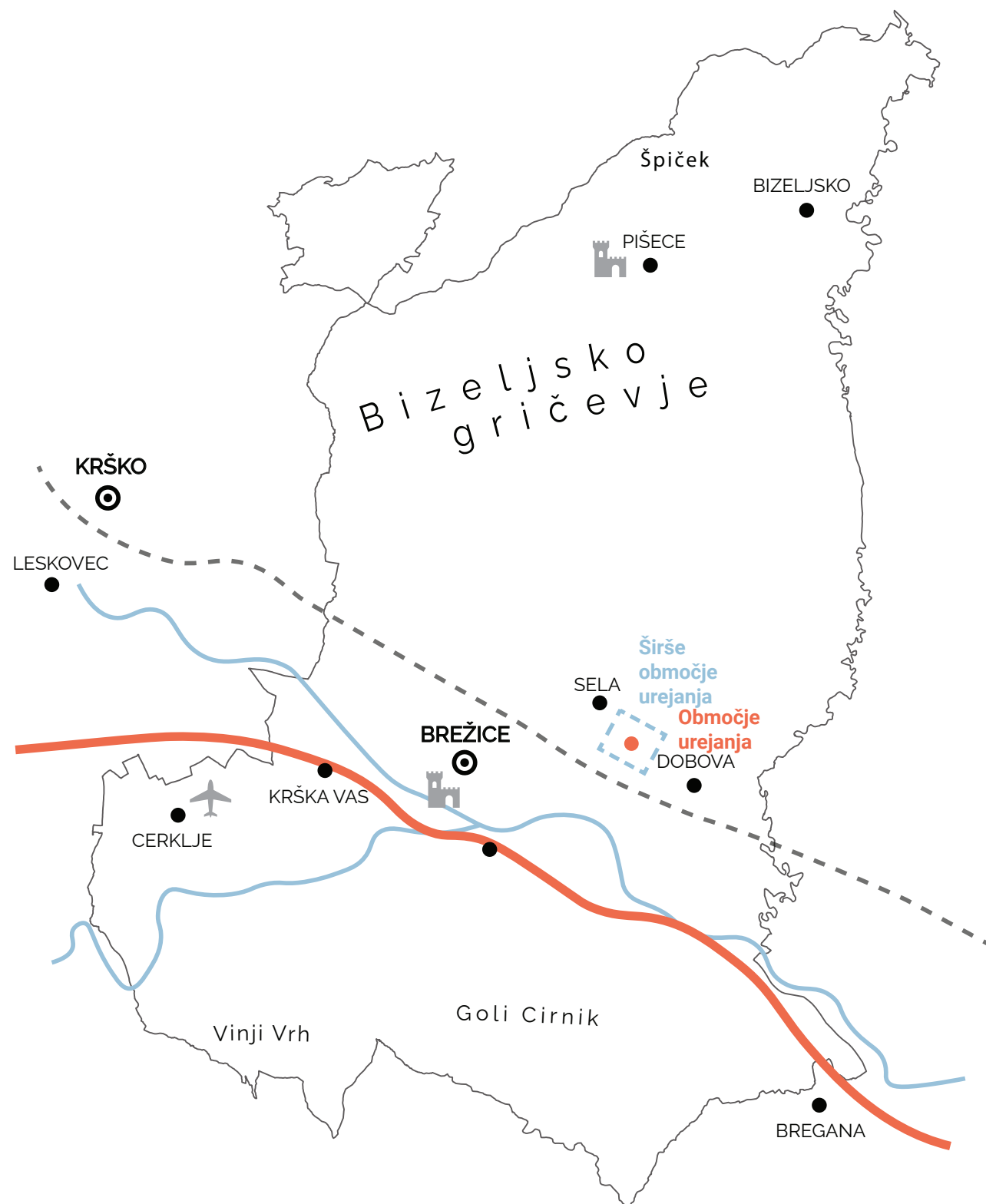
Manca Gjura Godec
Vladimir Tripković
Filip Živković

HIPODOM

2022

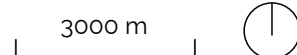
**KAZALO
VSEBINE**

Analyze - Širše območje	6
Morfološka analiza	6
Namenska raba	7
Programska analiza	8
Analyze - ožje območje	9
Topografija	9
Dejanska raba	10
Kulturna dediščina	11
GJI	12
Fotoanaliza	13
Silhuete, pogledi	16
Analiza materialov	17
Slo. avtohtone pasme	18
Projekt	19
Reference	19
Koncept	20
Situacija	21
Namembnost	24
Tlorisi	26
Tloris - Enota 1	27
Tloris - Enota 2	28
Prerez AA	29
Prerez BB	30
Fasade	32
3D prikaz enote	33
Vizualizacija	34
Brand	35



LEGENDA:

- Vode
- Avtocesta
- Železnica



ŠIRŠE OBMOČJE
MORFOLOŠKA / STRUKTURNA ANALIZA NASELJA

Morfološki prikaz območja prikazuje tradicionalno postavitev prostora. O bjekti so razpršeni, ali združeni v gruče, oziroma posamezne kmetije. Kmetije vsebujejo več različnih objektov za delovanje, torej se gruče kažejo predvsem skozi strukturo kmetij, kjer se poleg bivanjskega objekta pojavljajo tudi različni pripadajoči gospodarski objekti.

Elementi so razporejeni organsko, sledijo reliefu in so umeščeni na lege, ki jim nudijo prednost v prostoru npr. na hribu, ob potoku ali reki. Objekti v ruralnem okolju so velikokrat postavljeni na manj optimalna bivalna okolja, zaradi prioritiziranja kmetijskih površin za ustvarjanja večje količine pridelkov.

Legenda: okoliški objekti objekti na območju

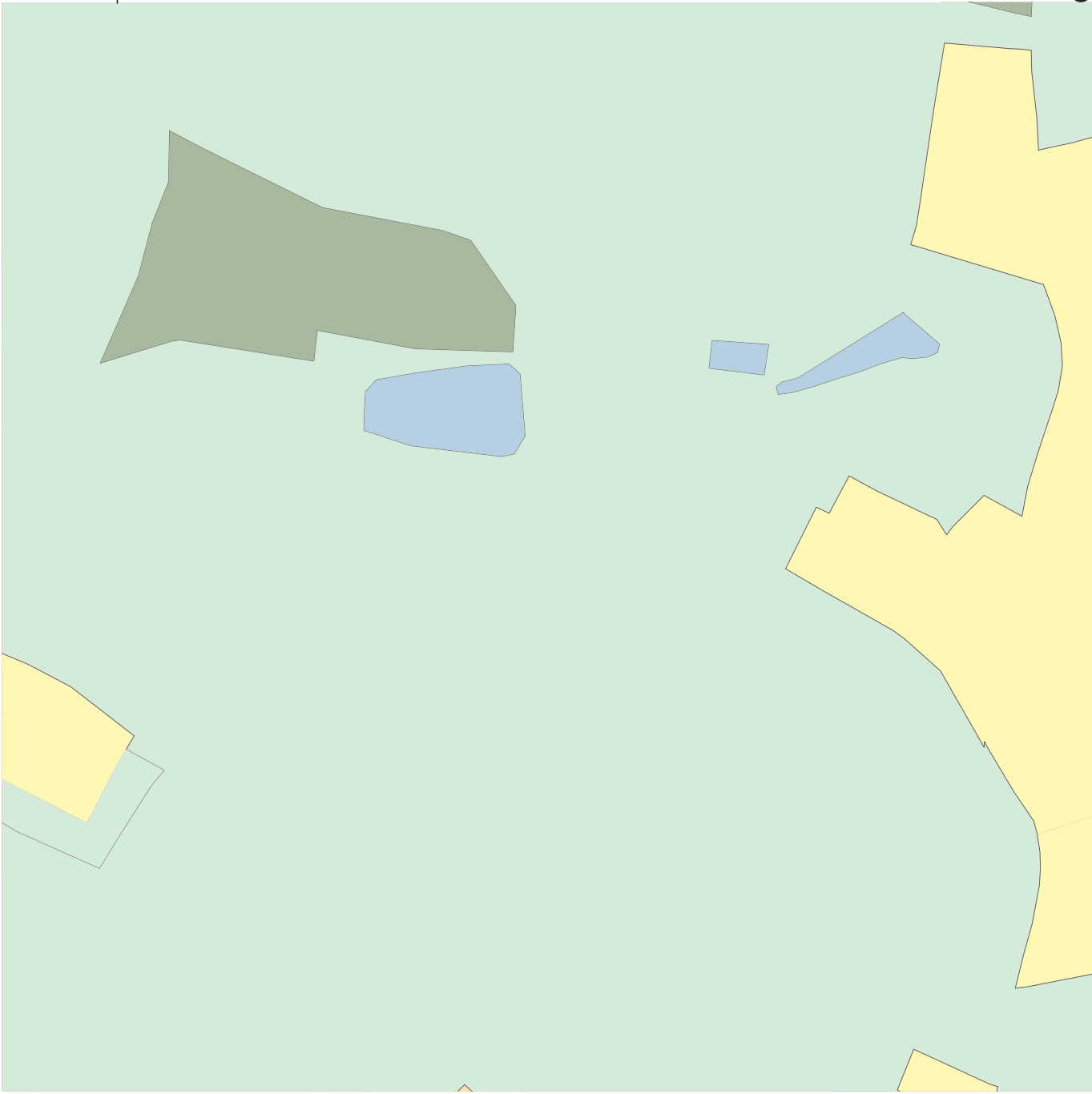


ŠIRŠE OBMOČJE
NAMENSKA RABA

Na območju urejanja je prevladujoča namenska raba predvsem kmetijska, saj je lokacija vmeščena v tradicionalno kmetijski prostor. Poleg kmetijskih zemljišč se ob območju nahajajo tudi manjše gozdne in vodne površine.

Območja stanovanj se v okolici lokacije pojavljajo v nepravilnih oblikah, zaradi prilagoditve terenu. Območja stanovanj označujejo mejo grajenega tkiva in povezujejo gruče stanovanjskih hiš s pripadajočimi gospodarskimi poslopji, ki so razpršena po krajini.

Legenda: kmetijska zemljišča gozdna zemljišča območja stanovanj površinske vode

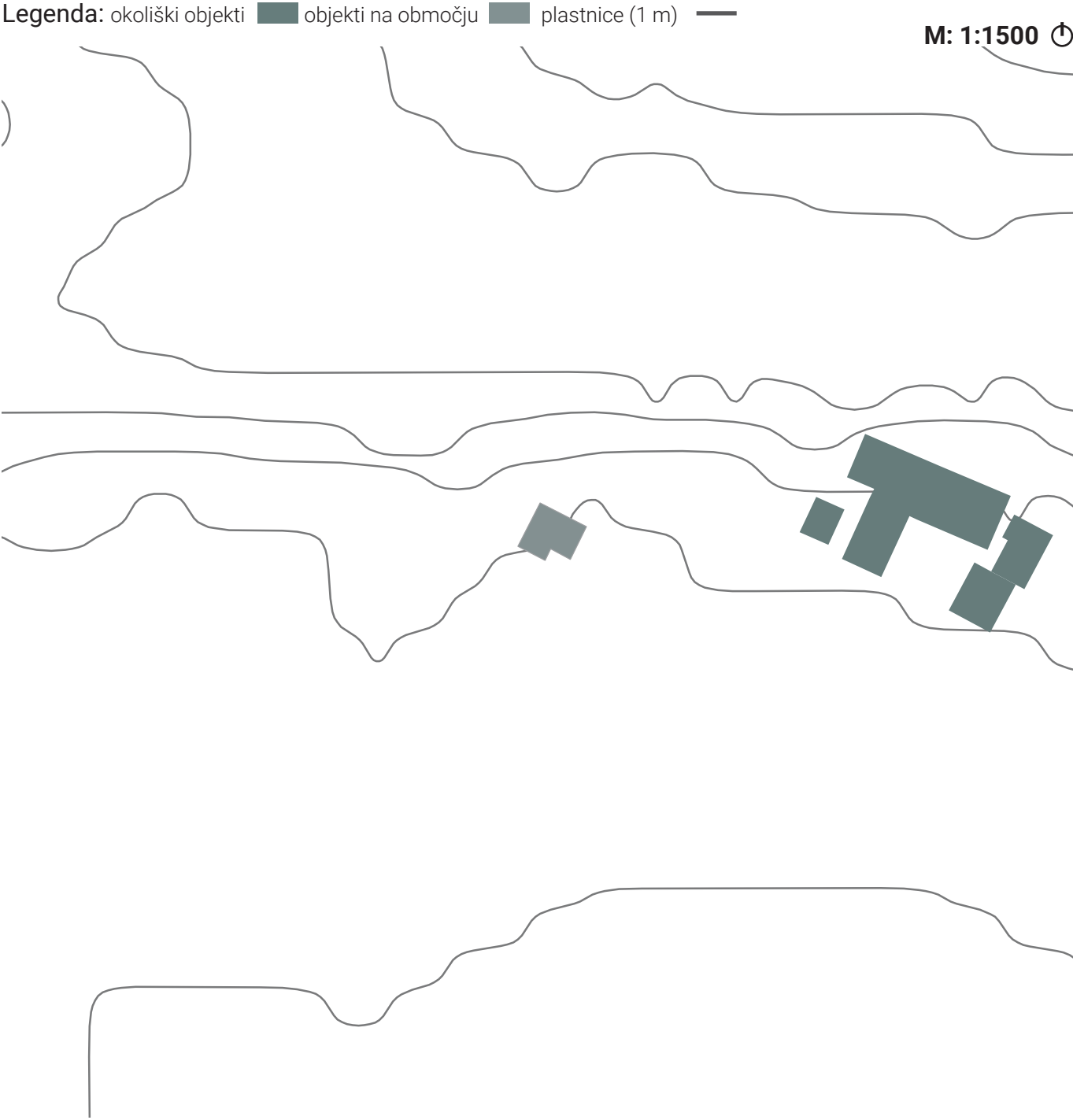
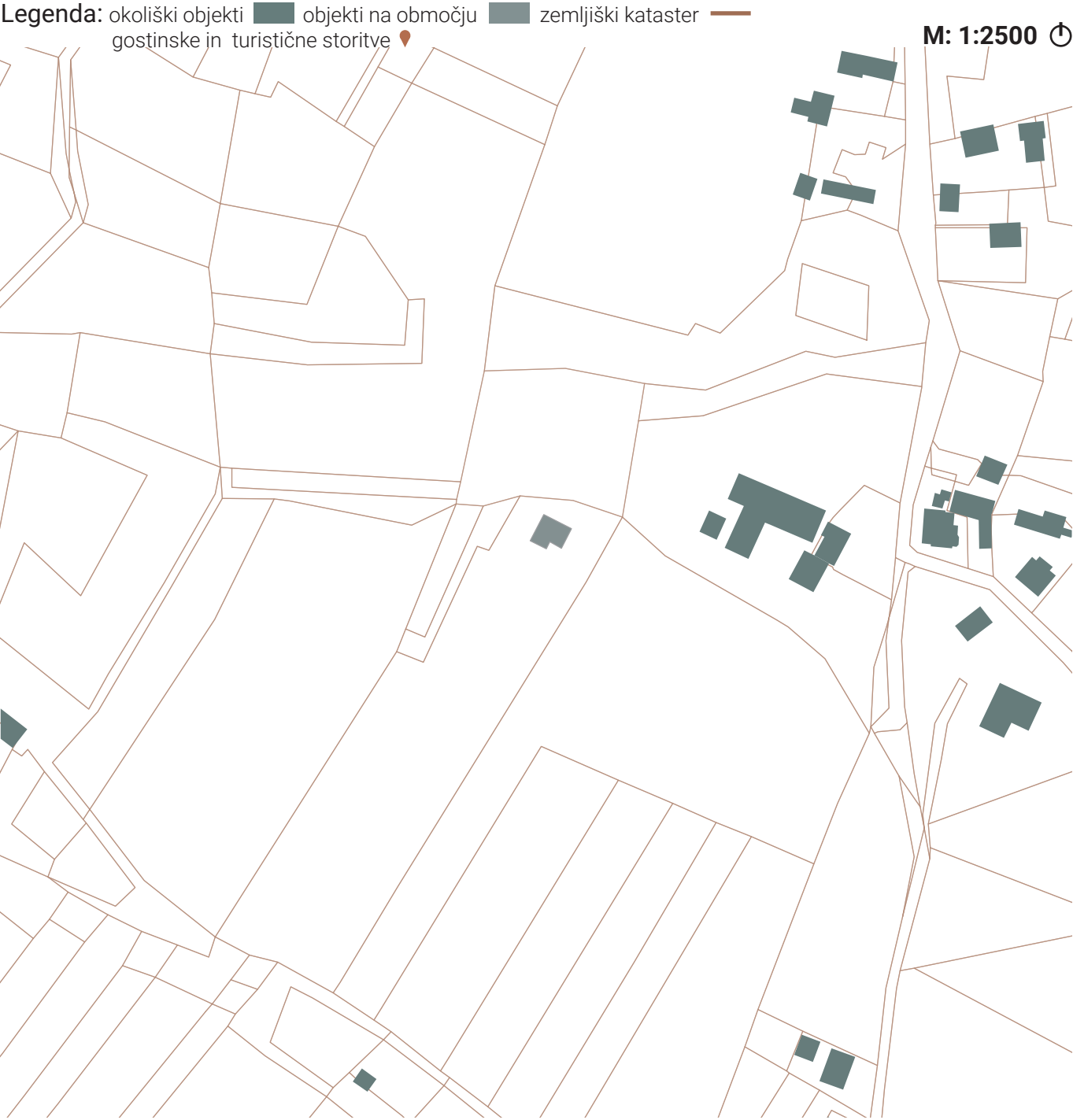


V bližini območja urejanja ni posebnih storitvenih dejavnosti ali javnih funkcij. Na območju urejanja lastnik predvideva razvoj jahalnega turizma. S tem razlogom lastnik na lokaciji gradi konjušnico primerno za tri konje.

Najbližje storitvene dejavnosti se nahajajo jugovzhodno od prikaza programske analize. Tam se nahajajo manjše specializirane trgovine, centralne delavnice slovenskih železnic, železniško postajališče Dobova in Terme Paradiso.

Topografska slika prikazuje padec terena proti severu. Južni del območja obravnave je pretežno raven in na višini. Z lokacije se zaradi lege na vrhu hriba razprostirajo lepi pogledi.

V znižanju na severu se nahaja potok in naravni bazen, ki tvorita najnižjo točko v okolici. Prehod iz nižjega dela, kjer se nahaja potok, na višji del, kjer leži območje obdelave, je precej strm.



OŽJE OBMOČJE

DEJANSKA RABA / ZELENE POVRŠINE

Karta prikazuje dejansko rabo območja. Razvidno je, da so na dvignjenem ravninskem delu umeščene kvalitetne obdelovalne površine oziroma njive. Severozahodno od območja je označena manjša gozdna površina.

Njive obdajajo trajni travniki in travniški sadovnjaki, ob potoku in naravnih bazenih pa se nahajajo neobdelana kmetijska zemljišča in območja z drevjem in grmičevjem. Na območjih kmetij, njihovih dovoznih poti in cest pa so zemljišča označena kot pozidana.

Legenda: pozidano njiva gozd neobdelano kmetijsko zemljišče drevesa in grmičevje trajni travnik voda travniški sadovnjak



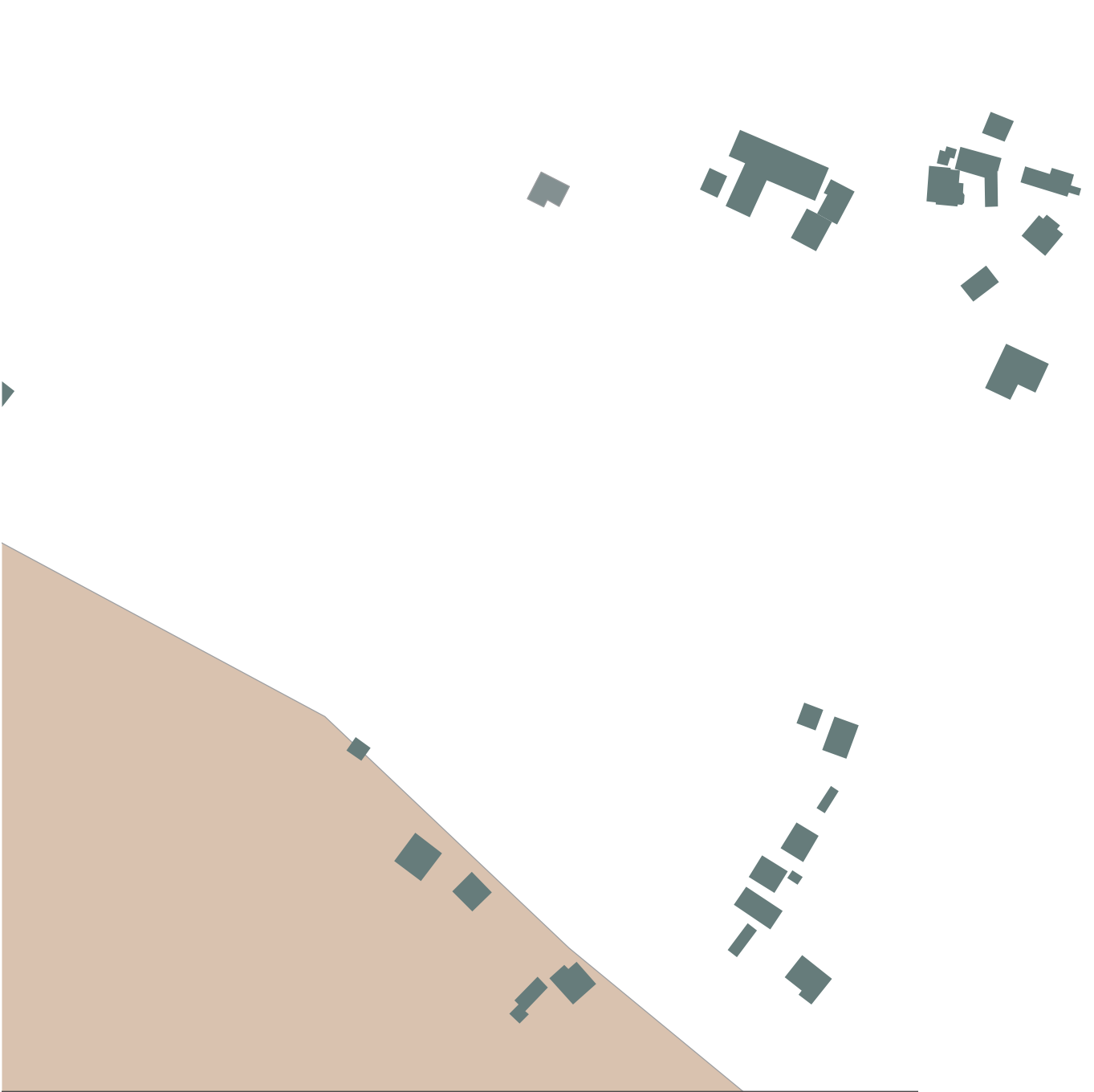
OŽJE OBMOČJE

KULTURNO VARSTVENE ANALIZE, DEDIŠČINA

Na območju ni kulturnovarstvenih režimov, vendar se jugozahodno od lokacije nahaja območje arheološke kulturne dediščine. Označuje arheološka najdišča ob železnici Dolgi most - Zagreb. Najdišča vsebujejo ostanke staroželeznodobne nekropole, ostanke poznorimske kulture ter staroslovenska grobišča.

Območje je bilo prvič raziskano in arhivirano v 50ih letih prejšnjega stoletja, pod vodstvom Franca Stareta. Veliko ostankov je bilo uničenih zaradi gradnje železnice in lokalnega kmetovanja.

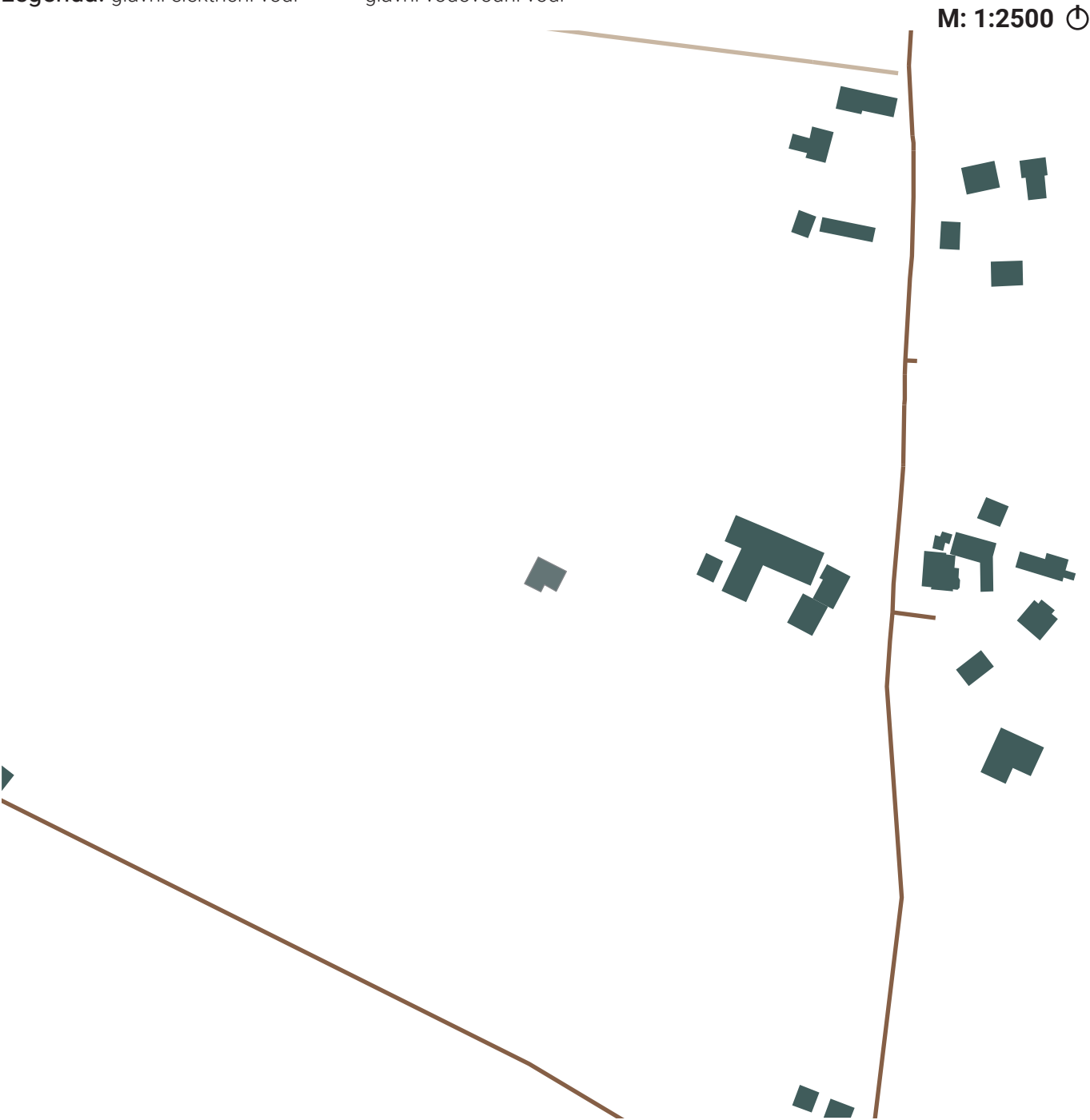
Legenda: okoliški objekti objekti na območju arheološko območje



Karta prikazuje glavne osi gospodarski javnih infrastruktur v okolici območja urejanja. Te prikazujejo opremljenost prostora z gospodarsko javno infrastrukturo, ter na smeri iz katerih se lahko vodi navezujejo na že obstoječi sistem.

Lokacija ureditve je opremljena z električnimi in vodovodnimi vodi, ki potekajo južno in vzhodno od območja, po že obstoječih infrastrukturnih sistemih. To predstavlja priložnost ureditve skupnih in servisnih prostorov za obiskovalce glampinga v že obstoječih objektih, ki so priključeni na gospodarsko javno infrastrukturo.

Legenda: glavni električni vodi — glavni vodovodni vodi



Prve štiri fotografije prikazujejo novo konjušnico, ki jo lastnik zemljišča gradi na severnem delu območja. Konjušnica ima prostor za tri konje in servisne prostore, ki so potrebni za rejo konj. Objekt je priključen na gospodarsko javno infrastrukturo. Do konjušnice in hleva se dostopa po makadamski dovozni cesti. Pred konjušnico in hlevom se odpira velika makadamska površina.

Peta in šesta fotografija prikazujeta star kozolec, ki je trenutno uporabljen kot hlev za krškopoljske prašiče, edino ohranjeno slovensko avtohtono pasmo prašičev. Predstavlja priložnost za prenovo in ureditev kozolca in njegove okolice. Ker je objekt že priključen na gospodarsko javno infrastrukturo bi bila prenova objekta priložnost za ureditev skupnih in servisnih prostorov za obiskovalce glampinga.

Fotografija 1: Gradnja nove konjušnice



Fotografija 3: Konjušnica in prostor, kjer je predvidena maneža



Fotografija 5: Star kozolec, konjušnica in makadamski predprostor



Fotografija 2: Gradnja nove konjušnice



Fotografija 4: Konjušnica - zunanji prekati za konje



Fotografija 6: Star kozolec predelan v hlev za krškopoljske prašiče



Sedma fotografija prikazuje odprt makadamski prostor ob konjušnici, kjer so sedaj zloženi materiali za ograjo, ki jo je za konje na lokaciji predvidel lastnik. V ozadju se vidi tudi hribovje južno od območja urejanja, ki lokaciji nudi lep razgled. Osmi in deveta fotografija prikazujeta ogrado in hlev za krškopoljske prašiče. Lastnik predvideva premestitev prašičev v druge prostore.

Fotografija 7: Površina južno od konjušnice



Fotografija 9: Ograda med hlevom in lopo za krškopoljske prašiče



Fotografija 11: Pogled z lokacije proti severo zahodu



Deseta, enajsta in dvanajsta fotografija prikazujejo severni in severozahodni del lokacije, kjer se trenutno nahaja gradbeni material za ureditev konjušnice, maneže in njune okolice. Iz zadnje (dvanajste) fotografije je razviden strm vzpon od dovozne ceste do območja urejanja.

Fotografija 8: Ograda in lopa za krškopoljske prašiče



Fotografija 10: Pogled z lokacije proti severu



Fotografija 12: Pogled na vzpetino na severu lokacije



Trinajsta fotografija prikazuje makadamsko dovozno pot do območja urejanja in lopo za krškopoljske prašiče, ki se nahaja na vrhu vzpetine (na najbolj severnem delu območja). Fotografiji štirinajst in petnajst prikazujeta okolico vzhodno in zahodno od dovozne poti.

Fotografija 13: Dovozna pot z lopo v ozadju



Fotografija 15: Vzpetina ob dovozni poti na severnem delu območja



Fotografija 17: Pogled proti hribovju južno od lokacije



Šestnajsta fotografija prikazuje stoječo vodo in potok, ki se nahaja severno od območja urejanja ob dovozni poti. Fotografija sedemnajst prikazuje pogled proti hribovju južno od lokacije. Zadnja (osemnajsta) fotografija prikazuje pogled proti vzhodu in gradbeni material, ki bo uporabljen za ureditev okolice konjušnice.

Fotografija 14: Okolica dovozne poti



Fotografija 16: Stoječa voda in potok severno od lokacije



Fotografija 18: Gradbeni material za ureditev okolice konjušnice



Prve tri fotografije (fotografije 19, 20 in 21) prikazujejo pogled na gričevje južno od območja urejanja. Pogled sega preko Term Čatež, ki se nahajajo v dolini. Pogled je tako usmerjen v zeleno poraščeno gričevje. Iz območja je pogled usmerjen tudi v cerkev svetega Vida in v Župnijsko cerkev svetega Jurija, ki se nahajata v sklopu gričevja.

Fotografija 19: Pogled proti gričevju južno od območja urejanja



Fotografija 21: Pogled proti gričevju in grajenem tkivu v sklopu gričevja



Fotografija 23: Pogled na okoliške objekte in kmetijske površine



Fotografija dvaindvajset prikazuje pogled usmerjen severovzhodno od območja urejanja. Prikazuje okoliško grajeno tkivo, torej kmetije s stanovanjskimi in pripadajočimi gospodarskimi poslopji. Okoli grajenega tkiva se razprostirajo kmetijske površine. Prav tako fotografija triindvajset prikazuje grajeno tkivo, ki ga obdajajo kmetijske površine le da je ta pogled usmerjen proti jugozahodu. Zadnja fotografija prikazuje stoječo vodo in potok na nižinskem delu na severu lokacije.

Fotografija 20: Pogled proti gričevju južno od območja urejanja



Fotografija 22: Pogled na okoliške objekte in kmetijske površine



Fotografija 24: Pogled na stoječo vodo in potok na severu območja



Na območju urejanja se nahajajo le trije obstoječi objekti: novo zgrajena konjušnica, star lesen kozolec in lopa, ki služi kot dodaten prostor za vzrejo krškopoljskih prašičev. Vsi objekti na območju so pritlični. Konjušnica in hlev sta visoka približno 6 metrov, lopa pa 3 metre. Konjušnica ima pravilno dvokapno streho, hlev ima dvokapno streho, ki je na eni strani daljša, lopa pa ima enokapno streho. Slemenih hleva in konjušnice sta orientirani sever-jug. Objekti na območju so zgrajeni iz različnih materialov, vendar vse objekte povezujejo leseni elementi. Ostalo grajeno tkivo je od območja urejanja precej oddaljeno. Grajeno tkivo predstavljajo enodružinske stanovanjske hiše in pripadajoča gospodarska poslopja.

Fotografija 25: Star lesen kozolec potreben prenove



Fotografija 26: Nova konjušnica z lesenim zatrepom



Fotografija 27: Les, ki bo uporabljen za ureditev ograj na območju



Med stanovanjskimi objekti v širši okolici prevladujejo hiše višine P+1 ali P+2 z dvokapno streho. Na stanovanjskih objektih lahko pogosto zasledimo lesene elemente npr. ograje na balkonih, zatrepe... Gospodarska poslopja so po večini pritlična, saj se ti prostori uporabljajo za shranjevanje orodja, delovne stroje in ostalo opremo. Višina gospodarskih poslopij je pogosto enaka kot višina bližnjih stanovanjskih hiš. Tudi pri gospodarskih poslopjih je mogoče zaslediti lesene elemente kot so zatrepi in vrata, nekateri objekti pa so v celoti zgrajeni iz lesa.

Fotografija prikazuje star kozolec, ki je bil preurejen v hlev za potrebe vzreje krškopoljskih prašičev. Hlev je v slabem stanju in je zato potreben prenove. Objekt je priključen na gospodarsko javno infrastrukturo, zato predstavlja dobro izhodišče za prenovo in preureditev v servisne in skupnostne prostore za obiskovalce glampa. Kozolec ima leseno konstrukcijo. Tudi ostali elementi objekta so leseni (npr. vrata). Les na tem objektu je zaradi starosti že močno potemnel.

Fotografija prikazuje novo konjušnico, ki še ni dokončana. Objekt je priključen na gospodarsko javno infrastrukturo in je tako opremljen z vsemi potrebnimi sredstvi za vzrejo konjev. Objekt je zgrajen iz betonskih gradnikov, na zunanji strani pa ima dodane lesene elemente (zatrep, vrata, strešna konstrukcija in ograja). Uporabljen je svetel les.

Fotografija prikazuje različne materiale, ki bodo uporabljeni za ureditev okolice. Na dvorišču so zloženi tudi hlodi in lesene deske, ki bodo uporabljeni za ograjo maneže za konje. Tudi tu je razvidno, da bo uporabljen svetel les.

Slovenske lokalne pasme udomačenih živali predstavljajo skupine živali, ki so v Sloveniji lokalno prilagojene. Te so lahko avtohtone po svojem izvoru ali pa jih uvrščamo med tradicionalne pasme. Slovenske avtohtone pasme so štajerska kokoš, bosanski planinski konj, lipicanski konj, posavski konj, slovenski hladnokrvni konj, cikasto govedo, krškopoljski prašič, belokranjska pramenka, bovška ovca, jezersko-solčavska ovca, istrska pramenka, oplemenjena jezersko-solčavska ovca, drežniška koza, kraški ovčar in kranjska čebela.
(Vir: Seznam slovenskih pasem domačih živali, Wikipedia)

Krškopoljski prašič:

Po izvoru in razvoju Krškopoljske prašiče uvrščamo kot edino ohranjeno slovensko avtohtono pasmo prašičev. Ime “krškopoljski prašič” ali po pričevanju starejših literaturnih virov “črnopasasti, pasasti ali prekasti prašič” izvira iz območja Krško-Brežiškega polja ter obronkov Gorjancev na jugovzhodnem delu Dolenjske, kjer se je pasma skozi vsa leta razvijala. Danes je pasma razširjena po celotnem območju Slovenije in je populacijsko zelo močna. Za krškopoljskega prašiča je značilen predvsem neprekinjen bel pas čez pleča in sprednje noge. Preostali del telesa naj bi bil črn, bela pa naj bi bila tudi rilčeva plošča. *(Vir: Javna služba nalog genske banke)*

Posavski konj:

Posavski konj je opredeljen kot avtohtona pasma, ki so jo tradicionalno redili v porečju reke Save, zlasti na območju Krškega polja in Brežic.

Fotografija 28: Krškopoljski prašič



Fotografija 30: Posavski konj



V Sloveniji predstavlja posavski konj okoli 8 % celotne populacije konj. Odlikujejo ga čvrsta konstitucija, vzdržljivost, odpornost na bolezni in neugodne vremenske razmere, zgodnja zrelost in dobra plodnost, po karakterju pa je miren, temperament ter dobrohoten. Tako je pasma primerna za hipoterapijo ali druge terapevtske aktivnosti s pomočjo konj, ponekod pa ga uporabljajo kot pomoč pri delu v gozdu ali na polju. Večkrat sodeluje tudi na promocijskih in turističnih dogodkih, saj je pasma tudi rekreativnega značaja.
(Vir: Javna služba nalog genske banke)

Terapija s pomočjo konj:

Terapevtsko jahanje je namenjeno vzpostavljanju in krepitvi odnosa med človekom in konjem, pri tem pa pozitivno vpliva na gibalne in psihosocialne funkcije. Terapija razvija človekove potenciale, socialnost ter humani odnos, in je primerna za otroke v razvoju, ali pa za potrebe rehabilitacije. Terapevtsko jahanje se deli na več vej, kjer se uporabljajo različne metode, pogosto pa se te tudi prepletajo med sabo. Hipoterapija je medicinska terapija, z gibanjem na konju, ki izboljšuje delovanje notranjih organov in ima pozitivne fizične učinke na telo. Pri drugih metodah je učinek predvsem psihosocialen. *(Vir: CIRIUS Kamnik)*

Na območju glampa je umeščena posebna enota namenjena stiku konja in obiskovalce v zasebnem okolju in služi kot prostor za potrebe terapije. Poleg maneže je enota skupna točka obeh programov (glamp in terapija s konji).

Fotografija 29: Krškopoljski prašiči



Fotografija 31: Posavski konji



Reference so bile izbrane na podlagi materialnosti, dimenzij, oblike, kompozicije, konstrukcij in ambienta. Izrbane so bile enote z leseno konstrukcijo ali leseno fasado. V večini izbranih primerov je bil uporabljen svetel les. Primere povezuje tudi uporaba vertikalno nameščenih deščic za fasado. Ambient je zanimiv v vseh izbranih primerih, saj so vsi obdani z zelenjem na različne načine. Hkrati primeri prikazujejo enote tudi v različnih vremenskih razmerah.



Pine Nut Cabin / daab design
https://www.archdaily.com/974646/pine-nut-cabin-daab-design?ad_source=search&ad_medium=projects_tab



Signal Shed / Ryan Lingard Design
https://www.archdaily.com/141183/signal-shed-ryan-lingard-design?ad_source=search&ad_medium=projects_tab



Morerava Cabins / AATA Associate Architects
https://www.archdaily.com/105789/morerava-cabins-aata-associate-architects?ad_source=search&ad_medium=projects_tab

Referenca Pine Nut Cabin je bila izbrana zaradi zunanje ureditve terase in steklenega zaključka enote, kjer se nahaja izhod na teraso. Primera Grampians Peaks Trail Cabins in Signal Shed sta bila izbrana zaradi ureditve fasade s tankimi vertikalno nameščeni deščicami in oblike enote z enokapno streho. TreeHouse for Grandchildren je bila izbrana zaradi kombinacije lesa in stekla v konstrukciji hiše. Prav tako je zanimiva uporaba vertikalno nameščenih deščic na zadnji strani enote. Primer Morerava Cabins pa je bila izbrana zaradi fasade in povezave notranjega prostora z zunanjim.



Grampians Peaks Trail Cabins / McGregor Coxall + Noxon Giffen
https://www.archdaily.com/978736/grampians-peaks-trail-cabins-mcgregor-coxall?ad_source=search&ad_medium=projects_tab



TreeHouse for Grandchildren / Madeiguincho
https://www.archdaily.com/926219/treehouse-for-grandchildren-madeiguincho?ad_source=search&ad_medium=projects_tab

Izhodišče ureditve območja so bili obstoječi objekti, predvidena lokacija maneže in pogledi na okoliško gričevje. Uporabili smo dve polkrožnici in os preko katere sta polkrožnici preslikani. Spodnja polkrožnica prikazuje obliko območja v katerega so umeščene glamping enote. Zgornja polkrožnica zajema območje, kjer bo umeščen večji del zunanjih ureditev glampa. Druga shema koncepta prikazuje glavne programske iztočnice, ki so vplivale na urbanistično in arhitekturno ureditev. Na vrhu sheme so prikazana parkirna mesta, ki bi bila odmaknjena od območja glampa. Tako bi bila parkirna mesta umeščena na sever območja na najnižji del lokacije, kjer bi bili avti skriti. S tem bi zmanjšali vizualni vpliv na okolico.

Z oranžno barvo so označene glavne poti ljudi (od parkirnih mest do spalnih enot) in glavne poti konjev (od konjušnice, preko maneže in do pašnika). Z zelenimi pikami je označen pas zelenja, ki ločuje glamping enote od konjušnice in s tem zagotavlja večjo zasebnost in občutek varnosti uporabnikom glampa. Med konjušnico in hlevom je predvidena ureditev zunanjih skupnih prostorov. Tretja shema koncepta prikazuje umestitev glavnih točk urejanja, torej treh spalnih enot in ene posebne enote, ki bi služila kot prostor za izvajanje terapije s konji. Prikazani so poteki poti, območje skupnih prostorov (na severu in ognjišče na jugu) in zelenega pasu. Izpostavljen je tudi pogled na konje, ki se pasejo na pašniku in gričevje s cerkvama južno od območja.

Ob hitrem tempu življenja, ter vsakodnevnem stresu, ljudje vedno bolj iščemo prostor zavetja, sprostivne in rehabilitacije v namen napolnitve z energijo ter novimi močmi za vsakodnevne ovire in spopade, ki nas čakajo v življenju. Poleg konvencionalnih metod terapije, se tekom današnjih dni, vse bolj uveljavljajo nove oblike terapije, kot jo ponuja glamping Hipo-dom. Ta nudi terapijo s pomočjo konj in hipoterapije. Terapevtsko jahanje je namenjeno vzpostavljanju in krepitvi odnosa med človekom in konjem, pri tem pa pozitivno vpliva na gibalne in psihosocialne funkcije. Terapija razvija človekove potencialne, socialnost ter humani odnos, je primerna za otroke v razvoju, ali pa za potrebe rehabilitacije.

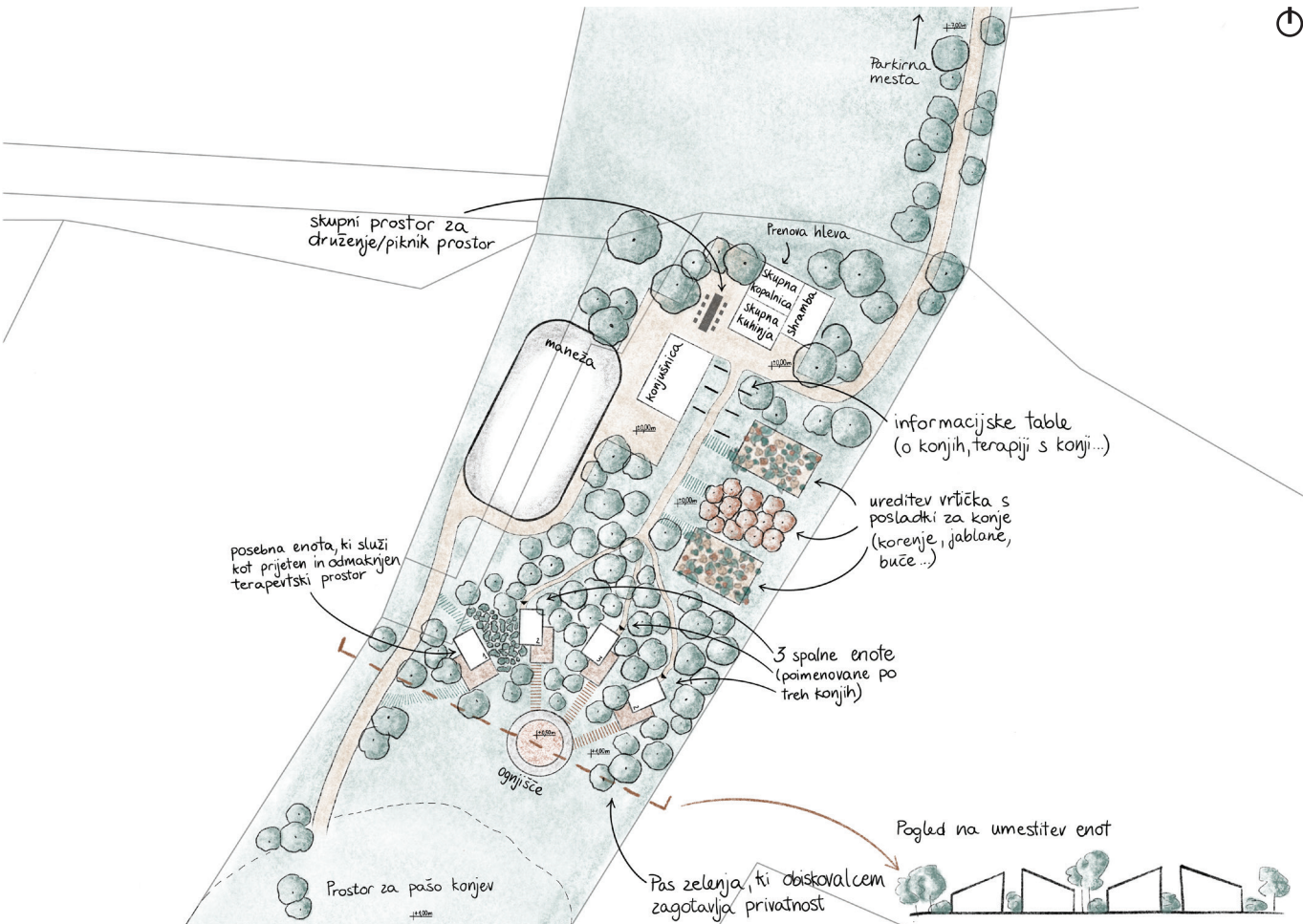
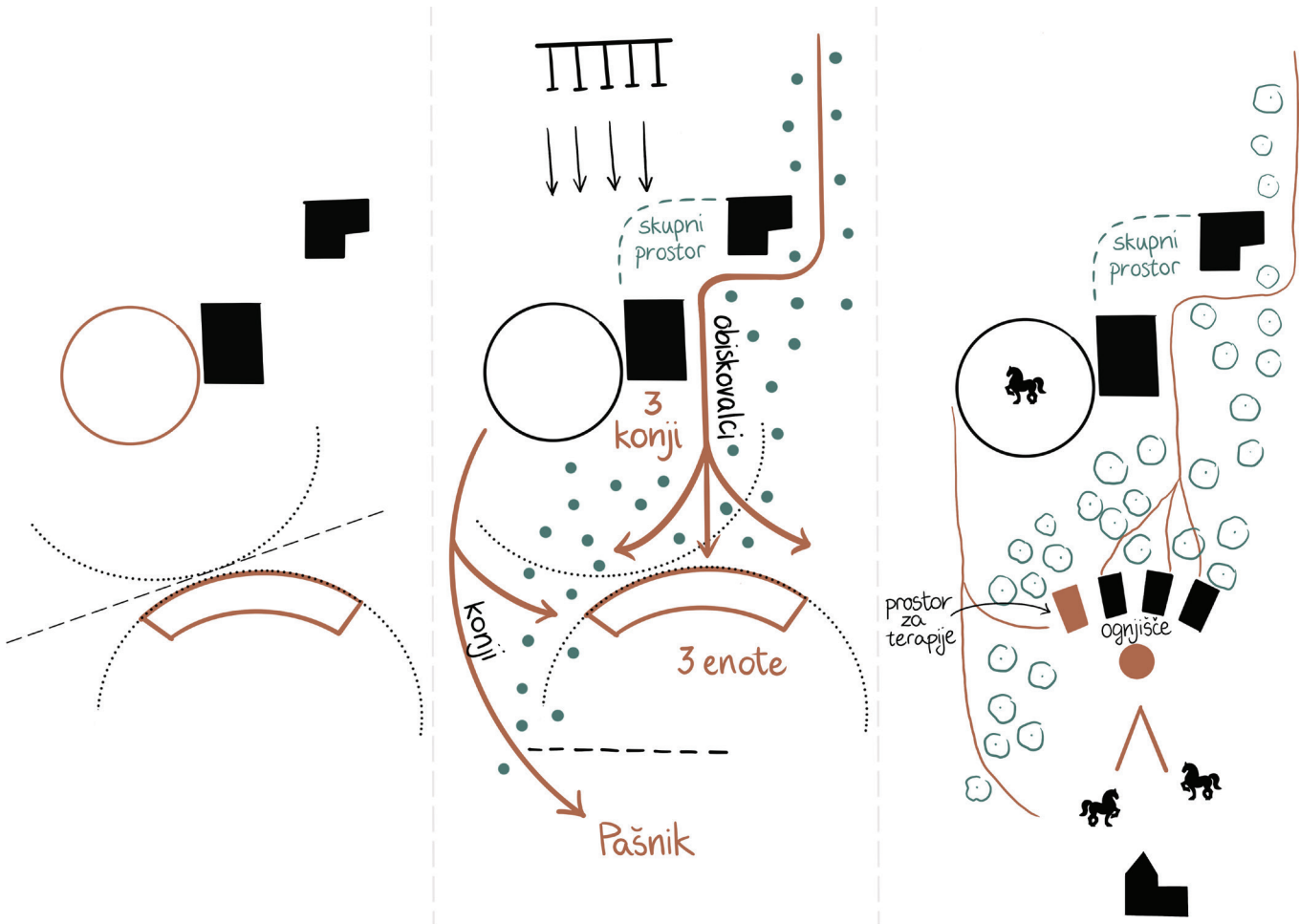
Glamping je zasnovan, ne le za neposredni stik s terapevtskimi živalmi temveč, tudi kot prijetno prenočišče, ki hkrati združuje preplet z naravo in stik z živalmi. Orientiranost enot nudi prečudovite razglede proti hribovju, obenem pa tudi predprostor za skupinsko druženje, ki je oplemeniten z skupnim ognjiščem in predstavlja glavni prostor druženja, pogovora, izmenjave znanj ali pa le tkanju novih vezi. Celoten kompleks tako stremi k načelu spoznanja samega sebe in se poglobi v pomen "Pazi nase", "Imej se rad" in "Poskrbi zase". Konji pa so tu za nas, da nas popeljejo v poglobljanje kulture srčnosti.

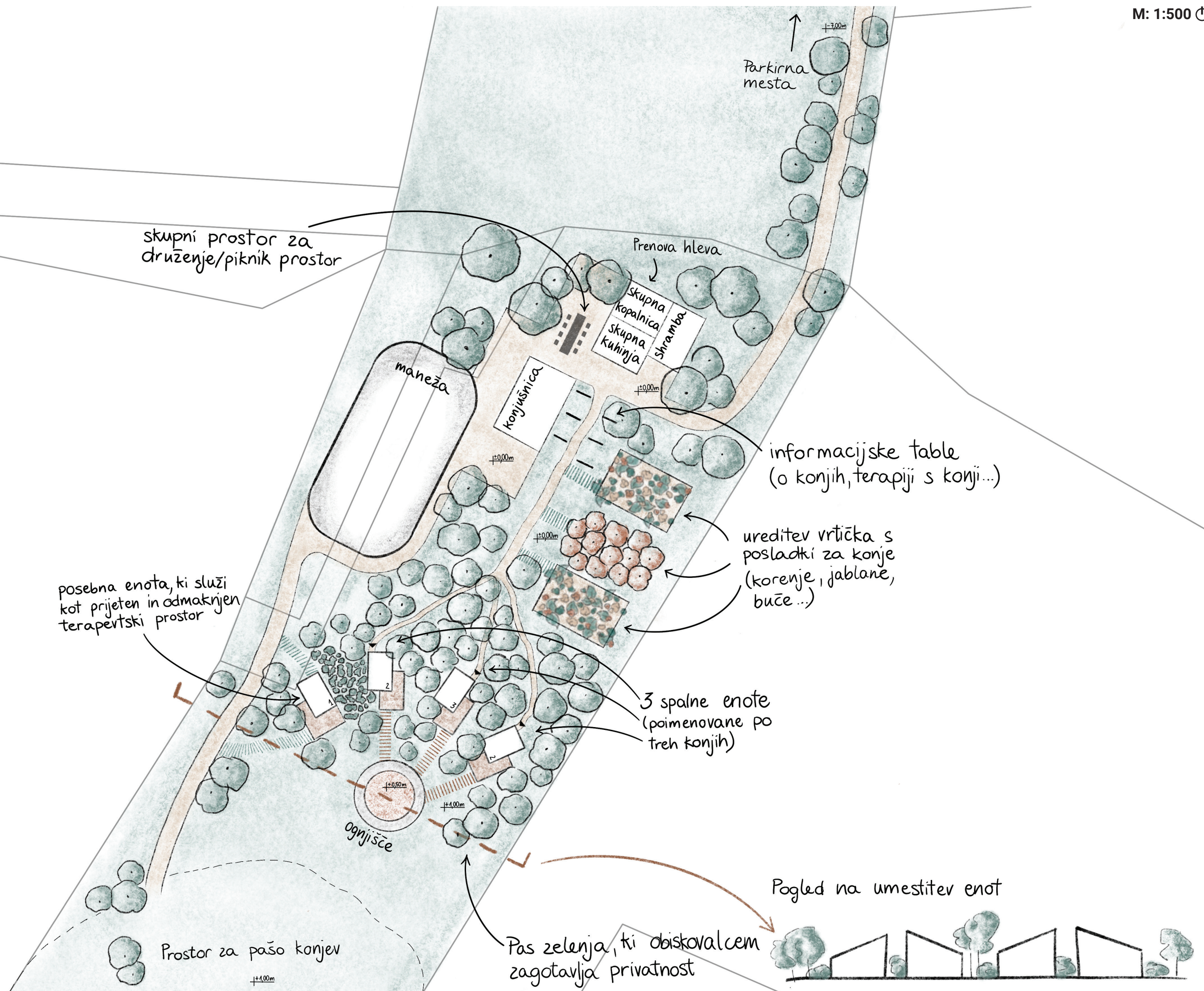
Dostop do lokacije glampinga je urejen po že obstoječi poti. Parkirna mesta so umeščena na severu območja, pred vzpetino, kjer se nato nahaja glamp. Tako so avtomobili obiskovalcev skriti in so pogledi usmerjeni zgolj v naravo, ki obdaja lokacijo. Do glampa se obiskovalci povzpnejo po krajši klančini, kjer se nato odpre urejen zunanji skupinski prostor. Ta služi kot piknik prostor in prostor za druženje obiskovalcev glampa in dnevnih obiskovalcev, ki bi na lokacijo prišli le na jahanje ali ogled živali. Skupni zunanji prostor obdajajo prenovljen kozolec, konjušnica in maneža.

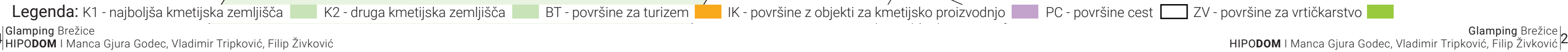
V prenovljen kozolec sta umeščeni skupna kuhinja in skupna kopalnica za obiskovalce glampa. Del objekta služi tudi kot shramba. Konjušnica in maneža sta umeščeni na zahodnem delu območja. Ob konjušnici poteka pot, ki vodi do spalnih enot glampa. Ob poti so razvrščene informacijske table, na katerih so zapisane informacije o avtohtoni pasmi posavski konj, hipoterapiji, drugih terapijah s konji in opis konj, ki bodo na lokaciji uporabljeni za terapijo s konji. Ob poti se nahajajo tudi vrtički, kjer se pridelujejo poslastki za konje (npr. korenje, jabolka in buče). Glavna pot se nato razdeli na tri manjše poti, vsaka vodi do ene spalne enote. V tem delu območja je umeščen zgoščen pas dreves. Drevesa vzpostavljajo mejo med konjušnico in enotami, ter med enotami samimi. S tem se zagotavlja zasebnost obiskovalcev glampa v njihovih enotah in omogoča občutek varnosti med bivanjem.

Spalne enote imajo leseno konstrukcijo in fasado, ki jo delijo večje steklene površine. Fasada je sestavljena iz vertikalno nameščenih desek, kompozicijo pa popestrijo umeščena okna. Enote imajo enokapno streho in so postavljene tako, da bo pogledu na njih v paru delujejo dvokapne. Vhodi v enote so obrnjeni proti severu, proti jugu pa se enota odpira na leseno teraso, ki pripada vsaki enoti. Pogled iz enot je usmerjen proti ognjišču, pašniku in gričevju, ki se nahaja južno od lokacije. Do ognjišča so od enot speljane poti, okoli ognjišča pa je urejen prostor za druženje ob ognju.

Ureditev zajema umestitev treh spalnih enot in ene posebne enote. Spalne enote so poimenovane po konjih, ki so na lokaciji uporabljeni za terapijo. Posebna enota ima enako volumetrijo kot spalne enote, razlikuje pa se glede na konstrukcijo. Ta je skeletna in odprta, saj prostor v notranjosti služi kot zaseben prostor za terapijo s konji, kjer se posamezniki lahko posvetijo delu s konjem. Ena od stranic ima horizontalno nameščene deske, ki prostoru zagotavljajo zasebnost, hkrati pa so lahko uporabljene za shranjevanje pripomočkov za konje. Dve stranici sta prazni, zahodna stranica pa je zavetrovana z jekleno žico. Med posebno enoto in prvo spalno enoto je zasajen pas grmičevja. Na jugu območja se razprostira pašnik do katerega je po zahodnem delu območja speljana pot. Ta vodi mimo posebne enote, kar omogoča enostaven dostop do enote, hkrati pa vzpostavlja ločeno pot, ki je namenjena le konjem.

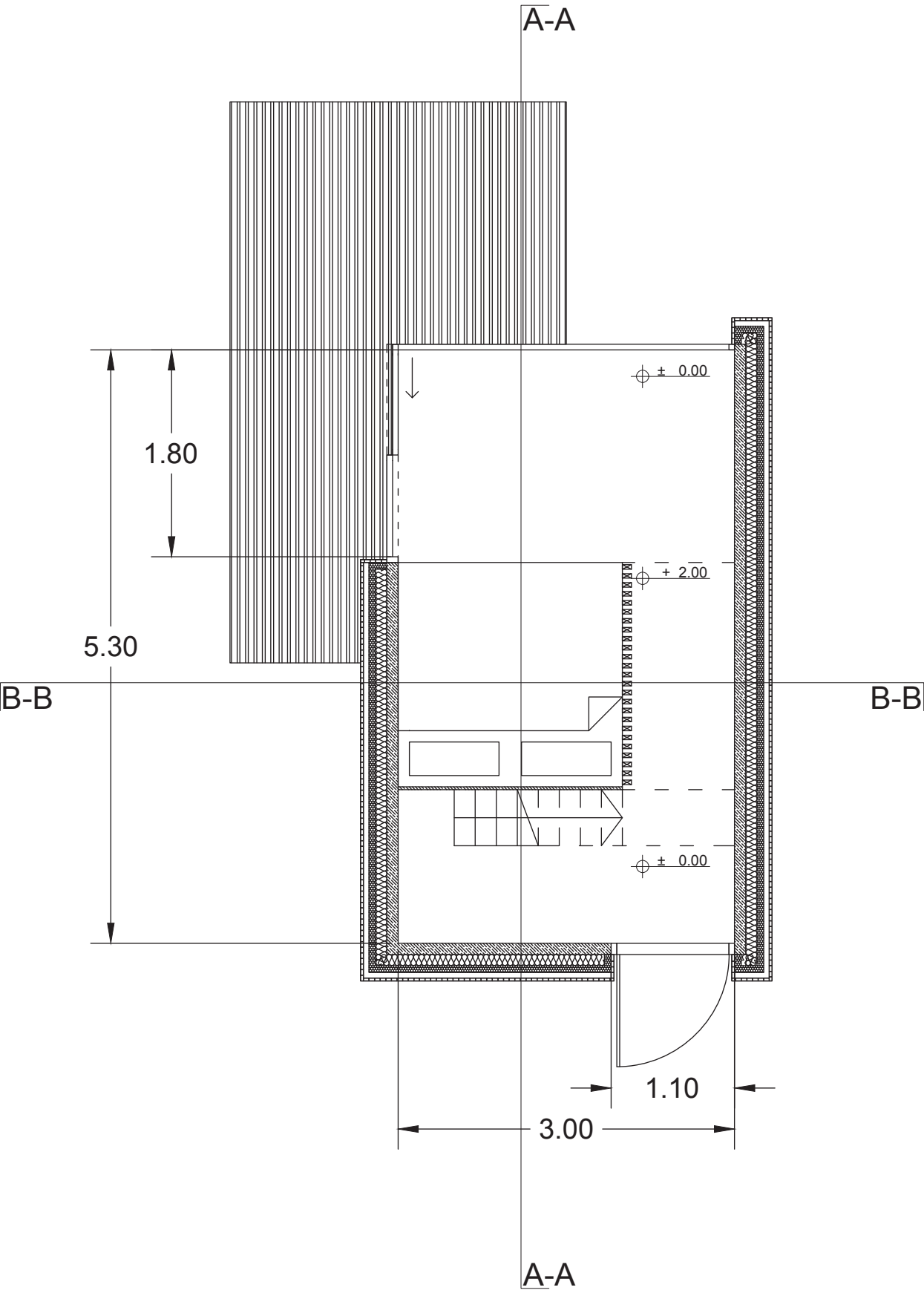
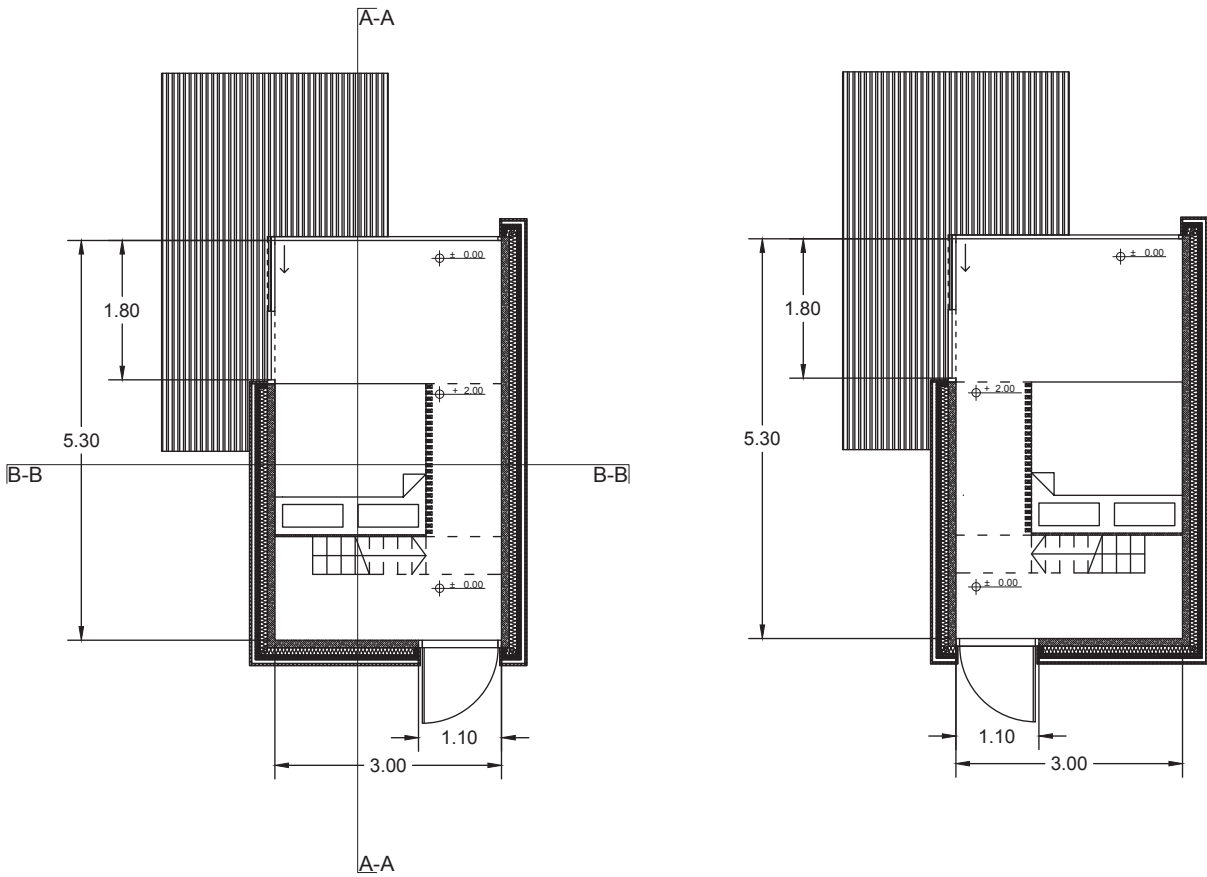


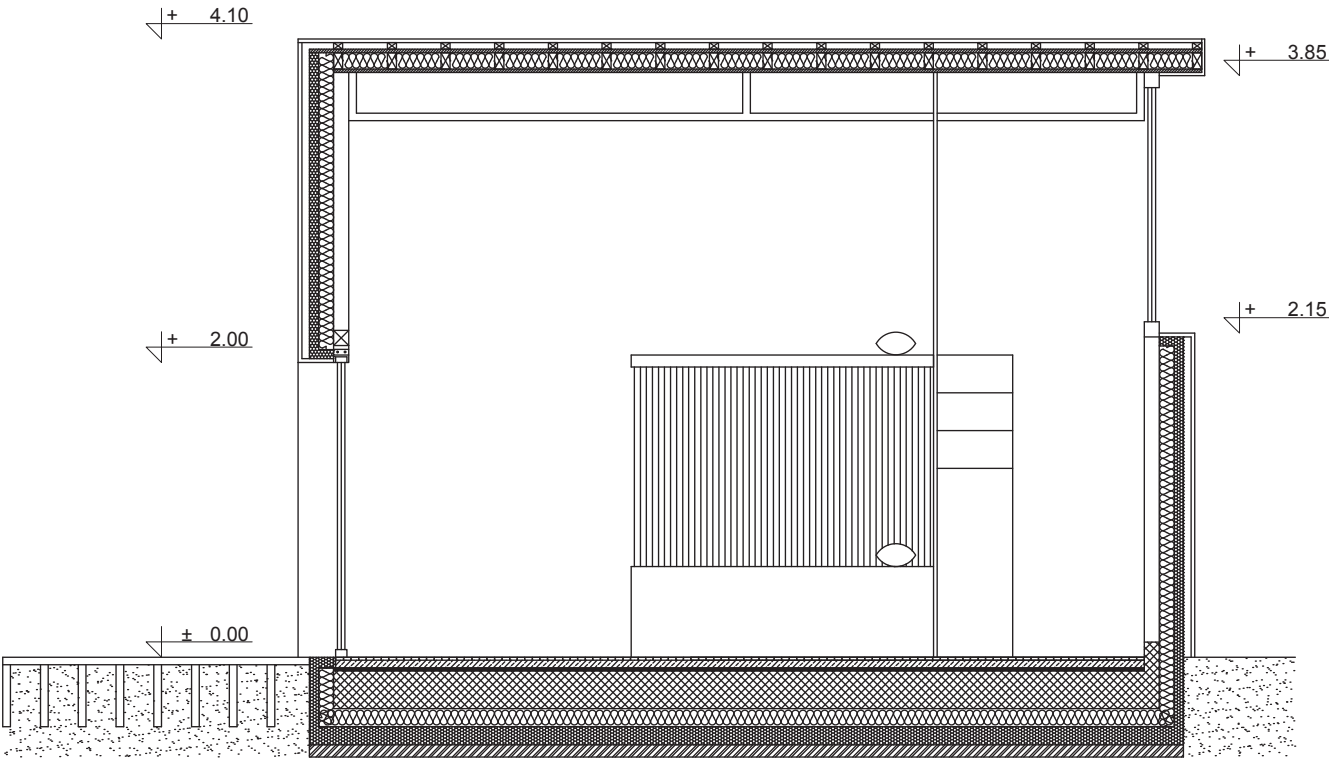
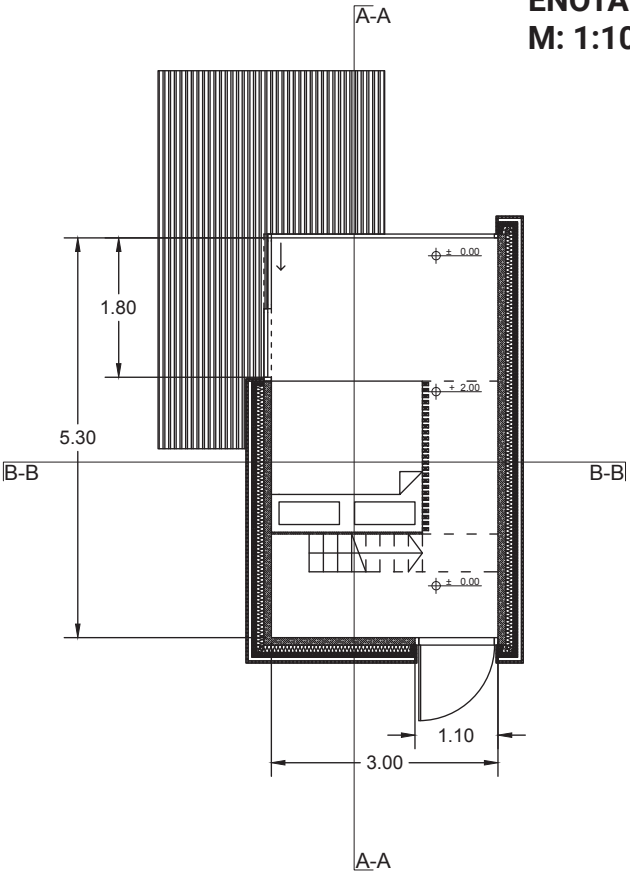
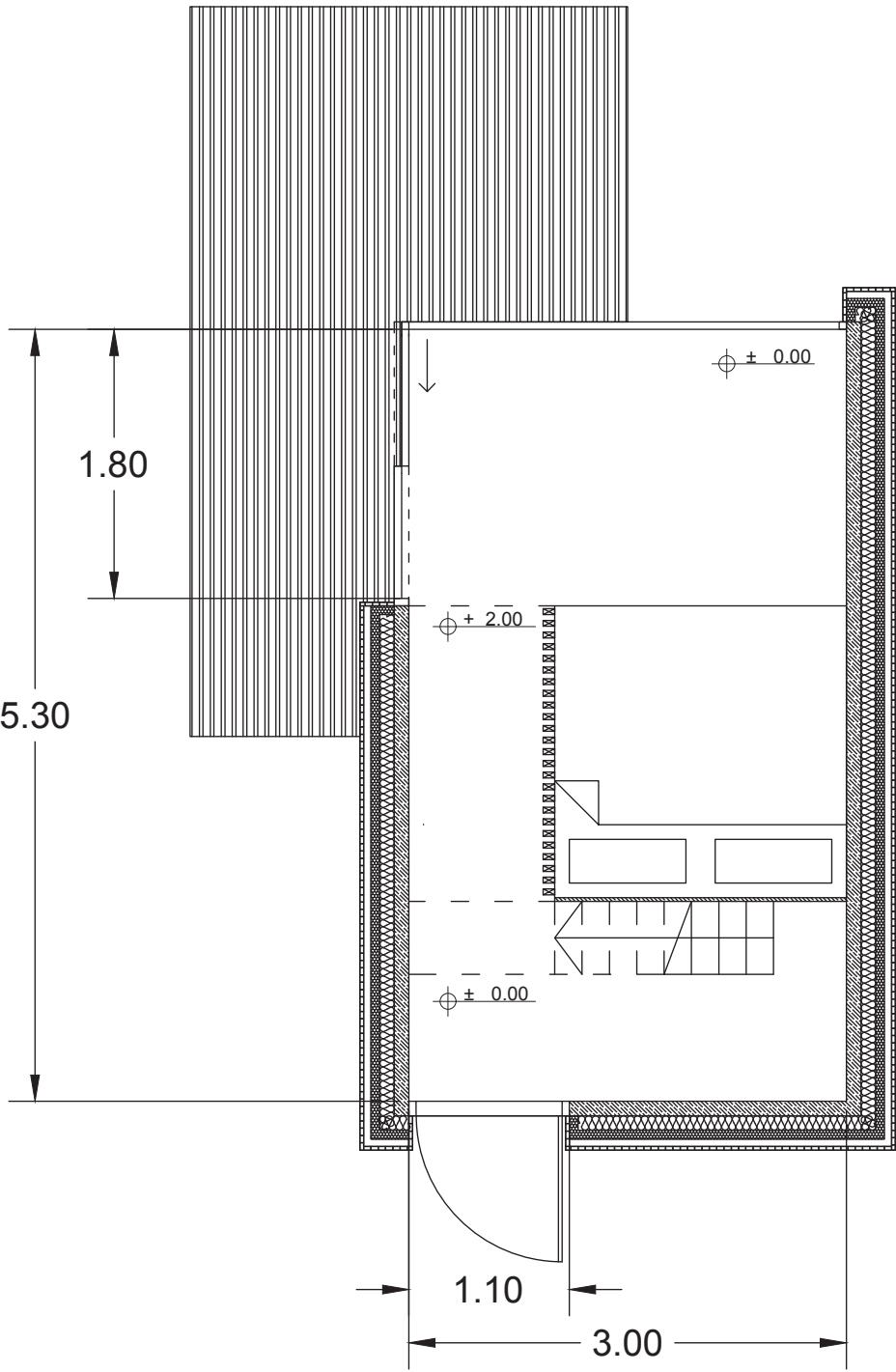


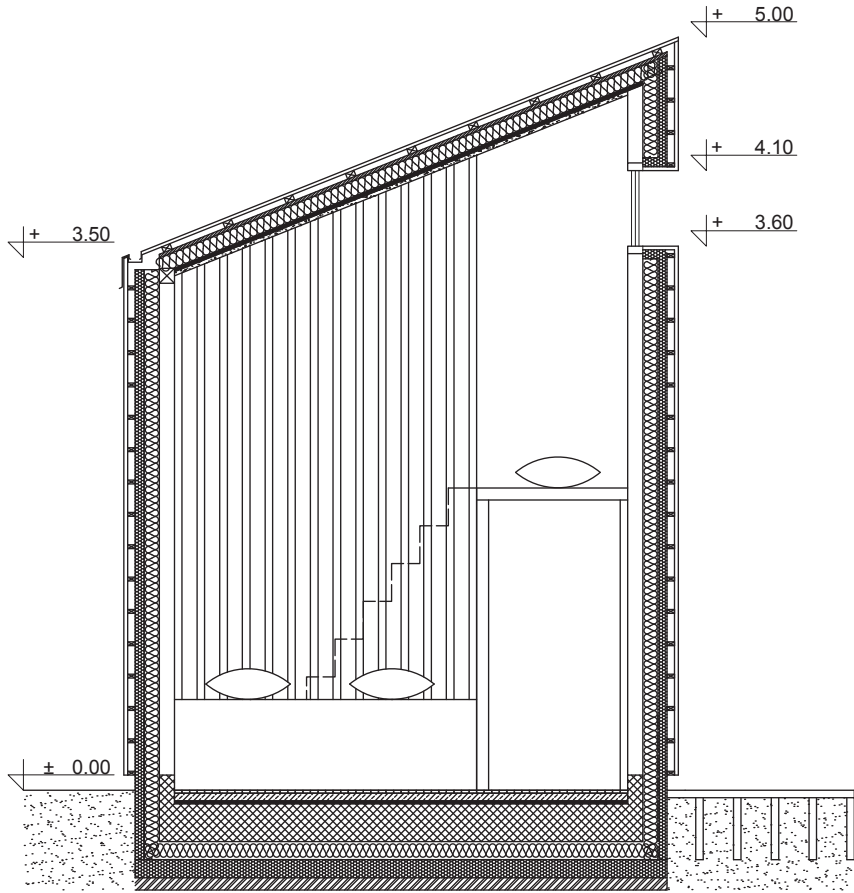
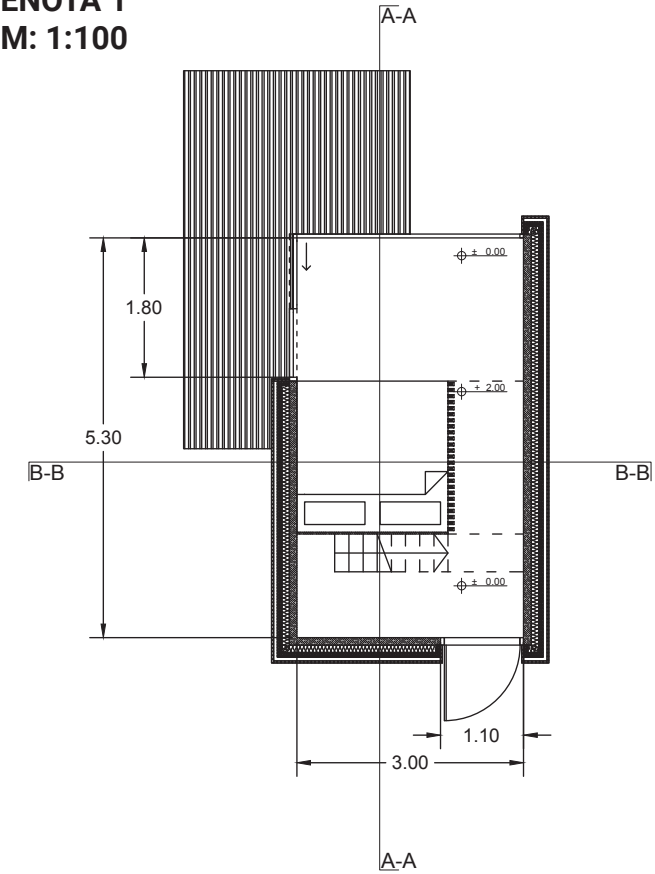


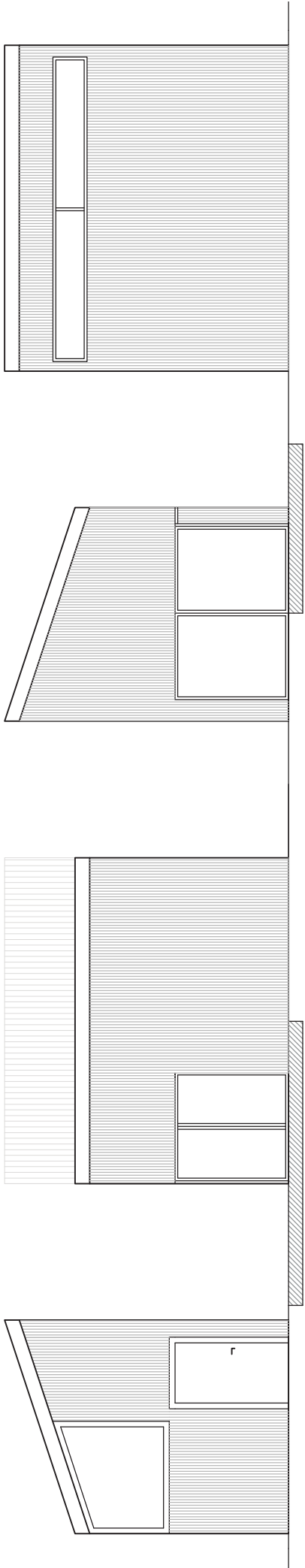
ENOTA 1
M: 1:100

ENOTA 2
M: 1:100



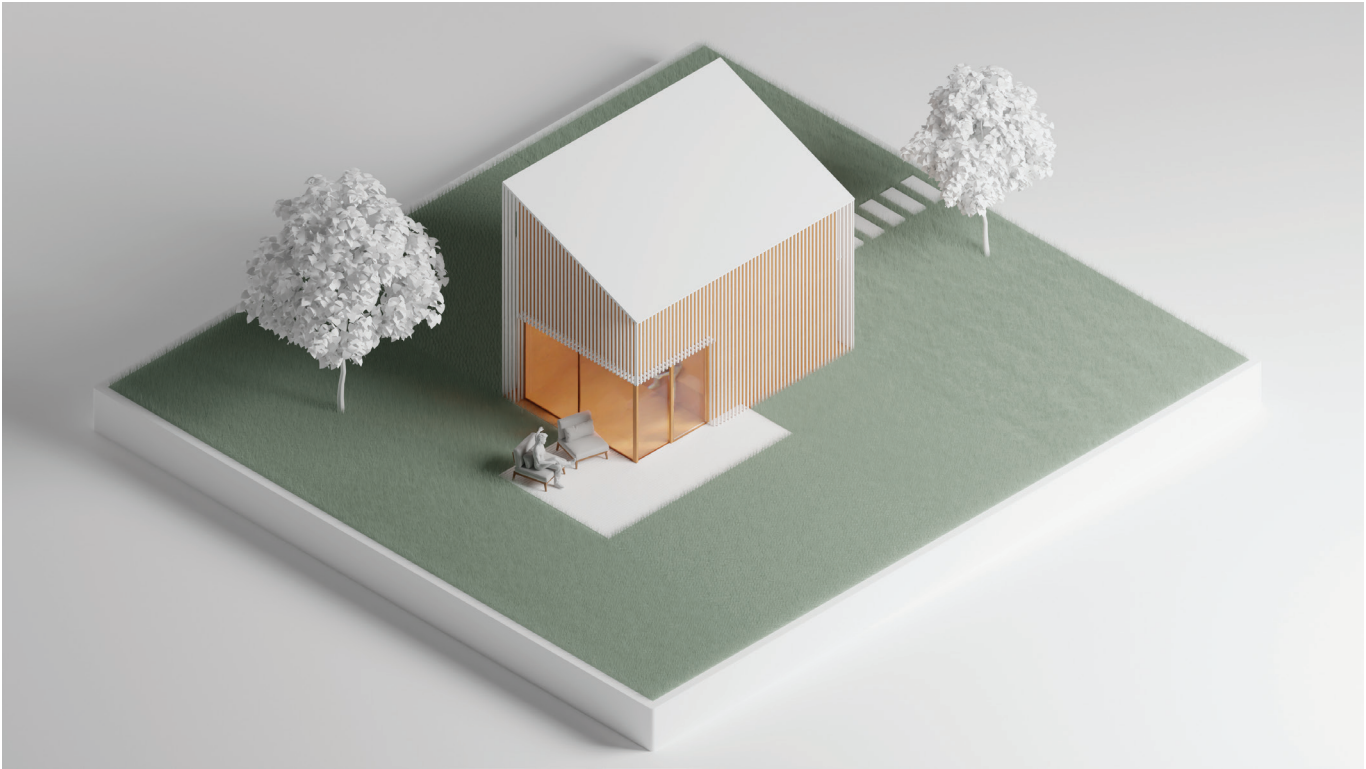






3D prikaza nakazujeta členitev fasade z uporabo vertikalno nameščenih lesenih deščic in večjih steklenih površin. Prvi 3D prikaz enote je usmerjen v stranici, kjer so umeščena vhodna vrata in steklena drsna vrata, ki vodijo na teraso.

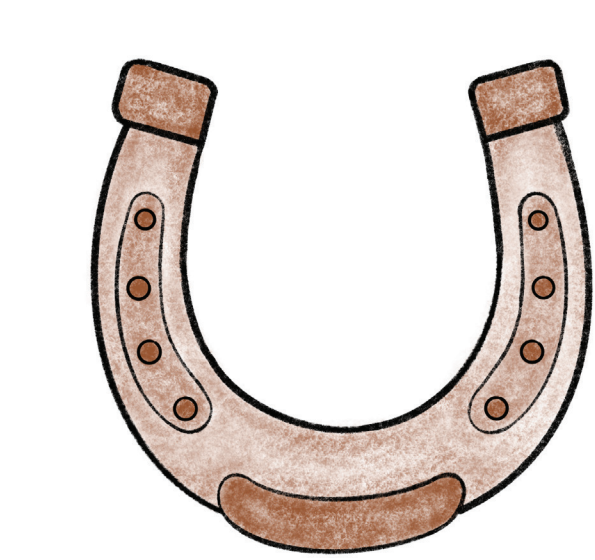
Drugi 3D prikaz enote je usmerjen v zadnji dve stranici, ki imata umeščene večje steklene površine, skozi katere lahko uporabniki glampinga uživajo v pogledih, usmerjenih v naravo.



Vizualizacija prikazuje pogled na vse štiri umeščene enote. Na levi strani je prikazana posebna enota, ki je namenjena terapiji s konji. Prikazana je lesena konstrukcija enote.



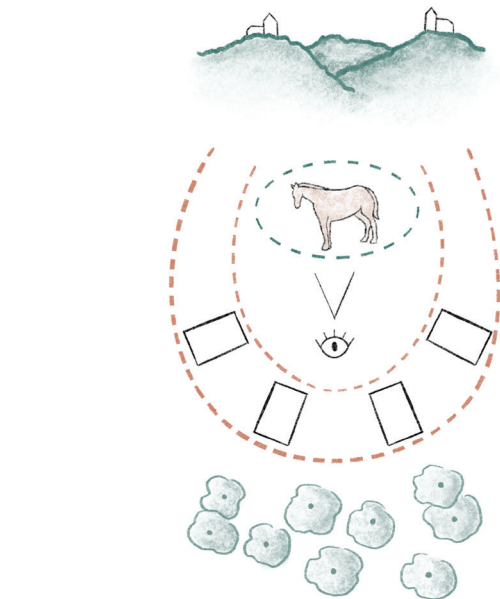
Ostale tri prikazane enote so spalne enote. Prikazan je pogled na njihovo južno stran s teraso in potmi, ki vodijo do ognjišča. Ognjišče je namenjeno za druženje ob ognju v večernih urah.



Terapija

Prednost glampinga Hipodom je nudenje terapije s pomočjo konj in hipoterapije. Terapevtsko jahanje je namenjeno vzpostavljanju in krepitvi odnosa med človekom in konjem, pri tem pa pozitivno vpliva na gibalne in psihosocialne funkcije. Terapija razvija človekove potenciale, socialnost ter humani odnos, in je primerna za otroke v razvoju, ali pa za potrebe rehabilitacije. Terapevtsko jahanje se deli na več vej, kjer se uporabljajo različne metode, pogosto pa se te tudi prepletajo med sabo.

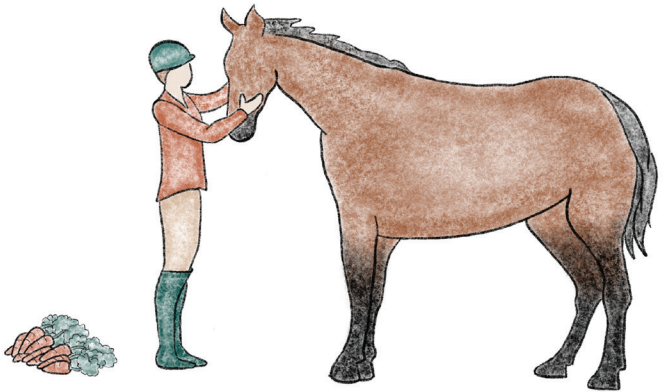
Na območju glampa je umeščena posebna enota namenjena stiku konja in obiskovalce v zasebnem okolju in služi kot prostor za potrebe terapije. Poleg maneže je enota skupna točka obeh programov (glamp in terapija s konji).



Živali

V glampingu Hipodom lahko v času obiska spoznate dve slovenski avtohtoni pasmi živali: krškopoljskega prašiča in posavskega konja. Obe pasmi izvirata iz območja Krško-Brežiškega polja. Krškopoljski prašič je edina ohranjena slovenska avtohtona pasma prašičev. Za njih je značilen predvsem neprekinjen bel pas čez pleča in sprednje noge. Preostali del telesa naj bi bil črn. Za Posavskega konja je značilna čvrsta konstitucija in vzdržljivost. Po karakterju so mirni in dobrohotni. Pasma je tako primerna za hipoterapijo ali druge terapevtske aktivnosti s pomočjo konj.

V glampingu Hipodom bivajo trije konji. Po vsakemu izmed njih je poimenovana ena od spalnih enot. Opise značilnosti vseh živali glampinga Hipodom si lahko preberete na informacijskih tablah in brošurah, ki se nahajajo znotraj glampinga.



Glamping Hipodom

Glamping Hipodom nudi prijetno prenočišče, ki hkrati združuje preplet z naravo in stik z živalmi. Hiške so organizirane v polkrogu in so usmerjene proti hribovju, ki nudi čudovit razgled. V središču polkroga se nahaja ognjišče, ki tvori povezovalno točko med hiškami in nudi skupni prostor za druženje. Kuhinjski ter sanitarni prostori so umeščeni v prenovljen hlev ob konjušnici in so dostopni gostom ter uporabnikom maneže.

V glampingu so urejeni tudi manjši vrtički kjer pridelujemo posladke za konje. Posladke se uporablja med terapijami s konji in s tem krepi odnos ter zaupanje med človekom in konjem. Na območju glampinga se nahajajo tudi info table, ki obiskovalce poučujejo o karakteristikah živali in pomenu terapije.

Manca Gjura Godec
Vladimir Tripković
Filip Živković

HIPODOM

2022