

# LETNI PROGRAM

ODVAJANJA IN  
ČIŠČENJA  
KOMUNALNE IN  
PADAVINSKE  
ODPADNE VODE

# 2021



Brežice, marec 2021





## KAZALO

<b>1</b>	<b>OSNOVNI PODATKI .....</b>	<b>1</b>
1.1	PODATKI O IZVAJALCU JAVNE SLUŽBE .....	1
1.2	OBMOČJE IZVAJANJA JAVNE SLUŽBE .....	1
	(VIR: SURS, <a href="https://www.stat.si/statweb">HTTPS://WWW.STAT.SI/STATWEB</a> ) .....	1
1.3	PREDPISI, KI DOLOČAJO NAČIN IZVAJANJA JAVNE SLUŽBE .....	1
1.4	SEZNAM NASELIJ, KJER SE IZVAJA JAVNA SLUŽBA .....	2
<b>2</b>	<b>OPREMLJENOST Z JAVNO KANALIZACIJO V AGLOMERACIJAH .....</b>	<b>3</b>
<b>3</b>	<b>PODATKI O OBJEKTIH, NAČINU, VRSTI IN OBSEGU IZVAJANJA STORITVE JAVNE SLUŽBE .....</b>	<b>4</b>
3.1	OBJEKTI ZA IZVAJANJE STORITEV .....	4
3.2	OPIS TEHNOLOGIJE ČIŠČENJA ODPADNE VODE .....	4
3.2.1	Čistilna naprava Brežice .....	4
3.2.2	Čistilna naprava Obrežje .....	5
3.2.3	Čistilna naprava Globoko .....	5
3.2.4	Monitoring na čistilnih napravah in planirani učinki čiščenja .....	5
3.2.5	Obseg izvajanja storitev na objektih .....	5
<b>4</b>	<b>EVIDENCE O UPORABNIKIH JAVNE SLUŽBE.....</b>	<b>6</b>
<b>5</b>	<b>EVIDENCA O JAVNIH KANALIZACIJSKIH SISTEMIH V UPRAVLJANJU .....</b>	<b>6</b>
<b>6</b>	<b>IZTOKI IZ JAVNIH KANALIZACIJSKIH SISTEMOV .....</b>	<b>8</b>
6.1	ODVAJANJE ODPADNIH VOD NA KANALIZACIJSKEM SISTEMU BREŽICE .....	8
6.2	ODVAJANJE ODPADNIH VOD NA KANALIZACIJSKEM SISTEMU OBREŽJE .....	10
6.3	ODVAJANJE ODPADNIH VOD NA KANALIZACIJSKEM SISTEMU GLOBOKO .....	10
<b>7</b>	<b>DOLŽINA JAVNEGA KANALIZACIJSKEGA SISTEMA .....</b>	<b>10</b>
<b>8</b>	<b>EVIDENCA O ODVAJANJU IN ČIŠČENJU PADAVINSKE ODPADNE VODE .....</b>	<b>11</b>
8.1	STORITVE ODVAJANJA IN ČIŠČENJA Z UTRJENIH POVRŠIN .....	11
<b>9</b>	<b>EVIDENCE O ČISTILNIH NAPRAVAH KOMUNALNE IN PADAVINSKE ODPADNE VODE .....</b>	<b>11</b>
<b>10</b>	<b>EVIDENCE O KANALIZACIJSKIH PRIKLJUČKIH .....</b>	<b>11</b>
<b>11</b>	<b>EVIDENCA O NEPRETOČNIH GREZNICAH IN MALIH KOMUNALNIH ČISTILNIH NAPRAVAH.....</b>	<b>11</b>
11.1	IZVAJANJE JAVNE SLUŽBE ZA OBJEKTE, KI SO PRIKLJUČENI NA NEPRETOČNE GREZNICE .....	11
11.2	IZVAJANJE JAVNE SLUŽBE ZA OBJEKTE, KI SO PRIKLJUČENI NA MKČN .....	12
11.2.1	Terminski plan prevzema blata iz obstoječih greznic in mKČN .....	12
<b>12</b>	<b>EVIDENCA O MALIH KOMUNALNIH ČISTILNIH NAPRAVAH .....</b>	<b>13</b>
<b>13</b>	<b>VOZILA IN OPREMA ZA ODVOZ ODPADNE VODE IN BLATA .....</b>	<b>13</b>
13.1	DRUGA OSNOVNA SREDSTVA ZA IZVAJANJE JAVNE SLUŽBE .....	13



<b>14</b>	<b>ŠTEVILO DELOVNIH MEST.....</b>	<b>14</b>
<b>15</b>	<b>STORITVE ODVAJANJA IN ČIŠČENJA INDUSTRIJSKIH ODPADNIH VODA .....</b>	<b>15</b>
<b>16</b>	<b>EVIDENCA O JAVNIH POVRŠINAH, ZASEBNIH UTRJENIH POVRŠINAH .....</b>	<b>15</b>
<b>17</b>	<b>EVIDENCA O BILANCI KOLIČIN IN OBREMENITEV ODPADNE VODE.....</b>	<b>15</b>
<b>18</b>	<b>PREVZEM KOMUNALNE ODPADNE VODE IZ NEPRETOČNIH GREZNIC IN BLATA IZ KOMUNALNIH ČISTILNIH NAPRAV, KI NISO OPREMLJENE ZA OBDELAVO BLATA .....</b>	<b>15</b>
<b>19</b>	<b>POROČILA O PRVIH MERITVAH .....</b>	<b>16</b>
<b>20</b>	<b>POROČILA O PREGLEDIH MKČN.....</b>	<b>16</b>
<b>21</b>	<b>KOLIČINA PREVZETEGA BLATA IZ KOMUNALNIH ČISTILNIH NAPRAV.....</b>	<b>16</b>
<b>22</b>	<b>KOLIČINA KOMUNALNE ODPADNE VODE, KI SE PONOVNO UPORABI IN NJEN NAMEN .....</b>	<b>16</b>
<b>23</b>	<b>NAČRT VZDRŽEVANJA IN ČIŠČENJA JAVNE KANALIZACIJE .....</b>	<b>16</b>
<b>24</b>	<b>OBSEG PREDVIDENEGA REDNEGA IZVAJANJA JAVNE SLUŽBE Z OCENO STROŠKOV IN CENIKOM STORITEV JAVNE SLUŽBE TER PRIČAKOVANI REZULTATI NA PODROČJU ODVAJANJA IN ČIŠČENJA ODPADNE IN PADAVINSKE VODE .....</b>	<b>18</b>
	24.1 OCENA STROŠKOV IN REZULTATA.....	18
	24.2 CENIK STORITEV JAVNE SLUŽBE .....	19
<b>25</b>	<b>ZAKLJUČEK .....</b>	<b>19</b>



## KAZALO TABEL

TABELA 1: PODATKI O IZVAJALCU JAVNE SLUŽBE .....	1
TABELA 2: PODATKI O OBMOČJU IZVAJANJA JAVNE SLUŽBE.....	1
TABELA 3: SEZNAM NASELIJ S ŠTEVILOM PREBIVALCEV .....	2
TABELA 4: SEZNAM AGLOMERACIJ S KANALIZACIJSKIM SISTEMOM IN ČIŠČENJEM VODA .....	3
TABELA 5: SEZNAM AGLOMERACIJ, V KATERIH NI KANALIZACIJSKEGA SISTEMA .....	3
TABELA 6: PLANIRANI UČINKI ČIŠČENJA NA POSAMEZNIH ČISTILNIH NAPRAVAH TER ŠTEVILO VZORČENJ V LETU 2021 .....	5
TABELA 7: PLAN OBSEGA IZVAJANJA STORITEV PO OBJEKTIH (TEDENSKI PLAN) .....	6
TABELA 8: PLAN PRAZNJENJA ZA LETO 2021 .....	12
TABELA 9: OS NA ENOTAH ODVAJANJA IN ČIŠČENJE ODPADNE KOMUNALNE IN PADAVINSKE VODE – SKUPNI ZNESKI.....	13
TABELA 10: SEZNAM VEČJIH OS NA ENOTI ODVAJANJE KOMUNALNE ODPADNE IN PADAVINSKE VODE .....	14
TABELA 11: SEZNAM VEČJIH OS NA ENOTI ČIŠČENJE KOMUNALNE ODPADNE IN PADAVINSKE VODE.....	14
TABELA 12: PLAN ŠTEVILA ZAPOSLENIH PO IZOBRAZBI NA ENOTI ODVAJANJE KOMUNALNE ODPADNE IN PADAVINSKE VODE ZA LETO 2021 .....	14
TABELA 13: PLAN ŠTEVILA ZAPOSLENIH PO IZOBRAZBI NA ENOTI ČIŠČENJE KOMUNALNE ODPADNE IN PADAVINSKE VODE ZA LETO 2021 .....	14
TABELA 14: PREDVIDENE KOLIČINE ODPADNE VODE PO POSAMEZNIH KANALIZACIJSKIH SISTEMIH .....	15
TABELA 15: PLAN ČIŠČENJA ZA LETO 2021 PO ULICAH – KARE ŠENTLENART .....	17
TABELA 16: PLANIRAN REZULTAT NA ENOTI ODVAJANJE KOMUNALNE ODPADNE IN PADAVINSKE VODE .....	18
TABELA 17: PLANIRAN REZULTAT NA ENOTI ČIŠČENJE KOMUNALNE ODPADNE IN PADAVINSKE VODE .....	19
TABELA 18: TRENUTNO VELJAVEN CENIK ODVAJANJA IN ČIŠČENJA KOMUNALNE ODPADNE VODE .....	19



## KAZALO SLIK

SLIKA 1: AGLOMERACIJE KANALIZACIJA (VELJAVNA DO KONCA 2019).....	4
SLIKA 2: AGLOMERACIJE KANALIZACIJA (VELJAVNA OD ZAČETKA 2020).....	4
SLIKA 3: KANALIZACIJSKI SISTEM V OBČINI BREŽICE .....	7
SLIKA 4: ZAKLJUČEK KANALIZACIJSKEGA SISTEMA BREŽICE NA ČISTILNI NAPRAVI BREŽICE .....	8
SLIKA 5: ZAKLJUČEK METEORNE KANALIZACIJE V INDUSTRIJSKI CONI BREZINA – IZTOK V VODE .....	8
SLIKA 6: ZAKLJUČEK RAZBREMENILNEGA KANALA METEORNIH VOD POD GRADOM BREŽICE – IZTOK V VODE ...	9
SLIKA 7: ZAKLJUČEK KANALA METEORNIH VOD – IZTOK V VODE IN KANALA RAZBREMENILNIKA – IZTOK V VODE.....	9
SLIKA 8: RAZBREMENILNIKA NA KANALU BREŽICE – IZTOK V VODE.....	9
SLIKA 9: ZAKLJUČEK KANALIZACIJSKEGA SISTEMA OBREŽJE .....	10
SLIKA 10: ZAKLJUČEK KANALIZACIJSKEGA SISTEMA GLOBOKO.....	10
SLIKA 11: PLAN ČIŠČENJA ZA LETO 2021 – ŠENTLENART .....	17



# 1 OSNOVNI PODATKI

## 1.1 Podatki o izvajalcu javne službe

Tabela 1: Podatki o izvajalcu javne službe

Podatki o izvajalcu javne službe	
<b>Naziv</b>	JP Komunala Brežice d.o.o.
<b>Naslov:</b>	Cesta bratov Milavcev 42, 8250 Brežice
<b>ID DDV:</b>	SI21101906
<b>ODGOVORNA oseba:</b>	mag. Jadranka Novoselc
<b>Kontaktna oseba:</b>	Miha Pšeničnik
<b>Telefonska št.:</b>	07 62 09 255
<b>E-pošta:</b>	miha.psenicnik@komunala-brezice.si
<b>Organizacijska oblika izvajanja javne službe</b>	Družba z omejeno odgovornostjo

\*Opomba: Organizacijska oblika v skladu z Zakonom o gospodarskih javnih službah (Uradni list RS, št. 32/93, 30/98 – ZZLPPO, 127/06 – ZIZP, 38/10 – ZUKN in 57/11)

## 1.2 Območje izvajanja javne službe

Tabela 2: Podatki o območju izvajanja javne službe

Ime občine	ID občine	Št. gospodinjstev	Št. prebivalcev
Brežice	9	9.915	24.051

(vir: SURS, <https://www.stat.si/statweb>)

## 1.3 Predpisi, ki določajo način izvajanja javne službe

Javno podjetje Komunala Brežice d.o.o. je ustanovljeno z namenom izvajanja gospodarskih javnih služb, ki so navedene v prvem odstavku 9. člena Odloka o gospodarskih javnih službah v Občini Brežice (Uradni list RS, št. 60/13, 107/20 in 31/21).

Služba odvajanja in čiščenja odpadne vode se izvaja z upoštevanjem Uredbe o odvajanju in čiščenju komunalne in padavinske odpadne vode (Uradni list RS, št. 98/15, 76/17, 81/19, 49/2020 - ZIUZEOP), Uredbe o emisiji snovi in toplote pri odvajanju odpadnih vod v vode in javno kanalizacijo (Uradni list RS, št. 64/12, 64/14, 98/15, 203/2020 - ZIUPOPDVE), Uredbe o metodologiji za oblikovanje cen storitev obveznih gospodarskih javnih služb varstva okolja (Uradni list RS, št. 87/12, 109/12, 76/17, 78/19, 49/2020 - ZIUZEOP), Odloka o odvajanju in čiščenju komunalne in padavinske odpadne vode v Občini Brežice (Uradni list RS, št. 69/19) in Tehničnega pravilnika o odvajanju in čiščenju komunalne in padavinske vode na območju občine Brežice. Vse naše obveznosti so podrobneje opredeljene v štiriletnem programu o Odvajanju in čiščenju komunalne in padavinske odpadne vode v občini Brežice za obdobje 2020-2024.



## 1.4 Seznam naselij, kjer se izvaja javna služba

Podatki o številu prebivalcev so povzeti po bazi podatkov, ki jo imamo za Program oskrbe s pitno vodo. V letu 2021 bomo nadaljevali z ažuriranjem števila prebivalstva v naših evidencah.

Tabela 3: Seznam naselij s številom prebivalcev

Naselje	Št. preb.	Naselje	Št. preb.	Naselje	Št. preb.
Arново selo	265	Gazice	121	Podgorje	170
Artiče	257	Globočice	72	Podgračeno	31
Bizeljska vas	37	Globoko	260	Podvinje	89
Bizeljsko	514	Glogov Brod	106	Ponikve	94
Blatno	156	Gorenja Pirošica	90	Poštena vas	50
Bojsno	192	Gorenje Skopice	152	Prilipe	76
Boršt	108	Gornji Lenart	203	Račja vas	106
Bračna vas	45	Gregovce	45	Rajec	68
Brezje pri Bojsnem	66	Hrastje pri Cerkljah	109	Rakovec	49
Brezje pri Veliki Dolini	96	Izvir	14	Ribnica	96
Brezovica na Bizeljskem	80	Jereslavec	130	Rigonce	138
Brežice	7.189	Jesenice	176	Sela pri Dobovi	469
Brvi	22	Kamence	6	Silovec	39
Bukošek	269	Kapele	215	Slogonsko	135
Bukovje	36	Koritno	84	Slovenska vas	136
Bušeča vas	117	Kraška vas	24	Sobenja vas	123
Cerina	130	Križe	113	Sp. Pohanca	99
Cerklje ob Krki	206	Krška vas	437	Sromlje	134
Cirnik	96	Laze	43	Stankovo	5
Cundrovec	114	Loče	191	Stara vas	171
Curnovec	111	Mala Dolina	71	Stojanski Vrh	10
Čatež ob Savi	250	Mali Obrež	117	Trebež	239
Čedem	10	Mali Vrh	223	Velika Dolina	134
Črešnjice pri Cerkljah	209	Mihalovec	250	Velike Malence	241
Dečno selo	265	Mostec	187	Veliki Obrež	253
Dednja vas	171	Mrzlava vas	118	Vinji Vrh	45
Dobeno	46	Nova vas ob Sotli	34	Vitna vas	44
Dobova	674	Nova vas pri Mokricah	182	Volčje	85
Dolenja Pirošica	61	Obrežje	307	Vrhje	178
Dolenja vas pri Artičah	90	Oklukova Gora	62	Vrhovska vas	53
Dolenje Skopice	182	Orešje na Bizeljskem	170	Zasap	48
Dramlja	54	Pavlova vas	187	Zgornja Pohanca	101
Drenovec pri Bukovju	104	Pečice	59	Zgornji Obrež	159
Dvorce	102	Perišče	18	Žejno	104
Gabrje pri Dobovi	189	Piršembreg	245	Župeča vas	187
Gaj	21	Pišce	302	Župelevec	176





## 2 OPREMLJENOST Z JAVNO KANALIZACIJO V AGLOMERACIJAH

V letu 2020 so v veljavo stopile nove aglomeracije v občini Brežice. Povzete so po Operativnem programu odvajanja in čiščenja komunalne odpadne vode. V Tabeli 4 so aglomeracije, ki so že opremljene s kanalizacijskim sistemom in se končajo s čistilno napravo. V Tabeli 5 so aglomeracije, ki nimajo še zgrajenega skupnega sistema za odvajanje in čiščenje odpadnih vod in se odpadna voda odvaža iz greznic ali malih komunalnih čistilnih naprav (v nadaljevanju: mKČN).

Tabela 4: Seznam aglomeracij s kanalizacijskim sistemom in čiščenjem voda

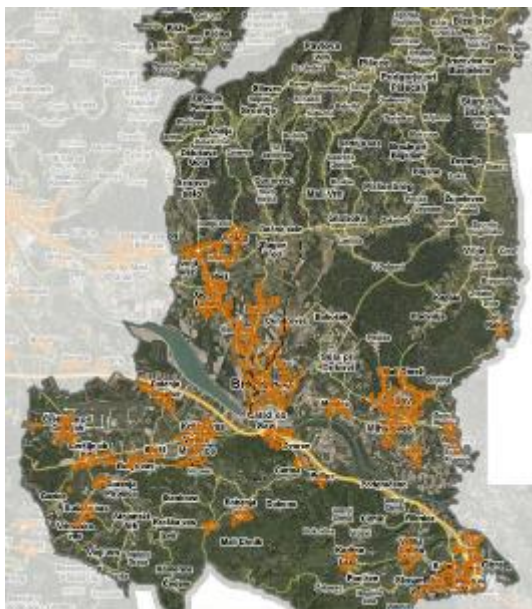
ID aglomeracije	Ime aglomeracije	Občina ime	PE	PE Skupaj	PE/ha
12277	Čatež ob Savi	Brežice	317	349	9,2
50058	Dečno selo - Mali Vrh	Brežice	250	275	6,4
12161	Gornji Lenart	Brežice	6509	7316	18,5
12279	Loče	Brežice	194	213	8,9
12272	Mostec	Brežice	230	262	10,1
12248	Obrežje	Brežice	1050	1169	5,6
12253	Velika Dolina	Brežice	214	217	7,2
12278	Veliki Obrež	Brežice	1515	1695	8,2

Tabela 5: Seznam aglomeracij, v katerih ni kanalizacijskega sistema

ID aglomeracije	Ime aglomeracije	Občina ime	PE	PE Skupaj	PE/ha
12198	Artiče	Brežice	239	263	9,1
50080	Bračna vas	Brežice	262	288	5,6
50075	Brezovica na Bizeljskem	Brežice	62	68	6,2
12275	Dvorce	Brežice	89	98	9,8
30338	Gazice	Brežice	71	153	14,2
50028	Gorenja Pirošica	Brežice	104	104	7,4
12155	Gorenje Skopice	Brežice	388	427	12,2
12154	Hrastje pri Cerkljah	Brežice	132	145	14,5
50032	Mrzlava vas	Brežice	112	123	8,8
12156	Račja vas	Brežice	251	276	9,9
50041	Sela pri Dobovi	Brežice	135	135	7,1
12153	Trebež	Brežice	189	208	5,3
12164	Velike Malence	Brežice	727	800	9,2
12158	Zasap	Brežice	237	261	10,1



<b>50051</b>	Zgornji Obrež	Brežice	167	184	7,1
<b>12146</b>	Žejno	Brežice	143	157	9,2
<b>12157</b>	Župeča vas	Brežice	414	455	9,5
<b>50060</b>	Župelevec	Brežice	54	54	7,7



Slika 1: Aglomeracije kanalizacija (veljavna do konca 2019)



Slika 2: Aglomeracije kanalizacija (veljavna od začetka 2020)

### 3 PODATKI O OBJEKTIH, NAČINU, VRSTI IN OBSEGU IZVAJANJA STORITVE JAVNE SLUŽBE

#### 3.1 Objekti za izvajanje storitev

Odvajanje komunalne in padavinske odpadne vode, ki jo zagotavlja naše podjetje, je zasnovano na 3 javnih kanalizacijskih sistemih (Brežice, Obrežje in Globoko) za odvajanje odpadnih voda, vsak izmed njih se zaključi s čistilno napravo. Blato iz greznic in mKČN se obdeluje na čistilni napravi Brežice.

#### 3.2 Opis tehnologije čiščenja odpadne vode

##### 3.2.1 Čistilna naprava Brežice

Čistilna naprava (v nadaljevanju: ČN) Brežice je komunalna ČN z delno denitrifikacijo, nitrifikacijo in delno aerobno stabilizacijo blata. Blato se zgošča in dehidrira na centrifugi. ČN obsega naslednje tehnološke sklope: vstopno črpališče, postajo za sprejem greznic, mehansko predčiščenje, kontaktni bazen, biološki reaktor (SBR), zgoščevalnik blata, skladiščenje in doziranje koagulanta, kompresorsko postajo, dehidracijo, merilno mesto s pripravo tehnološke vode, biofilter. Vsi tehnološki sklopi so združeni v treh objektih: v tehnološki stavbi



s črpališčem, v biološki stopnji in merilno iztočnem mestu. Možnost čiščenja na ČN je za 13.500 PE (populacijskih enot).

V letu 2021 je predviden prevzem blata iz greznic in mKČN v količini cca. 10.000 m<sup>3</sup>. Predvidevamo 350 ton nastalega blata na ČN Brežice, v katero je všteta tudi količina pripeljana gošče s ČN Globoko in ČN Obrežje. V letu 2021 se planira priklop dodatnih uporabnikov na novo zgrajeni kanalizaciji v Gabrju in Topliški ulici na Čatežu (priklop cca. 30 PE).

### 3.2.2 Čistilna naprava Obrežje

ČN Obrežje je komunalna čistilna naprava velikosti 2.310 PE z aerobno stabilizacijo blata in nitrifikacijo. Višek blata se bo odvažal in dehidriral na centralni čistilni napravi Brežice.

Predvidevamo nastanek 680 m<sup>3</sup> blata, ki bo odpeljano na ČN Brežice. V letu 2021 se planira priklop dodatnih uporabnikov na nov zgrajeni kanalizaciji v Novi vasi (priklop cca. 25 PE).

### 3.2.3 Čistilna naprava Globoko

ČN Globoko obsega dvostopenjsko čiščenje odpadnih voda. V prvi stopnji se voda, ki vstopa na ČN, mehansko očisti (peskolov z maščobnikom in finimi grabljami), nato gre v drugo stopnjo - na biološko čiščenje s suspendirano biomaso v dveh sekvenčnih bazenih (SBR) z delno aerobno stabilizacijo, nitrifikacijo in delno denitrifikacijo. Višek blata se odvažna in dehidrira na centralni čistilni napravi Brežice.

Predvidevamo nastanek 610 m<sup>3</sup> blata, ki bo odpeljan na ČN Brežice. V letu 2021 se planira priklop dodatnih uporabnikov na nov zgrajeni kanalizaciji v Novo vasi (priklop cca. 12 PE).

### 3.2.4 Monitoring na čistilnih napravah in planirani učinki čiščenja

Na čistilnih napravah CČN Brežice, ČN Obrežje in ČN Globoko smo po veljavni zakonodaji dolžni izvajati monitoring učinka čiščenja odpadnih vod.

V letu 2021 so predvideni stroški monitoringa za vse čistilne naprave v višini 9.400€.

Tabela 6: Planirani učinki čiščenja na posameznih čistilnih napravah ter število vzorčenj v letu 2021

Čistilna naprava	Učinek čiščenja po KPK	Učinek čiščenja po BPK	Število vzorčenj
CČN Brežice	96	92	12
ČN Obrežje	95	95	4
ČN Globoko	90	94	3

### 3.2.5 Obseg izvajanja storitev na objektih

Obseg dela na čistilnih napravah in kanalizaciji imamo prikazan v tabeli 6. Upravljavca dnevno nadzirata delovanje čistilnih naprav in črpališč ter opravljata obhode kanalizacijskega sistema in preverjata stanje jaškov. Po potrebi čistita grobe grablje, ki so nameščene v nekaterih jaških, s katerim ščitimo črpalke pred zamažitvijo. Poleg tega opravljata tudi preglede priklopov hišnih



priključkov na kanalizacijsko omrežje in delovanje mKČN. Pri delavcih na specialnem vozilu za odvoz grezničnih gošč in traktorju lahko pride do zamika/spremembe plana, kot posledica urgentnih storitev glede na potrebe uporabnikov.

*Tabela 7: Plan obsega izvajanja storitev po objektih (tedenski plan)*

Delavec/ delovno sredstvo	Ponedeljek	Torek	Sreda	Četrtek	Petek
Upravljaliec 1	ČN Brežice	ČN Brežice, Kanalizacija Brežice	ČN Globoko, Kanalizacija Globoko	ČN Brežice, Kanalizacija Brežice	ČN Brežice
Upravljaliec 2	ČN Obrežje, Kanalizacija Obrežje	ČN Obrežje	Pregledi priključkov in mKČN	ČN Obrežje, Kanalizacija Obrežje	ČN Obrežje
Specialno vozilo za odvoz grezničnih gošč	Naročene storitve ali čiščenje kanalizacije	Odvoz blata po planu	Naročene storitve ali čiščenje kanalizacije	Odvoz blata po planu	Naročene storitve ali čiščenje kanalizacije
Traktor	Odvoz blata po planu	Odvoz blata po planu	Odvoz blata po planu	Odvoz blata po planu	Naročene storitve

## 4 EVIDENCE O UPORABNIKIH JAVNE SLUŽBE

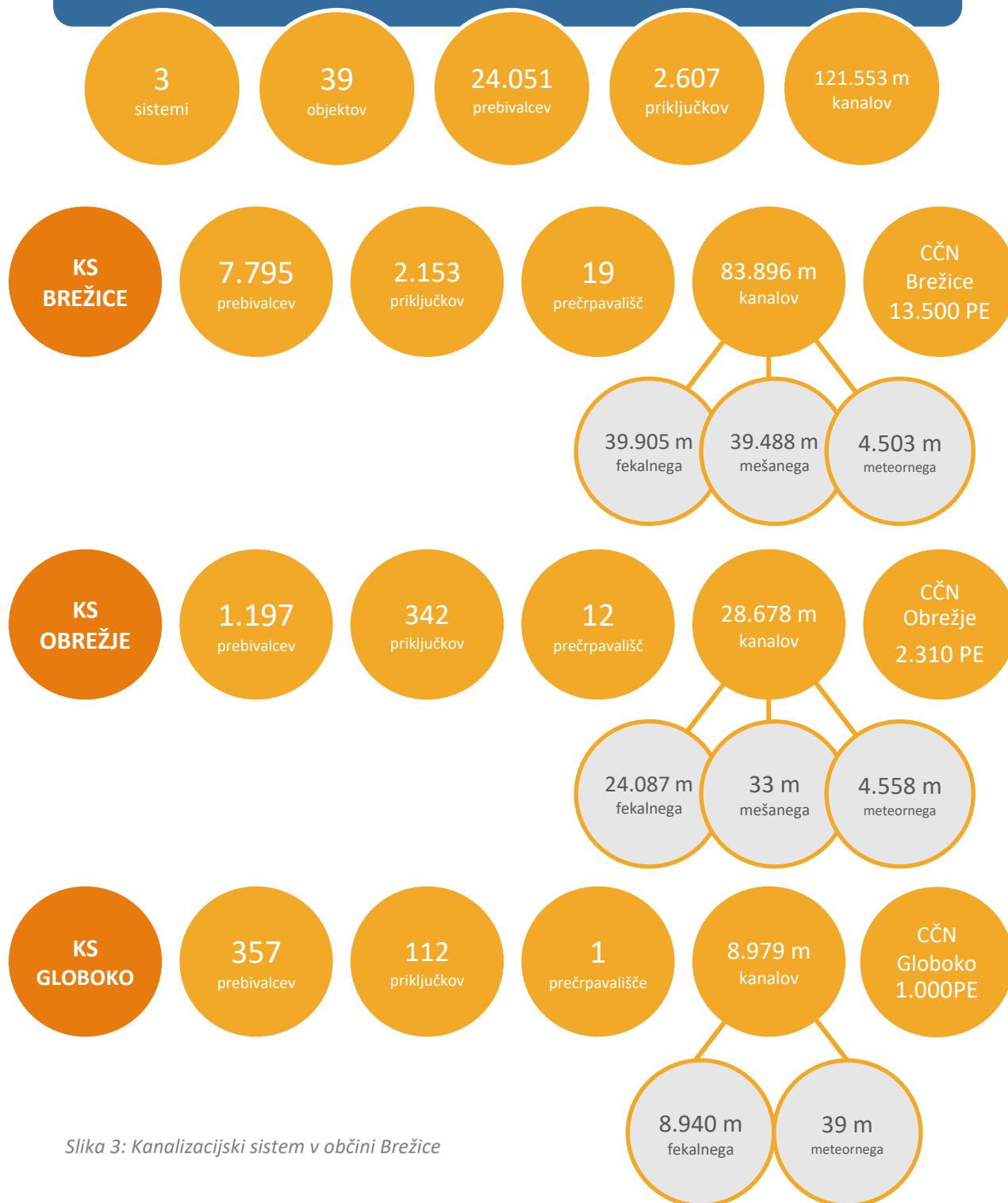
Na Komunali Brežice vodimo evidence o uporabnikih storitev javne službe v programu 3tav, ki se uporablja za vodenje evidenc o uporabnikih in njihovi uporabi komunalnih storitev, nabave materiala in skladiščno poslovanje, izvedbe ponudb in sprejem naročila kupcev, vnosi delovnih nalogov in obračuni, finance...

## 5 EVIDENCA O JAVNIH KANALIZACIJSKIH SISTEMIH V UPRAVLJANJU

Odvajanje odpadne in padavinske odpadne vode se vrši v treh kanalizacijskih sistemih in sicer preko mešanih, fekalnih in meteorno razbremenilnih kanalov. Vsi fekalni in mešani kanali se zaključijo s čistilno napravo, meteorno razbremenilni kanali pa se končajo v odvodnikih.



## KANALIZACIJSKI SISTEMI V OBČINI BREŽICE



Slika 3: Kanalizacijski sistem v občini Brežice

Vir podatkov:

\*Podatki iz programa Protok: 16.9.2020



## 6 IZTOKI IZ JAVNIH KANALIZACIJSKIH SISTEMOV

### 6.1 Odvajanje odpadnih vod na kanalizacijskem sistemu Brežice

Odvajanje komunalne in padavinske odpadne vode se v Brežicah vrši preko treh sistemov, od katerih se kanalizacijski sistem za odvajanje komunalnih odpadnih voda zaključi na čistilni napravi Brežice, meteorni kanali pa v odvodnikih.



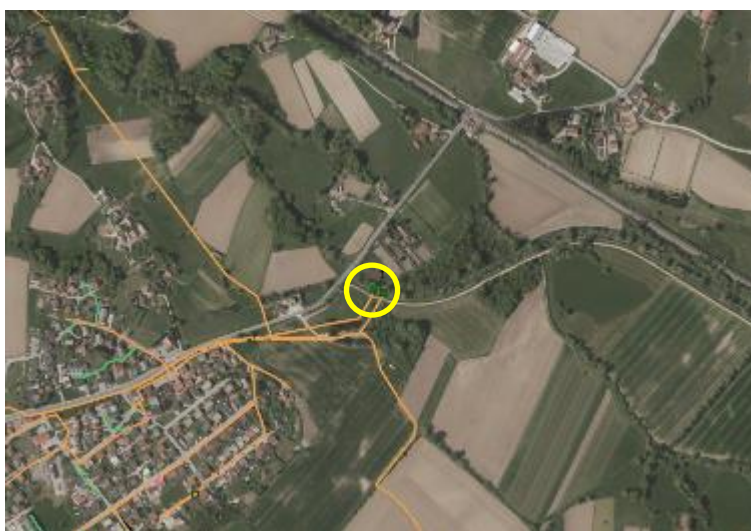
Slika 4: Zaključek kanalizacijskega sistema Brežice na čistilni napravi Brežice



Slika 5: Zaključek meteorne kanalizacije v industrijski coni Brežina – iztok v vode



Slika 6: Zaključek razbremenilnega kanala meteornih vod pod gradom Brežice – iztok v vode



Slika 7: Zaključek kanala meteornih vod – iztok v vode in kanala razbremenilnika – iztok v vode



Slika 8: Razbremenilnika na kanalu Brežice – iztok v vode

V letu 2021 bomo čistili in vzdrževali razbremenilnike po potrebi oz. najmanj 2 x letno.



## 6.2 Odvajanje odpadnih vod na kanalizacijskem sistemu Obrežje

Odvajanje komunalne odpadne vode se na Obrežju vrši preko enega fekalnega kanala, ki se zaključi na čistilni napravi Obrežje, meteorni kanali pa v odvodnikih. Kanalizacijski sistem Obrežje se zaključi na čistilni napravi Obrežje.



Slika 9: Zaključek kanalizacijskega sistema Obrežje

V letu 2021 bomo čistili in vzdrževali razbremenilnik po potrebi oz. najmanj 2 x letno.

## 6.3 Odvajanje odpadnih vod na kanalizacijskem sistemu Globoko

Kanalizacijski sistem Globoko se zaključi na čistilni napravi Globoko.



Slika 10: Zaključek kanalizacijskega sistema Globoko

V letu 2021 bomo čistili in vzdrževali črpališče po potrebi oz. najmanj 2 x letno.

## 7 DOLŽINA JAVNEGA KANALIZACIJSKEGA SISTEMA

Podatki o dolžini kanalizacijskih sistemov v Občini Brežice so opisani v točki 5.





## **8 EVIDENCA O ODVAJANJU IN ČIŠČENJU PADAVINSKE ODPADNE VODE**

### **8.1 Storitve odvajanja in čiščenja z utrjenih površin**

Storitve odvajanja in čiščenja padavinskih odpadnih voda, za katere se odvaja padavinska odpadna voda v javno kanalizacijo s površin, z zasebnih utrjenih površin in ki niso večje od 100 m<sup>2</sup> ter pripadajo objektu, so zajete v ceni odvajanja in čiščenja odpadnih voda.

Za zasebne utrjene površine, iz katerih se meteorna voda odvaja v javno kanalizacijo, ki so večje od 100 m<sup>2</sup>, bomo pripravili izračun cene na enoto za obračun odvajanja padavinske odpadne vode.

## **9 EVIDENCE O ČISTILNIH NAPRAVAH KOMUNALNE IN PADAVINSKE ODPADNE VODE**

V Občini Brežice upravljamo s čistilno napravo Obrežje, ki obratuje od leta 2006, centralno čistilno napravo Brežice, ki obratuje od leta 2009 in čistilno napravo Globoko, ki obratuje od leta 2010. Na vseh čistilnih napravah se vodijo obratovalni dnevniki in evidence o delovanju posameznih strojev in naprav.

## **10 EVIDENCE O KANALIZACIJSKIH PRIKLJUČKIH**

V skladu s 7. členom Pravilnika o katastrih gospodarske javne infrastrukture javnih služb varstva okolja (Uradni list RS, št. 28/11) se v katastru vodi le evidenca priključitvenih mest na javni kanal, ne pa tudi priključkov.

## **11 EVIDENCA O NEPRETOČNIH GREZNICAH IN MALIH KOMUNALNIH ČISTILNIH NAPRAVAH**

V letu 2021 imamo v občini Brežice evidentiranih 8 nepretočnih greznic in ne pričakujemo povečanja števila. Evidentiranih imamo 241 mKČN, do konca leta 2021 pričakujemo okoli 260 delujočih mKČN. Evidence letno posodabljam.

### **11.1 Izvajanje javne službe za objekte, ki so priključeni na nepretočne greznice**

Nepretočna greznica je vodotesna greznica brez iztoka. To mora uporabnik dokazati s testom vodotesnosti akreditiranega laboratorija. Vsebina nepretočnih greznic se periodično odvaža po dogovoru z lastnikom na čiščenje na centralno čistilno napravo Brežice. Strošek odvozov vsebine iz nepretočnih greznic je vštet v ceno odvoza blata iz greznic in mKČN. Nepretočne greznice se nahajajo v: Podgorju pri Pišecah, Brezju pri Veliki Dolini, Župeči vasi, Brezovici na Bizeljskem, Selah pri Dobovi, Prešernovi cesti v Brežicah, Dolenjih Skopicah in Dvorcah.



## 11.2 Izvajanje javne službe za objekte, ki so priključeni na mKČN

Kjer ni urejenega odvajanja odpadne vode v javne kanalizacijske sisteme, imajo uporabniki, poleg nepretočnih greznic, urejene individualne sisteme odvajanja odpadne vode v obstoječe pretočne greznice ali na mKČN. Čiščenje komunalnega odpadnega blata iz obstoječih greznic in mKČN se izvaja na Centralni čistilni napravi Brežice.

V Uredbi o odvajanju in čiščenju komunalne in padavinske odpadne vode je določena pogostost odvoza gošče iz greznic in malih komunalnih čistilnih naprav v okviru storitev gospodarske javne službe, to je najmanj enkrat na tri leta. Praznjenje izvajamo sistematično po naseljih. Uporabnike predhodno po pošti obvestimo o terminu odvoza, kasneje pa se ustno dogovorimo o točnem datumu in uri odvoza in o tem vodimo ustrezne evidence.

### 11.2.1 Terminski plan prevzema blata iz obstoječih greznic in mKČN

Vsako leto pripravimo okvirni plan praznjenja greznic in malih komunalnih čistilnih naprav v občini Brežice, ki ga objavimo na spletni strani podjetja.

Tabela 8: Plan praznjenja za leto 2021

NASELJE	ŠT. GREZNIC	MESEC ODVOZA
Artiče	150	marec
Spodnja Pohanca	39	marec
Zgornja Pohanca	117	marec, april
Dolenja vas pri Artičah	52	marec, april
Zgornji Obrež	53	marec, april
Trebež	85	april, maj
Gornji Lenart	137	maj, junij
Šentlenart	15	maj, junij
Župelevec	74	maj, junij
Vrhje	86	junij, julij
Slogonsko	42	junij, julij
Jereslavec	33	junij, julij
Rakovec	14	junij, julij
Kapele	84	julij, avgust
Podvinje	49	julij, avgust
Veliki Obrež	34	julij, avgust
Mali Obrež	7	julij, avgust
Rigonce	43	julij, avgust
Mihalovec	10	avgust
Dobova-ulice	67	september
Mostec	10	september
Gabrje pri Dobovi	48	september
Sela pri Dobovi	180	september, oktober
Bukošek	89	september, oktober



Cundrovec	37	oktober
Brežice-ulice	133	oktober
Gorenje Skopice	52	oktober, november
Dolenje Skopice	67	oktober, november
Krška vas	190	november

## 12 EVIDENCA O MALIH KOMUNALNIH ČISTILNIH NAPRAVAH

Pri prijavi mKČN upravljavcu odvajanja in čiščenja odpadnih vod vse podatke o lastnikih, tipu, lastnostih in meritvah, hranimo na sedežu podjetja. Vodimo tudi evidenco o lokacijah vgraditve mKČN po naseljih.

## 13 VOZILA IN OPREMA ZA ODVOZ ODPADNE VODE IN BLATA

Za prevzem odpadne vode in blata iz greznic in mKČN uporabljamo specialno tovorno vozilo za odvoz gošče, ki ima možnost odvoza 10 m<sup>3</sup> blata in traktor s cisterno volumna 5,5 m<sup>3</sup>. Na podlagi Tehničnega pravilnika o odvajanju in čiščenju komunalne in padavinske vode na območju občine Brežice je predpisano, da oddaljenost greznice ali mKČN od mesta, do koder je možno dostopati z tovornim motornim vozilom, ne sme biti večja kot 30 m. Na specialnem motornem vozilu imamo možnost črpanja do oddaljenosti cca. 40 m. Za težje dostopna mesta praznjenja uporabljamo traktor s cisterno.

### 13.1 Druga osnovna sredstva za izvajanje javne službe

V spodnjih tabelah se nahaja seznam potrebnih osnovnih sredstev za izvajanje javne službe. V letu 2021 ne planiramo nabave novih osnovnih sredstev na enoti Odvajanje komunalne odpadne in padavinske vode.

*Tabela 9: OS na enotah Odvajanja in čiščenje odpadne komunalne in padavinske vode – skupni zneski*

Enota	Št. OS v letu 2020	Nabavna vrednost (EUR)	Odpisana vrednost (EUR)	Knjigovodska vrednost (EUR)	Planirana vrednost nabave v letu 2021
Odvajanje	50	410,949,67	189.735,77	221.213,90	0
Čiščenje	30	19.574,90	13.795,12	5.779,78	0



Tabela 10: Seznam večjih OS na enoti Odvajanje komunalne odpadne in padavinske vode

Naziv_os	Nabavna vrednost (EUR)	Odpisana vrednost (EUR)	Knjigovodska vrednost (EUR)
Vozilo za čiščenje kanalizacije in odvoz gošč	304.089,57	141.554,64	162.534,93
Traktor John Deere 6830	32.023,00	13.550,79	18.472,21
Čelni traktorski nakladalec	12.490,00	5.391,56	7.098,44
Traktorska prikolica	11.258,00	6.304,44	4.953,56
Peugeot boxer 2,2 hdi	7.786,89	3.361,37	4.425,52
Cisterna za gnojevko	7.151,46	2.922,33	4.229,13

Tabela 11: Seznam večjih OS na enoti Čiščenje komunalne odpadne in padavinske vode

Naziv_os	Nabavna vrednost (EUR)	Odpisana vrednost (EUR)	Knjigovodska vrednost (EUR)
Viličar	8.350,00	5.065,71	3.284,29
Nabijalec	3.097,13	1.551,37	1.545,76
Citroen Berlingo 1,9	2.600,00	2.600,00	0,00
Elektromotor auma	1.690,00	1.380,21	309,79
Registrator delovnega časa	538,80	538,80	0,00
Prikolica avtomobilska eu2	420,90	420,90	0,00

## 14 ŠTEVILO DELOVNIH MEST

Na enoti Odvajanje in čiščenja komunalne odpadne in padavinske vode je v letu 2021 planiranih 8 zaposlenih. Ker se delo dopolnjuje na obeh enotah, so zaposleni na posamezni enoti obremenjeni v določenem deležu na vsaki enoti.

V letu 2021 ne planiramo novih zaposlitev.

Tabela 12: Plan števila zaposlenih po izobrazbi na enoti Odvajanje komunalne odpadne in padavinske vode za leto 2021

Kategorija	1.	2.	3.	4.	5.	6/1	6/2	7.	8.	Skupaj
Število neposredno zaposlenih		1,5		3	0,5	1,5				6,5

Tabela 13: Plan števila zaposlenih po izobrazbi na enoti Čiščenje komunalne odpadne in padavinske vode za leto 2021

Kategorija	1.	2.	3.	4.	5.	6/1	6/2	7.	8.	Skupaj
Število neposredno zaposlenih		0,5			0,5	0,5				1,5



## 15 STORITVE ODVAJANJA IN ČIŠČENJA INDUSTRIJSKIH ODPADNIH VODA

V Občini Brežice nimamo industrijskih virov odpadne vode.

## 16 EVIDENCA O JAVNIH POVRŠINAH, ZASEBNIH UTRJENIH POVRŠINAH

Za vse utrjene površine, ki so večje od 100 m<sup>2</sup> in iz katerih se padavinska voda odvaja v javno kanalizacijo, bomo pripravili izračun cene na enoto za obračun odvajanja padavinske odpadne vode.

## 17 EVIDENCA O BILANCI KOLIČIN IN OBREMENITEV ODPADNE VODE

Na območju Občine Brežice so trije kanalizacijski sistemi. Na kanalizacijskem sistemu Brežice je zraven fekalnega kanala tudi mešana kanalizacija. Po izračunih se iz utrjenih površin in streh v javno kanalizacijo odvede cca. 1.100.000 m<sup>3</sup> meteorne vode letno. V letu 2021 predvidevamo da bodo uporabniki porabili cca. 430.000 m<sup>3</sup> pitne vode na kanalizacijskem sistemu Brežice, na CČN Brežice pa bomo očistili cca. 1.450.000 m<sup>3</sup> odpadne vode. Razlike med seštevki predstavljajo vdori tujih vode in razbremenjene vode na mešanih sistemih, za katere ne izvajamo meritev.

Tabela 14: Predvidene količine odpadne vode po posameznih kanalizacijskih sistemih

Kanalizacijski sistem	Količina prodane pitne vode (m <sup>3</sup> )	Količina razbremenjene odpadne vode	Količina padavinske odpadne vode (m <sup>3</sup> )
Obrežje	65.000	ni mešanega sistema	fekalni kanali
Brežice	430.000	ni meritve	1.100.00
Globoko	16.000	ni mešanega sistema	fekalni kanali

## 18 PREVZEM KOMUNALNE ODPADNE VODE IZ NEPRETOČNIH GREZNIC IN BLATA IZ KOMUNALNIH ČISTILNIH NAPRAV, KI NISO OPREMLJENE ZA OBDELAVO BLATA

Prevzem blata iz nepretočnih greznic se bo vršil po dogovoru z lastnikom oz. ob zapolnitvi kapacitete greznice. Frekvenca odvoza iz nepretočnih greznic je v povprečju dvakrat letno. Vsebina se odvaža na centralno čistilno napravo Brežice. Stroški odvoza so všteti v ceni odvoza grezničnih gošč.

Čistilna naprava Obrežje je bila opremljena z napravo za dehidriranje blata, vendar smo dehidracijo opustili zaradi prevelikih obratovalnih stroškov, saj je naprava porabila cca. 12 m<sup>3</sup>



pitne vode na uro, da smo dehidrirali okoli 1 m<sup>3</sup> blata. Tako sedaj blato iz zalogovnika čistilne naprave Obrežje vozimo v zalogovnik čistilne naprave Brežice. Čistilna naprava Globoko pa ni bila projektirana za obdelavo blata, saj je njena kapaciteta (1.000 PE) premajhna za obdelavo blata na sami čistilni napravi. Tudi blato iz te čistilne naprave odvažamo na čistilno napravo Brežice.

## 19 POROČILA O PRVIH MERITVAH

Pri prijavi mKČN je dolžan vsak lastnik oz. upravljavec mKČN prinesiti poročilo o prvih meritvah, ki je dokazilo o pravilnem delovanju mKČN in vodno soglasje izdano s strani ARSO. Na podlagi meritev in soglasja, uporabnika vpišemo v evidenco in mu naslednji mesec zmanjšamo okoljsko dajatev za odpadno vodo v višini 90 %. Poročila o prvih meritvah in o vseh nadaljnjih meritvah se vodijo v seznamu na sedežu podjetja.

## 20 POROČILA O PREGLEDIH MKČN

Prvi pregled delovanja mKČN naše strokovne službe izvršijo leto po pridobljenih prvih meritvah. V kolikor se ugotovi, da čistilna naprava pravilno deluje, nadaljnje preglede opravljamo na vsake tri leta. O pregledu se napiše zapisnik, ki je podlaga za nadaljnjo oprostitev okoljske dajatve v višini 90%. V kolikor mKČN ne izpolnjuje kriterijev čiščenja odpadne vode, se oprostitev okoljske dajatve ukine in uporabnik plača okoljsko dajatev v celotnem znesku. Poročila o prvih meritvah in o vseh nadaljnjih meritvah se vodijo na sedežu podjetja.

## 21 KOLIČINA PREVZETEGA BLATA IZ KOMUNALNIH ČISTILNIH NAPRAV

Blato iz KČN Obrežje in KČN Globoko zaradi manjših stroškov dehidracije vozimo na CČN Brežice, kjer ga dehidriramo. V letu 2021 predvidevamo odvoz 700 m<sup>3</sup> blata s KČN Obrežje in 200 m<sup>3</sup> s ČN Globoko. Planirani stroški odvoza blata na CeROD za leto 2021 bodo cca. 54.000 EUR.

## 22 KOLIČINA KOMUNALNE ODPADNE VODE, KI SE PONOVNO UPORABI IN NJEN NAMEN

Sistem ponovne uporabe odpadne vode imamo postavljen na CČN Brežice. Tehnološka voda se uporablja za izpiranje grabelj in sit v procesu čiščenja odpadne vode, pri čemer na letni ravni prihranimo približno 600 m<sup>3</sup> pitne vode.

## 23 NAČRT VZDRŽEVANJA IN ČIŠČENJA JAVNE KANALIZACIJE

Načrt vzdrževanja in čiščenja kanalizacije je terminsko razdeljen na območja čiščenja. Tedenski pregled črpališč opravljamo z vizualnim pregledom samega črpališča. Na kanalizacijskem sistemu je 12 črpališč, opremljenih z daljinskim nadzornim sistema pregledovali delovanje naprav. Na ostalih 20 črpališčih v Občini Brežice, kjer še ni telemetrije, bo potreben nadzor



enkrat na dva dni. V 6 črpališč smo, zaradi večkratne zamašitve črpalk, vstavili ročne grobe grablje, ki jih bomo tedensko ročno čistili. Na črpališčih, kjer prihaja do pogostih zamašitev, bi bila smotrna vgradnja avtomatskih grabelj. S tem se izognemo zamašitvi črpalk in nepotrebnih stroškov z izvlekom črpalk ter podaljšamo življenjsko dobo delovanja črpalk. Čiščenje vseh črpališč se opravlja dvakrat letno oz. po potrebi, glede na vsebnost neprimernih odpadkov, ki pridejo po kanalizaciji. Detaljno čiščenje kanalizacijskega sistema se izvajajo na sedem let oz. določeni odseki po potrebi. Potreba po večkratnem čiščenju se izkazuje predvsem pri starih betonskih kanalizacijskih sistemih, kjer se pojavljajo netesni spoji med kanalizacijskimi cevmi in s tem vdor peska v kanalizacijski sistem. Na slikah spodaj je z rumeno označeno čiščenje kanalizacije po letnih planih v Občini Brežice.

V letu 2021 bomo po planu izvedli odvoz blata iz 1.524 greznic in mKČN ter po planu za leto 2021 očistili kanalizacijski kare Šentlenart, v skupni dolžini cca. 11.600 m.



Slika 11: Plan čiščenja za leto 2021 – Šentlenart

Tabela 15: Plan čiščenja za leto 2021 po ulicah – kare Šentlenart

KT	LOKACIJA	KT	LOKACIJA	KT	LOKACIJA
19	Cesta bratov Cerjakov	23	Mladinska ulica	37	Ulica bratov Gerjevič
19	Cesta bratov Milavcev 2/2	24	Na bregu	37	Valvasorjeva ulica
20	Čolnarska pot	24	Orliška ulica	38	Vegova ulica
20	Čopova ulica	25	Pešpot	38	Žagarska ulica
21	Dalmatinova ulica	25	Prečna pot	39	Ob potoku
21	Erjavčeva ulica	26	Sodarska pot	39	Šentlenart
22	Kogojeva ulica	26	Stritarjeva ulica	40	Trg izgnancev
22	Kratka ulica	36	Tovarniška cesta	40	Ulica Elizabete Zorko
23	Lenartova pot	36	Trg vstaje		



## 24 OBSEG PREDVIDENEGA REDNEGA IZVAJANJA JAVNE SLUŽBE Z OCENO STROŠKOV IN CENIKOM STORITEV JAVNE SLUŽBE TER PRIČAKOVANI REZULTATI NA PODROČJU ODVAJANJA IN ČIŠČENJA ODPADNE IN PADAVINSKE VODE

Obseg predvidenega rednega izvajanja javne službe z oceno stroškov in ceno storitev je podrobneje predstavljen v predračunskem elaboratu.

Elaborat je izdelan v skladu z Uredbo o metodologiji za oblikovanje cen storitev obveznih gospodarskih javnih služb varstva okolja (Uradni list RS, št. 87/12, 109/12, 76/17, 78/19, 49/2020 - ZIUZEOP). Omrežnina vključuje, poleg stroška najemnine javne infrastrukture, še stroške zavarovalnih premij. Uredba v 6. čl. zahteva, da izvajalec vsako leto za preteklo obračunsko obdobje ugotovi razliko med potrjeno ceno in obračunsko ceno opravljenih storitev. Ugotovljena razlika med cenama glede na dejansko količino opravljenih storitev v preteklem obračunskem obdobju se v elaboratu upošteva pri izračunu predračunske cene za naslednje obdobje. Če ugotovljena razlika presega 10 % potrjene cene, mora izvajalec poslati elaborat pristojnemu organu, ta pa mora začeti postopek potrjevanja. Pristojni organ Občine potrdi »potrjeno ceno storitve javne službe« (omrežnina, cena opravljanja storitev javne službe). Na položnici je prikazana »zaračunana cena storitve javne službe«, ki jo plača uporabnik.

Odstopanje med predračunsko ceno (0,8927 EUR/DN 20/mesec) omrežnine za leto 2021 in potrjeno ceno (1,1763 EUR/DN 20/mesec) omrežnine je večje od 10 %. Predračunska cena je nižja za 24 %, zato predlagamo znižanje cene.

### 24.1 Ocena stroškov in rezultata

V letu 2021 so planirani manjši prihodki iz naslova prijave kmetov in uporabe blata v kmetijski namene. Posledično se zmanjšajo skupni stroški odvoza grezničnih gošč.

Tabela 16: Planiran rezultat na enoti Odvajanje komunalne odpadne in padavinske vode

	Realizacija 2020	Plan 2021
<b>Prihodki skupaj</b>	<b>1.004.906,24</b>	<b>955.540,00</b>
<b>Stroški skupaj</b>	<b>948.960,39</b>	<b>942.180,00</b>
Neposredni proizvodjalni stroški	872.070,47	863.320,00
Stroški materiala in trg. blaga	42.537,27	38.000,00
Stroški najemnine infrastrukture GJS	549.188,91	542.950,00
Stroški drugih storitev	48.483,48	71.000,00
Stroški dela	172.504,16	164.370,00
Stroški amortizacije	56.793,31	47.000,00
Posredni (splošni) proizvodjalni stroški	37.885,20	40.790,00
Splošno nabavno-prodajni stroški	4.628,20	1.620,00





Splošni stroški	34.376,52	36.450,00
Rezultat (v EUR)	<b>55.945,85</b>	<b>13.360,00</b>

Tabela 17: Planiran rezultat na enoti čiščenje komunalne odpadne in padavinske vode

	Realizacija 2020	Plan 2021
<b>Prihodki skupaj</b>	<b>489.608,98</b>	<b>396.940,00</b>
<b>Stroški skupaj</b>	<b>470.403,01</b>	<b>388.530,00</b>
Neposredni proizvodjalni stroški	421.831,79	340.050,00
Stroški materiala in trg. blaga	62.099,14	61.000,00
Stroški najemnine infrastrukture GJS	215.829,33	146.050,00
Stroški drugih storitev	87.664,76	91.000,00
Stroški dela	53.877,24	39.500,00
Stroški amortizacije	2.331,32	2.500,00
Posredni (splošni) proizvodjalni stroški	24.161,06	24.700,00
Splošno nabavno-prodajni stroški	2.480,31	1.710,00
Splošni stroški	21.929,85	22.070,00
<b>Rezultat (v EUR)</b>	<b>19.205,97</b>	<b>8.410,00</b>

## 24.2 Cenik storitev javne službe

V tabeli 18 se nahaja trenutno veljaven cenik za storitve gospodarskih javnih služb odvajanja in čiščenja komunalne odpadne vode.

Tabela 18: Trenutno veljaven cenik odvajanja in čiščenja komunalne odpadne vode

Storitev	Odvajanje €/m <sup>3</sup>	Čiščenje €/m <sup>3</sup>	Greznice €/m <sup>3</sup>	mKČN €/m <sup>3</sup>
Omrežnina	6,7469	1,1763	1,1763	1,1763
Okoljska dajatev	0,0528	-	0,5283	0,0528
Cena storitve	0,3652	0,5059	0,2981	0,2981

## 25 ZAKLJUČEK

Letni program odvajanja in čiščenja komunalnih in padavinskih odpadnih voda je sestavljen na podlagi dela in odkrivanja potreb po vzdrževanju in upravljanju s kanalizacijskimi sistemi, čistilnimi napravami ter ravnanja z odpadno vodo. Prizadevamo si, da bomo v prihodnje program nadgrajevali z dobrimi praksami s terena in od drugod.

Pripravil:

Pšeničnik Miha

V Brežicah, dne 24. 3. 2021

Direktorica:

mag. Jadranka Novoselc

