

LETNI PROGRAM

**ODVAJANJA IN ČIŠČENJA
KOMUNALNE IN PADAVINSKE
ODPADNE VODE
ZA LETO**

2023



Brežice, februar 2023



KAZALO

1	OSNOVNI PODATKI	1
1.1	PODATKI O IZVAJALCU JAVNE SLUŽBE	1
1.2	OBMOČJE IZVAJANJA JAVNE SLUŽBE	1
1.3	PREDPISI, KI DOLOČAJO NAČIN IZVAJANJA JAVNE SLUŽBE	1
1.4	SEZNAM NASELIJ, KJER SE IZVAJA JAVNA SLUŽBA	2
2	OPREMLJENOST Z JAVNO KANALIZACIJO V AGLOMERACIJAH	3
3	PODATKI O OBJEKTIH, NAČINU, VRSTI IN OBSEGU IZVAJANJA STORITVE JAVNE SLUŽBE	5
3.1	OBJEKTI ZA IZVAJANJE STORITEV	5
3.2	OPIS TEHNOLOGIJE ČIŠČENJA ODPADNE VODE	5
3.2.1	Čistilna naprava Brežice	5
3.2.2	Čistilna naprava Obrežje	5
3.2.3	Čistilna naprava Globoko	5
3.2.4	Monitoring na čistilnih napravah in planirani učinki čiščenja	6
3.2.5	Obseg izvajanja storitev na objektih	6
3.3	OPIS KANALIZACIJSKIH SISTEMOV	7
3.3.1	Kanalizacija Brežice	7
3.3.2	Kanalizacija Obrežje	7
3.3.3	Kanalizacija Globoko	7
3.4	TABELARIČNI PRIKAZ POTREBNIH NABAV IN STROŠKOV ZA KANALIZACIJO IN ČN V OBČINI BREŽICE	8
4	EVIDENCE O UPORABNIKIH JAVNE SLUŽBE.....	11
5	EVIDENCA O JAVNIH KANALIZACIJSKIH SISTEMIH V UPRAVLJANJU	11
6	IZTOKI IZ JAVNIH KANALIZACIJSKIH SISTEMOV	13
6.1	ODVAJANJE ODPADNIH VOD NA KANALIZACIJSKEM SISTEMU BREŽICE	13
6.2	ODVAJANJE ODPADNIH VOD NA KANALIZACIJSKEM SISTEMU OBREŽJE	15
6.3	ODVAJANJE ODPADNIH VOD NA KANALIZACIJSKEM SISTEMU GLOBOKO	16
7	DOLŽINA JAVNEGA KANALIZACIJSKEGA SISTEMA	16
8	EVIDENCA O ODVAJANJU IN ČIŠČENJU PADAVINSKE ODPADNE VODE	16
8.1	STORITVE ODVAJANJA IN ČIŠČENJA Z UTRJENIH POVRŠIN	16
9	EVIDENCE O ČISTILNIH NAPRAVAH KOMUNALNE IN PADAVINSKE ODPADNE VODE	16
10	EVIDENCE O KANALIZACIJSKIH PRIKLJUČKIH	17
11	EVIDENCA O NEPRETOČNIH GREZNICAH IN MALIH KOMUNALNIH ČISTILNIH NAPRAVAH	17
11.1	IZVAJANJE JAVNE SLUŽBE ZA OBJEKTE, KI SO PRIKLJUČENI NA NEPRETOČNE GREZNICE	17
11.2	IZVAJANJE JAVNE SLUŽBE ZA OBJEKTE, KI SO PRIKLJUČENI NA MKČN	17



11.2.1	Terminski plan prevzema blata iz obstoječih greznic in mKČN	18
12	EVIDENCA O MALIH KOMUNALNIH ČISTILNIH NAPRAVAH	18
13	VOZILA IN OPREMA ZA ODVOZ ODPADNE VODE IN BLATA	18
13.1	OSNOVNA SREDSTVA ZA IZVAJANJE JAVNE SLUŽBE ODVAJANJA IN ČIŠČENJA ODPADNE KOMUNALNE IN PADAVINSKE VODE	19
14	ŠTEVILO DELOVNIH MEST.....	19
15	STORITVE ODVAJANJA IN ČIŠČENJA INDUSTRIJSKIH ODPADNIH VODA	20
16	EVIDENCA O JAVNIH POVRŠINAH, ZASEBNIH UTRJENIH POVRŠINAH	20
17	EVIDENCA O BILANCI KOLIČIN IN OBREMENITEV ODPADNE VODE	20
18	PREVZEM KOMUNALNE ODPADNE VODE IZ NEPRETOČNIH GREZNIC IN BLATA IZ KOMUNALNIH ČISTILNIH NAPRAV, KI NISO OPREMLJENE ZA OBDELAVO BLATA	20
19	POROČILA O PRVIH MERITVAH	21
20	POROČILA O PREGLEDIH MKČN.....	21
21	KOLIČINA PREVZETEGA BLATA IZ KOMUNALNIH ČISTILNIH NAPRAV	21
22	KOLIČINA KOMUNALNE ODPADNE VODE, KI SE PONOVRNO UPORABI IN NJEN NAMEN	21
23	NAČRT VZDRŽEVANJA IN ČIŠČENJA JAVNE KANALIZACIJE	21
24	OBSEG PREDVIDENEGA REDNEGA IZVAJANJA JAVNE SLUŽBE Z OCENO STROŠKOV IN CENIKOM STORITEV JAVNE SLUŽBE TER PRIČAKOVANI REZULTATI NA PODROČJU ODVAJANJA IN ČIŠČENJA ODPADNE IN PADAVINSKE VODE	23
24.1	CENIK STORITEV JAVNE SLUŽBE	23
24.2	PRIKAZ STROŠKOV IN PRIHODKOV NA ENOTI ODVAJANJE KOMUNALNE ODPADNE IN PADAVINSKE VODE TER ENOTI ČIŠČENJE ODPADNE VODE	23
25	ZAKLJUČEK	25



KAZALO TABEL

TABELA 1: PODATKI O IZVAJALCU JAVNE SLUŽBE	1
TABELA 2: PODATKI O OBMOČJU IZVAJANJA JAVNE SLUŽBE.....	1
TABELA 3: SEZNAM NASELIJ S ŠTEVILOM PREBIVALCEV	2
TABELA 4: SEZNAM AGLOMERACIJ S KANALIZACIJSKIM SISTEMOM IN ČIŠČENJEM VODA	3
TABELA 5: SEZNAM AGLOMERACIJ, V KATERIH NI KANALIZACIJSKEGA SISTEMA	3
TABELA 6: PLANIRANI UČINKI ČIŠČENJA NA POSAMEZNIH ČISTILNIH NAPRAVAH TER ŠTEVILO VZORČENJ V LETU 2023	6
TABELA 7: PLAN OBSEGA IZVAJANJA STORITEV PO OBJEKTIH (TEDENSKI PLAN)	6
TABELA 8: OSNOVNA SREDSTVA NA ENOTAH ODVAJANJE IN ČIŠČENJE ODPADNE KOMUNALNE IN PDAVINSKE VODE NA DAN 31. 12. 2022	19
TABELA 9: SEZNAM VEČJIH OS NA ENOTI ODVAJANJE KOMUNALNE ODPADNE IN PDAVINSKE VODE	19
TABELA 10: SEZNAM VEČJIH OS NA ENOTI ČIŠČENJE KOMUNALNE ODPADNE IN PDAVINSKE VODE.....	19
TABELA 11: PLAN ŠT. ZAPOSLENIH PO IZOBRAZBI NA ENOTI ODVAJANJE KOMUNALNE ODPADNE IN PDAVINSKE VODE 2023	19
TABELA 12: PLAN ŠT. ZAPOSLENIH PO IZOBRAZBI NA ENOTI ČIŠČENJE KOMUNALNE ODPADNE IN PDAVINSKE VODE 2023	19
TABELA 13: PREDVIDENE KOLIČINE ODPADNE VODE PO POSAMEZNIH KANALIZACIJSKIH SISTEMIH	20
TABELA 14: TRENUTNO VELJAVEN CENIK ODVAJANJA IN ČIŠČENJA KOMUNALNE ODPADNE VODE.....	23
TABELA 15: PRIKAZ STROŠKOV IN PRIHODKOV NA ENOTI ODVAJANJE KOMUNALNE ODPADNE IN PDAVINSKE VODE	24
TABELA 16: PRIKAZ STROŠKOV IN PRIHODKOV NA ENOTI ČIŠČENJE KOMUNALNE ODPADNE IN PDAVINSKE VODE.....	24



KAZALO SLIK

SLIKA 1: AGLOMERACIJE KANALIZACIJA (VELJAVNE OD ZAČETKA 2020)	4
SLIKA 2: KANALIZACIJSKI SISTEM V OBČINI BREŽICE	11
SLIKA 3: KANALIZACIJSKI SISTEM V OBČINI BREŽICE	12
SLIKA 4: ZAKLJUČEK KANALIZACIJSKEGA SISTEMA BREŽICE NA ČISTILNI NAPRAVI BREŽICE	13
SLIKA 5: ZAKLJUČEK METEORNE KANALIZACIJE V INDUSTRIJSKI CONI BREZINA – IZTOK V VODE	13
SLIKA 6: ZAKLJUČEK RAZBREMENILNEGA KANALA METEORNIH VOD POD GRADOM BREŽICE – IZTOK V VODE .	14
SLIKA 7: ZAKLJUČEK KANALA METEORNIH VOD ZAKOT – IZTOK V VODE IN KANALA RAZBREMENILNIKA	14
SLIKA 8: RAZBREMENILNIKA NA KANALU BREŽICE – IZTOK V VODE	14
SLIKA 9: RAZBREMENILNIKA NA KANALU ČATEŽ OB SAVI – IZTOK V VODE	15
SLIKA 10: ZAKLJUČEK KANALIZACIJSKEGA SISTEMA OBREŽJE	15
SLIKA 11: ZAKLJUČEK KANALIZACIJSKEGA SISTEMA GLOBOKO	16
SLIKA 12: MKČN IN GREZNICE V OBČINI BREŽICE	18
SLIKA 13: PLAN ČIŠČENJA ZA LETO 2023 – MOSTEC – 950M	22
SLIKA 14: PLAN ČIŠČENJA ZA LETO 2023 – DOBOVA, LOČE, GABRJE, MALI IN VELIKI OBREŽ - 20.165M	22



1 OSNOVNI PODATKI

1.1 Podatki o izvajalcu javne službe

Tabela 1: Podatki o izvajalcu javne službe

Podatki o izvajalcu javne službe	
Naziv	JP Komunalna Brežice d.o.o.
Naslov:	Cesta bratov Milavcev 42, 8250 Brežice
ID DDV:	SI21101906
ODGOVORNA oseba:	mag. Jadranka Novoselc
Kontaktna oseba:	Miha Pšeničnik
Telefonska št:	07 62 09 255
E-pošta:	miha.psenicnik@komunala-brezice.si
Organizacijska oblika izvajanja javne službe	Družba z omejeno odgovornostjo

*Opomba: Organizacijska oblika v skladu z Zakonom o gospodarskih javnih službah (Uradni list RS, št. 32/93, 30/98 – ZZLPPO, 127/06 – ZJZP, 38/10 – ZUKN in 57/11)

1.2 Območje izvajanja javne službe

Tabela 2: Podatki o območju izvajanja javne službe

Ime občine	ID občine	Št. prebivalcev
Brežice	9	24.370

(vir: SURS, <https://www.stat.si/statweb>)

1.3 Predpisi, ki določajo način izvajanja javne službe

Služba odvajanja in čiščenja odpadne vode se izvaja z upoštevanjem Uredbe o odvajanju in čiščenju komunalne odpadne vode (Uradni list RS, št. 98/15, 76/17, 81/19, 49/20 - ZIUZEOP, 194/21, 44/22 - ZVO-2), Uredbe o emisiji snovi in toplote pri odvajanju odpadnih vod v vode in javno kanalizacijo (Uradni list RS, št. 64/12, 64/14, 98/15, 203/2020 – ZIUPOPDVE, 75/22, 157/22), Uredbe o metodologiji za oblikovanje cen storitev obveznih gospodarskih javnih služb varstva okolja (Uradni list RS, št. 87/12, 109/12, 76/17, 78/19, 49/2020 – ZIUZEOP, 44/22 - ZVO-2), Odloka o odvajanju in čiščenju komunalne in padavinske odpadne vode v Občini Brežice (Uradni list RS, št. 69/19), Tarifnega pravilnika za obračun storitev obvezne občinske gospodarske javne službe odvajanja in čiščenja komunalne in padavinske odpadne vode v Občini Brežice (Uradni list RS, št. 79/19) in Tehničnega pravilnika o odvajanju in čiščenju komunalne in padavinske vode na območju občine Brežice. Vse naše obveznosti so opredeljene tudi v štiriletnem programu o Odvajanju in čiščenju komunalne in padavinske odpadne vode v občini Brežice za obdobje 2021-2024.



1.4 Seznam naselij, kjer se izvaja javna služba

Podatki o številu prebivalcev so povzeti po bazi podatkov, ki jo imamo za potrebe Programa oskrbe s pitno vodo. V letu 2023 bomo nadaljevali z ažuriranjem števila prebivalstva v naših evidencah.

Tabela 3: Seznam naselij s številom prebivalcev

Naselje	Št. preb.	Naselje	Št. preb.	Naselje	Št. preb.
Arnovo selo	265	Gazice	121	Podgorje	170
Artiče	257	Globočice	72	Podgračeno	31
Bizeljska vas	37	Globoko	260	Podvinje	89
Bizeljsko	514	Glogov Brod	106	Ponikve	94
Blatno	156	Gorenja Pirošica	90	Poštena vas	50
Bojsno	192	Gorenje Skopice	152	Prilipe	76
Boršt	108	Gornji Lenart	203	Račja vas	106
Bračna vas	45	Gregovce	45	Rajec	68
Brezje pri Bojsnem	66	Hrastje pri Cerkljah	109	Rakovec	49
Brezje pri Veliki Dolini	96	Izvir	14	Ribnica	96
Brezovica na Bizeljskem	80	Jereslavec	130	Rigonce	138
Brežice	7.189	Jesenice	176	Sela pri Dobovi	469
Brvi	22	Kamence	6	Silovec	39
Bukošek	269	Kapele	215	Slogonsko	135
Bukovje	36	Koritno	84	Slovenska vas	136
Bušeča vas	117	Kraška vas	24	Sobenja vas	123
Cerina	130	Križe	113	Sp. Pohanca	99
Cerklje ob Krki	206	Krška vas	437	Sromlje	134
Cirnik	96	Laze	43	Stankovo	5
Cundrovec	114	Loče	191	Stara vas	171
Curnovec	111	Mala Dolina	71	Stojanski Vrh	10
Čatež ob Savi	250	Mali Obrež	117	Trebež	239
Čedem	10	Mali Vrh	223	Velika Dolina	134
Črešnjice pri Cerkljah	209	Mihalovec	250	Velike Malence	241
Dečno selo	265	Mostec	187	Veliki Obrež	253
Dednja vas	171	Mrzlava vas	118	Vinji Vrh	45
Dobeno	46	Nova vas ob Sotli	34	Vitna vas	44
Dobova	674	Nova vas pri Mokricah	182	Volčje	85
Dolenja Pirošica	61	Obrežje	307	Vrhje	178
Dolenja vas pri Artičah	90	Oklukova Gora	62	Vrhovska vas	53
Dolenje Skopice	182	Orešje na Bizeljskem	170	Zasap	48
Dramlja	54	Pavlova vas	187	Zgornja Pohanca	101
Drenovec pri Bukovju	104	Pečice	59	Zgornji Obrež	159
Dvorce	102	Perišče	18	Žejno	104
Gabrje pri Dobovi	189	Piršenbreg	245	Župeča vas	187
Gaj	21	Pišce	302	Župelevec	176



2 OPREMLJENOST Z JAVNO KANALIZACIJO V AGLOMERACIJAH

V letu 2020 so v veljavo stopile nove aglomeracije v občini Brežice. Povzete so po Operativnem programu odvajanja in čiščenja komunalne odpadne vode. V Tabeli 4 so aglomeracije, ki so že opremljene s kanalizacijskim sistemom in se končajo s čistilno napravo. V Tabeli 5 so aglomeracije, ki še nimajo zgrajenega skupnega sistema za odvajanje in čiščenje odpadnih vod in se odpadna voda odvaža iz greznic ali malih komunalnih čistilnih naprav (v nadaljevanju: mKČN).

Tabela 4: Seznam aglomeracij s kanalizacijskim sistemom in čiščenjem voda

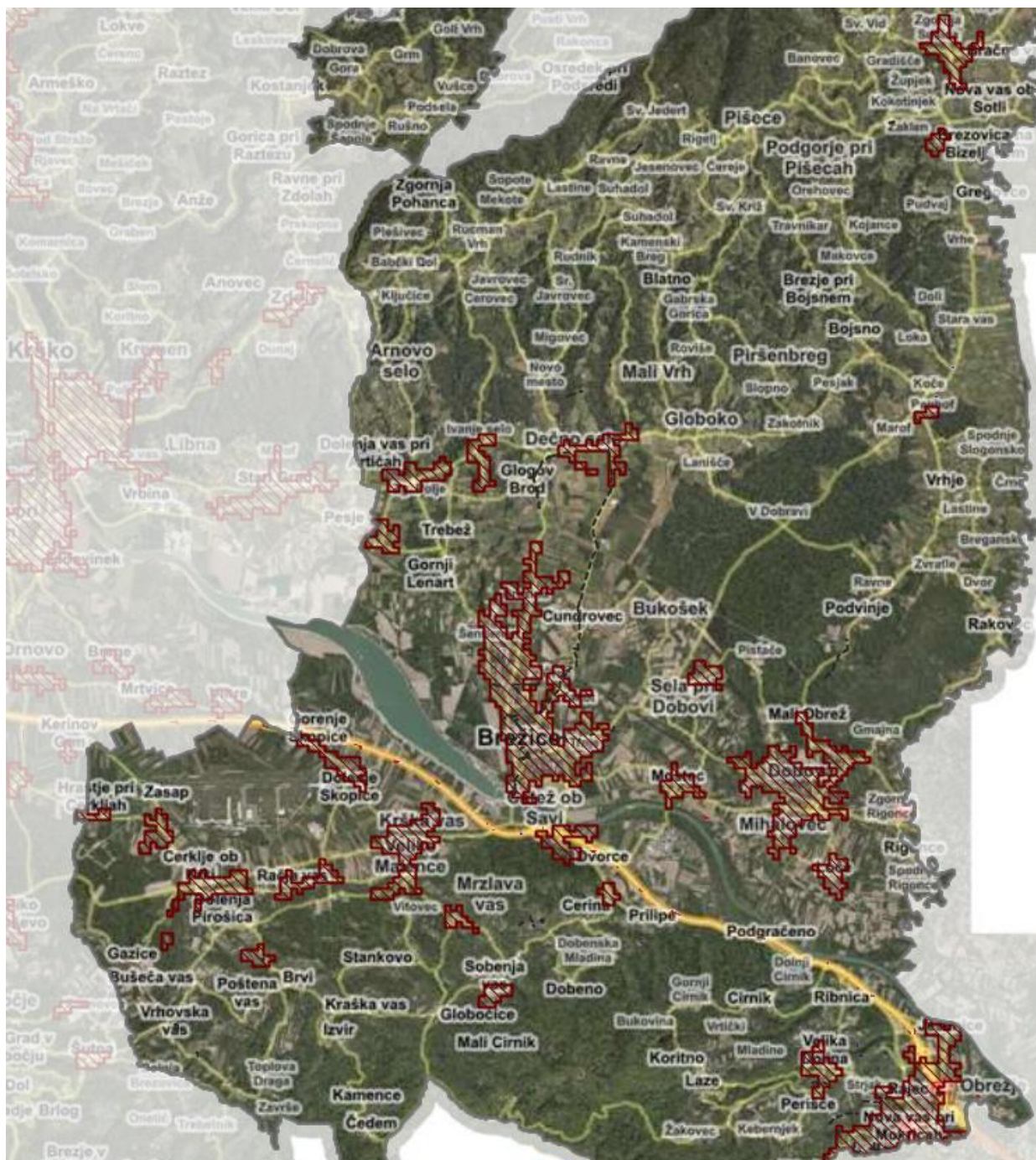
ID aglomeracije	Ime aglomeracije	Občina ime	PE	PE Skupaj	PE/ha
12277	Čatež ob Savi	Brežice	317	349	9,2
50058	Dečno selo - Mali Vrh	Brežice	250	275	6,4
12161	Gornji Lenart	Brežice	6509	7316	18,5
12279	Loče	Brežice	194	213	8,9
12272	Mostec	Brežice	230	262	10,1
12248	Obrežje	Brežice	1050	1169	5,6
12253	Velika Dolina	Brežice	214	217	7,2
12278	Veliki Obrež	Brežice	1515	1695	8,2

Tabela 5: Seznam aglomeracij, v katerih ni kanalizacijskega sistema

ID aglomeracije	Ime aglomeracije	Občina ime	PE	PE Skupaj	PE/ha
12198	Artiče	Brežice	239	263	9,1
50080	Bračna vas	Brežice	262	288	5,6
50075	Brezovica na Bizeljskem	Brežice	62	68	6,2
12275	Dvorce	Brežice	89	98	9,8
30338	Gazice	Brežice	71	153	14,2
50028	Gorenja Pirošica	Brežice	104	104	7,4
12155	Gorenje Skopice	Brežice	388	427	12,2
12154	Hrastje pri Cerkljah	Brežice	132	145	14,5
50032	Mrzlava vas	Brežice	112	123	8,8
12156	Račja vas	Brežice	251	276	9,9
50041	Sela pri Dobovi	Brežice	135	135	7,1
12153	Trebež	Brežice	189	208	5,3
12164	Velike Malence	Brežice	727	800	9,2
12158	Zasap	Brežice	237	261	10,1



50051	Zgornji Obrež	Brežice	167	184	7,1
12146	Žejno	Brežice	143	157	9,2
12157	Župeča vas	Brežice	414	455	9,5
50060	Župelevec	Brežice	54	54	7,7



Slika 1: Aglomeracije kanalizacija (veljavne od začetka 2020)



3 PODATKI O OBJEKTIH, NAČINU, VRSTI IN OBSEGU IZVAJANJA STORITVE JAVNE SLUŽBE

3.1 Objekti za izvajanje storitev

Odvajanje komunalne in padavinske odpadne vode, ki jo zagotavlja naše podjetje, je zasnovano na 3 javnih kanalizacijskih sistemih (Brežice, Obrežje in Globoko) za odvajanje odpadnih voda, vsak izmed njih se zaključuje s čistilno napravo. Blato iz greznic in mKČN se obdeluje na čistilni napravi Brežice.

3.2 Opis tehnologije čiščenja odpadne vode

3.2.1 Čistilna naprava Brežice

Čistilna naprava (v nadaljevanju: ČN) Brežice je komunalna ČN z delno denitrifikacijo, nitrifikacijo in delno aerobno stabilizacijo blata. Blato se zgošča in dehidrira na centrifugi. ČN obsega naslednje tehnološke sklope: vstopno črpališče, postajo za sprejem greznic, mehansko predčiščenje, kontaktni bazen, biološki reaktor (SBR), zgoščevalnik blata, skladiščenje in doziranje koagulanta, kompresorsko postajo, dehidracijo, merilno mesto s pripravo tehnološke vode, biofilter. Vsi tehnološki sklopi so združeni v treh objektih: v tehnološki stavbi s črpališčem, v biološki stopnji in merilno iztočnem mestu. Možnost čiščenja na ČN je za 13.500 PE (populacijskih enot).

V letu 2023 je predviden prevzem blata iz greznic in mKČN v količini cca. 10.500 m³. Predvidevamo 400 ton nastalega blata na ČN Brežice, v katero je všteta tudi količina pripeljana gošče s ČN Globoko in ČN Obrežje. V letu 2023 se planira priklop dodatnih uporabnikov na novo zgrajeni kanalizaciji na Čatežu (priklop cca. 20 PE).

3.2.2 Čistilna naprava Obrežje

ČN Obrežje je komunalna čistilna naprava velikosti 2.310 PE z aerobno stabilizacijo blata in nitrifikacijo. Višek blata se bo odvažal in dehidriral na centralni čistilni napravi Brežice.

Predvidevamo nastanek 750 m³ blata, ki bo odpeljano na ČN Brežice. V letu 2023 se planira priklop dodatnih uporabnikov na nov zgrajeni kanalizaciji v Novi vasi (priklop cca. 10 PE).

3.2.3 Čistilna naprava Globoko

ČN Globoko obsega dvostopenjsko čiščenje odpadnih voda. V prvi stopnji se voda, ki vstopa na ČN, mehansko očisti (peskolov z maščobnikom in finimi grabljami), nato gre v drugo stopnjo - na biološko čiščenje s suspendirano biomaso v dveh sekvenčnih bazenih (SBR) z delno aerobno stabilizacijo, nitrifikacijo in delno denitrifikacijo. Višek blata se odvažata in dehidrira na centralni čistilni napravi Brežice.

Predvidevamo nastanek 650 m³ blata, ki bo odpeljan na ČN Brežice. V letu 2023 se planira priklop dodatnih uporabnikov (priklop cca. 8 PE).



3.2.4 Monitoring na čistilnih napravah in planirani učinki čiščenja

Na čistilnih napravah CČN Brežice, ČN Obrežje in ČN Globoko smo po veljavni zakonodaji dolžni izvajati monitoring učinka čiščenja odpadnih vod.

V letu 2023 so predvideni stroški monitoringa za vse čistilne naprave v višini 10.000 €.

Tabela 6: Planirani učinki čiščenja na posameznih čistilnih napravah ter število vzorčenj v letu 2023

Čistilna naprava	Učinek čiščenja po KPK	Učinek čiščenja po BPK	Število vzorčenj
CČN Brežice	96	92	12
ČN Obrežje	95	95	4
ČN Globoko	90	94	3

3.2.5 Obseg izvajanja storitev na objektih

Obseg dela na čistilnih napravah in kanalizaciji je prikazan v spodnji tabeli. Upravljavca dnevno nadzirata delovanje čistilnih naprav in črpališč, opravljata obhode kanalizacijskega sistema in preverjata stanje jaškov. Po potrebi čistita grobe grablje, ki so nameščene v nekaterih jaških in ščitijo črpalke pred zamažitvijo. Poleg tega opravljata upravljalca tudi preglede priklonov hišnih priključkov na kanalizacijsko omrežje in delovanja mKČN. Pri odvozu grezničnih gošč lahko pride do zamika/spremembe plana, kot posledica urgentnih storitev glede na potrebe uporabnikov.

Tabela 7: Plan obsega izvajanja storitev po objektih (tedenski plan)

Delavec/ delovno sredstvo	Ponedeljek	Torek	Sreda	Četrtek	Petek
Upravljalca 1	ČN Brežice	ČN Brežice, Kanalizacija Brežice	ČN Globoko, Kanalizacija Globoko	ČN Brežice, Kanalizacija Brežice	ČN Brežice
Upravljalca 2	ČN Obrežje, Kanalizacija Obrežje	ČN Obrežje	Pregledi priključkov in mKČN	ČN Obrežje, Kanalizacija Obrežje	ČN Obrežje
Specialno vozilo za odvoz grezničnih gošč	Naročene storitve ali čiščenje kanalizacije	Odvoz blata po planu	Naročene storitve ali čiščenje kanalizacije	Odvoz blata po planu	Naročene storitve ali čiščenje kanalizacije
Traktor	Odvoz blata po planu	Odvoz blata po planu	Odvoz blata po planu	Odvoz blata po planu	Naročene storitve



3.3 Opis kanalizacijskih sistemov

Odvajanje odpadne in padavinske odpadne vode se vrši v treh kanalizacijskih sistemih in sicer preko mešanih, fekalnih in meteorno razbremenilnih kanalov. Vsi fekalni in mešani kanali se zaključijo s čistilno napravo, meteorno razbremenilni kanali pa se končajo v odvodnikih.

Objekti kanalizacijskega omrežja v občini Brežice so v dobrem operativnem stanju, razen posameznih odsekov, ki so dotrajani (vdor tujih vod in posledično spiranje obsipa, občasno uničevanje kanalizacije s strani glodalcev), saj so bili zgrajeni pred letom 1980. Stanje odpadnih nivojev v črpališčih spremljamo preko daljinskega nadzornega sistema, s katerim je najbolj pokrita kanalizacija na Obrežju. Štirinajst objektov prikazanih v spodnjih tabelah, je nujno potrebno opremiti z daljinskim nadzorom in obstoječa črpališča nadgraditi s sodobnejšim nadzorom Atvise.

3.3.1 Kanalizacija Brežice

Na kanalizacijskem sistemu Brežice je potrebno izvesti:

- popolno obnova črpališča na kanalu A in črpališča pri železniški postaji (obnova črpališča, povečanje odprtine za dvig črpalk, zamenjava tlačne cevi, izgradnja zadrževalnika meteornih vod s črpalko in tlačnim vodom v kanalizacijo),
- nabavo črpalk zaradi dotrajanosti in možnosti menjave ob morebitnem zastoj ali izpadu,
- namestitvev daljinskega nadzora na 5 črpališčih in posodobitev programa na črpališču Dobovska cesta,
- vgradnjo avtomatskih grabelj na črpališča in s tem preprečiti obrabo in zamašitev črpalk.

3.3.2 Kanalizacija Obrežje

- ureditev dovoznih poti do črpališč z nasutjem peska in valjanjem,
- nabava novih črpalk, saj so nekatere od teh delujoče od leta 2006,
- vgradnja avtomatskih grabelj zaradi pogoste zamašitve kanalizacije.

3.3.3 Kanalizacija Globoko

- izdelava podbojev preko ceste za možnost hišnega priklopa,
- vzpostavitev telemetrije za daljinski nadzor,
- vgradnja avtomatskih grabelj zaradi pogoste zamašitve kanalizacije.



3.4 Tabela prikaz potrebnih nabav in stroškov za kanalizacijo in ČN v občini Brežice

Naziv objekta	Strošek (EUR)	Leto izgradnje / nabave	Leto predvidene investicije	Opombe
Kanalizacija Brežice	2.177.350			
Izgradnja novih cevovodov - potrebna projektna dokumentacija	477.000	Neutrjene površine 220 eur/m, utrjene površine 420 eur/m		
Črnc od h. št. 57 do od h. št. 60	66.500			Izgradnja kanala cca. 150 m
Zakot od h. št. 45 do od h. št. 47a	290.000			Izgradnja kanala cca. 850 m
Sodarska pot od h. št. 3 do h. št. 27	120.500			Izgradnja kanala cca. 300 m
Popolna obnova cevovoda in jaškov - po ponudbah	1.452.750	Cena relining 250 eur/m - DN 300, jašek 500 eur/kom		
Maistrova ul. od J 3940 do J 3944 (4 kom – 130m)	34.500	pred 1980		Obnova cevovoda in jaškov
Šolska ulica J 693 do J 335 (2 kom – 50m)	13.500	pred 1980		Obnova cevovoda in jaškov
Šolska ulica J 3900 do J 749 (4 kom – 75m)	20.750	pred 1980		Obnova cevovoda in jaškov
Gubčeva ulica J 2332 do 711 (4 kom – 170m)	184.500	pred 1980		Obnova cevovoda in jaškov
Kregarjeva J 1104 do 1074 (23 kom – 730m)	32.750	pred 1980		Obnova cevovoda in jaškov
Bevkova začetka do 1105 (2 kom – 85 m)	22.250	pred 1980		Obnova cevovoda in jaškov
Gradnikova J 1136 do J 1144 (5 kom – 85m)	23.750	pred 1980		Obnova cevovoda in jaškov
Kosovelova J 1150 do J 1108 (4 kom – 63m)	17.750	pred 1980		Obnova cevovoda in jaškov
Valvazorjeva ul. od J 3937 do J 503 (16 kom – 390m)	105.500	pred 1980		Obnova cevovoda in jaškov
Obrtna ulica od J 269 do 573 (13 kom – 270m)	74.000	pred 1980		Obnova cevovoda in jaškov
Cvetna ulica J 252 do J 577 (6 kom – 80m)	23.000	pred 1980		Obnova cevovoda in jaškov
Brezina J 156 do J 112 (6 kom – 190m)	50.500	pred 1980		Obnova cevovoda in jaškov
Kanalizacija Brezina Kanal A (59 kom - 2.350m)	850.000	1990		Obnova cevovoda in jaškov



Popolna obnova črpališč	100.000			
Kolodvorska – lastništvo in popolna obnova	50.000	1990		Obnova zaradi dotrajanosti
Kanal A – lastništvo in popolna obnova	50.000	1990		Obnova zaradi dotrajanosti
Črpališče Čatež - ureditev elektro omare	2.000		2023	Obnova zaradi dotrajanosti
Črpališče Želez. postaja - ureditev elektro napeljave	2.000		2023	Obnova zaradi dotrajanosti
Črpališče Pošta Dobova - ureditev elektro omare	3.000		2023	Obnova zaradi dotrajanosti

Črpalke	32.600			
Črpališče Dobova A - 2	2.000	2009	2023	Menjava zaradi dotrajanosti
Črpališče Rigonce - 1	2.000	2009	2027	Menjava zaradi dotrajanosti
Črpališče Rigonce - 2	2.000	2009	2023	Menjava zaradi dotrajanosti
Črpališče Sela AFP - 1	2.000	2012	2027	Menjava zaradi dotrajanosti
Črpališče Sela AFP - 1	2.000	2012	2023	Menjava zaradi dotrajanosti
Črpališče Mihalovec	1.800	2009	2027	Menjava zaradi dotrajanosti
Črpališče Mihalovec	1.800	2009	2023	Menjava zaradi dotrajanosti
Črpališče Veliki Obrež	1.800	2011	2027	Menjava zaradi dotrajanosti
Črpališče Veliki Obrež	1.800	2011	2023	Menjava zaradi dotrajanosti
Črpališče Mali Obrež	1.800	2011	2023	Menjava zaradi dotrajanosti
Črpališče Železniška postaja	1.700	2005	2027	Menjava zaradi dotrajanosti
Črpališče Železniška postaja	1.700	2005	2027	Menjava zaradi dotrajanosti
Črpališče Šentlenart	1.700	2000	2023	Menjava zaradi dotrajanosti
Črpališče Šentlenart	1.700	2000	2023	Menjava zaradi dotrajanosti
Črpališče Čatež ob Savi	1.700	2015	2024	Menjava zaradi dotrajanosti
Črpališče IC Brezina	1.700	2009	2023	Menjava zaradi dotrajanosti
Črpališče Brezina - tenis 1	1.700	2011	2027	Menjava zaradi dotrajanosti
Črpališče Brezina - tenis 2	1.700	2011	2027	Menjava zaradi dotrajanosti



Telemetrija	102.500			
Črpališče in zadrževalni bazen Čatež	6.000	2020	2028	Vzpostavitev nadzora
Črpališče Šentlenart	6.000	1990	2027	Vzpostavitev nadzora
Črpališče Kolodvorska	6.000	1990	2023	Vzpostavitev nadzora
Črpališče Kanal A	6.000	1990	2027	Vzpostavitev nadzora
Črpališče IC Brezina	6.000	2012	2027	Vzpostavitev nadzora
Črpališče Brezina	6.000	1990	2024	Vzpostavitev nadzora
Črpališče AFP	6.000	2008	2024	Vzpostavitev nadzora
Črpališče Mali Obrež	6.000	2008	2024	Vzpostavitev nadzora
Črpališče Veliki Obrež	6.000	2008	2027	Vzpostavitev nadzora
Črpališče Ul. Bratov Gerjevič (Rigonca)	6.000	2008	2026	Vzpostavitev nadzora
Črpališče Ul. Bratov Gerjevič (Katič)	6.000	2008	2025	Vzpostavitev nadzora
Črpališče Ul. bratov Gerjevič (Gabrnica)	6.000	2008	2026	Vzpostavitev nadzora
Črpališče Mihalovec	6.000	2008	2026	Vzpostavitev nadzora
Črpališče Pošta Dobova	6.000	2008	2025	Vzpostavitev nadzora
Zadrževalni bazen deževnih voda pod gradom	6.000	2005	2024	Vzpostavitev nadzora
Zadrževalni bazen deževnih voda Beli konjiček	6.000	2005	2024	Vzpostavitev nadzora
Črpališče Stadion	500	2018	2028	Vzpostavitev nadzora
Črpališče Savska pot	6.000	2021	2027	Vzpostavitev nadzora

Vgradnja avtom. grabelj v jaških pred črpališčem	12.500			
Črpališče Šentlenart	2.500	pred 2000	2026	Vgradnja avt. grabelj v jašku
Črpališče Kolodvorska	2.500	pred 2000	2027	Vgradnja avt. grabelj v jašku
Črpališče Kanal A	2.500	pred 2000	2024	Vgradnja avt. grabelj v jašku
Črpališče Ul. Bratov Gerjevič (Gabrnica)	2.500	2008	2026	Vgradnja avt. grabelj v jašku
Črpališče Mihalovec	2.500	2008	2027	Vgradnja avt. grabelj v jašku



Kanalizacija Obrežje		159.980		
Izgradnja novih cevodov		55.000		
Neutrjene površine 220 eur/m, utrjene površine 420 eur/m				
Obrežje od h. št. 9N do J 2340 – DN 200 – 110m	55.000		2025	Izgradnja kanala cca. 110m
Kanal in črpališče Nova vas pri IC		2022		ni prevzeto s strani Očine
Popolna obnova cevodov in jaškov		29.000		
Cena relining 250 eur/m - DN 300, jašek 500 eur/kom				
Obrežje J 2340 do J 2093 – 3 kom. – 110m	29.000	2005	2025	Obnova cevodov in jaškov
Telemetrija		28.000		
Črpališča E1, E2, GTO, MD-a, VD-a, VD-b, VD-c, RA-a	4.000	2006	2028	Posodobitev programa
Črpališče Slovenska vas 1	6.000	2006	2023	Vzpostavitev nadzora
Črpališče RA – B - aqualink	6.000	2011	2024	Vzpostavitev nadzora
Črpališče RA – C - aqualink	6.000	2012	2024	Vzpostavitev nadzora
Črpališče RA – D - aqualink	6.000	2012	2024	Vzpostavitev nadzora
Posnetek cevodov in jaškov ter vnos v kataster	480			
Ureditev dovoznih poti do črpališč (5.000,- € / kpl)	5.000			
črpališče. GTO, MD-a, VD-a, RA-b in RA-c	5.000		2028	Obnova dovoznih poti
Črpalke		25.000		
Črpališče Emšer 1 - 2	3.200	2006	2028	Menjava zaradi dotrajanosti
Črpališče Emšer 2 - 2	3.000	2006	2027	Menjava zaradi dotrajanosti
Črpališče Velika dolina - b 1	3.200	2006	2027	Menjava zaradi dotrajanosti
Črpališče Velika dolina - b 2	3.200	2006	2027	Menjava zaradi dotrajanosti
Črpališče Velika dolina - c 1	3.200	2006	2023	Menjava zaradi dotrajanosti
Črpališče Velika dolina - c 2	3.200	2006	2023	Menjava zaradi dotrajanosti
Črpališče Rajec - a 1	3.000	2006	2023	Menjava zaradi dotrajanosti
Črpališče Rajec - a 2	3.000	2006	2023	Menjava zaradi dotrajanosti



Vgradnja avtom. grabelj v jaških pred črpališčem	17.500			
Črpališče E1	2.500	2006	2026	Vgradnja avt. grabelj v jašku
Črpališče E2	2.500	2006	2027	Vgradnja avt. grabelj v jašku
Črpališče MD - a	2.500	2006	2023	Vgradnja avt. grabelj v jašku
Črpališče VD - a	2.500	2006	2026	Vgradnja avt. grabelj v jašku
Črpališče VD - b	2.500	2006	2027	Vgradnja avt. grabelj v jašku
Črpališče VD - c	2.500	2006	2023	Vgradnja avt. grabelj v jašku
Črpališče Rajec - a	2.500	2006	2023	Vgradnja avt. grabelj v jašku
Kanalizacija Globoko	208.500			
Izgradnja novih cevovodov	180.000	Neutrjene površine 220 eur/m, utrjene površine 420 eur/m		
Globoko od h. št. 10A do h. št. 11 – 3 jaški; DN 200	27.000			Izgradnja kanala cca. 120m
Globoko od h. št. 68 do Piršenbreg h. št. 17 – 6 jaškov; DN 200	120.000			Izgradnja kanala cca. 300m
Globoko od h. št. 35A do h. št. 34 – 2 jaška; DN 160	33.000			Izgradnja kanala cca. 80m
Obnova cevovoda in jaškov	13.400	Cena relining 250 eur/m - DN 300, jašek 500 eur/kom		
Mali vrh od J 992 do J 987	6.000	2003	2027	tesnjenje spojev
Mali vrh od J 3228 do 3193 – 8 kom,	5.000	2003	2023	tesnjenje spojev in dvig pokrovov na koto terena
Globoko od J 987 do Č.N. Globoko – 4 kom	2.400	2003	2023	tesnjenje spojev in dvig pokrovov na koto terena
Črpalke	3.200			
Črpališče Mali vrh	3.200	2010	2027	Menjava zaradi dotrajanosti
Izdelava podbojev za hišne priključke	5.900			
Globoko 31	2.200			Izvedba podbojev in priključka
Mali vrh 10a	2.200			Izvedba podbojev in priključka
Globoko 4	1.500			izvedba jaška na kanalu



Telemetrija	6.000			
Črpališče Mali vrh	6.000	2011	2023	Vzpostavitev nadzora
Čistilna naprava Brežice	272.000			
Dozirna črpalka za ferikol	7.000	2010	2028	Menjava zaradi dotrajanosti
Mešalo v SBR bazenih 1	10.000	2010	2027	Menjava zaradi dotrajanosti
Mešalo v SBR bazenih 2	10.000	2010	2023	Menjava zaradi dotrajanosti
Mešalo v SBR bazenih 3	10.000	2010	2024	Menjava zaradi dotrajanosti
Mešalo v SBR bazenih 4	10.000	2010	2025	Menjava zaradi dotrajanosti
Nizkotemperaturna naprava za sušenje blata	225.000			izboljšava
Čistilna naprava Obrežje	47.400			
Črpalka na vstopnem črpališču	5.000	2010	2028	Menjava zaradi dotrajanosti
Črpalka na vstopnem črpališču	5.000	2010	2028	Menjava zaradi dotrajanosti
Črpalka za recikel	2.200	2006	2028	Menjava zaradi dotrajanosti
Črpalka za recikel	2.200	2006	2028	Menjava zaradi dotrajanosti
Čistilna naprava Globoko	6.000			
Telemetrija - program za vodenje č.n.	6.000	2011	2028	Posodobitev programa
mešalo SBR 1 bazenu				menjava zaradi dotrajanosti
mešalo SBR 2 bazenu				menjava zaradi dotrajanosti

Legenda:

PLANIRANO

IZBOLJŠAVE NA SISTEMIH

Skupaj strošek

2.871.230

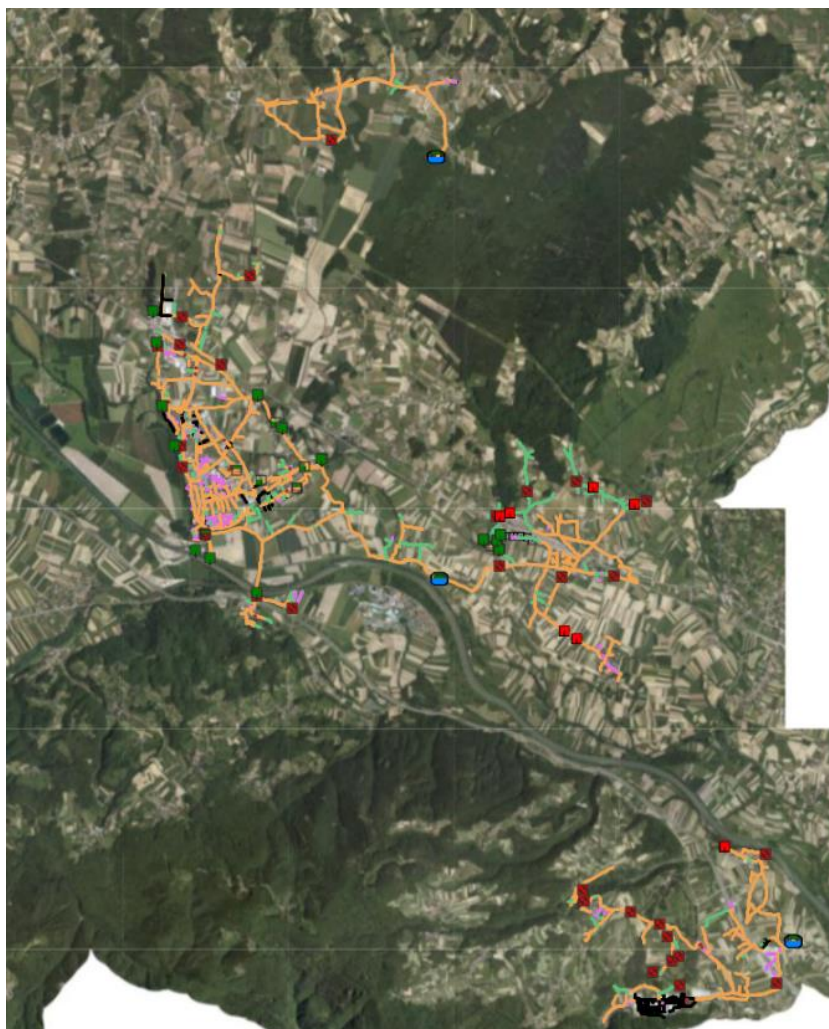


4 EVIDENCE O UPORABNIKIH JAVNE SLUŽBE

Na Komunalni Brežice vodimo evidence o uporabnikih storitev javne službe v programu 3tav, ki se uporablja za vodenje evidenc o uporabnikih in njihovi uporabi komunalnih storitev, nabave materiala in skladiščno poslovanje, izvedbe ponudb in sprejem naročila kupcev, vnosi delovnih nalogov in obračuni, finance...

5 EVIDENCA O JAVNIH KANALIZACIJSKIH SISTEMIH V UPRAVLJANJU

Odvajanje odpadne in padavinske odpadne vode se vrši po kanalizacijskih sistemih, za katerega je izdelan kataster. Pregled in izpis potrebnih podatkov se vrši preko programa Protok.



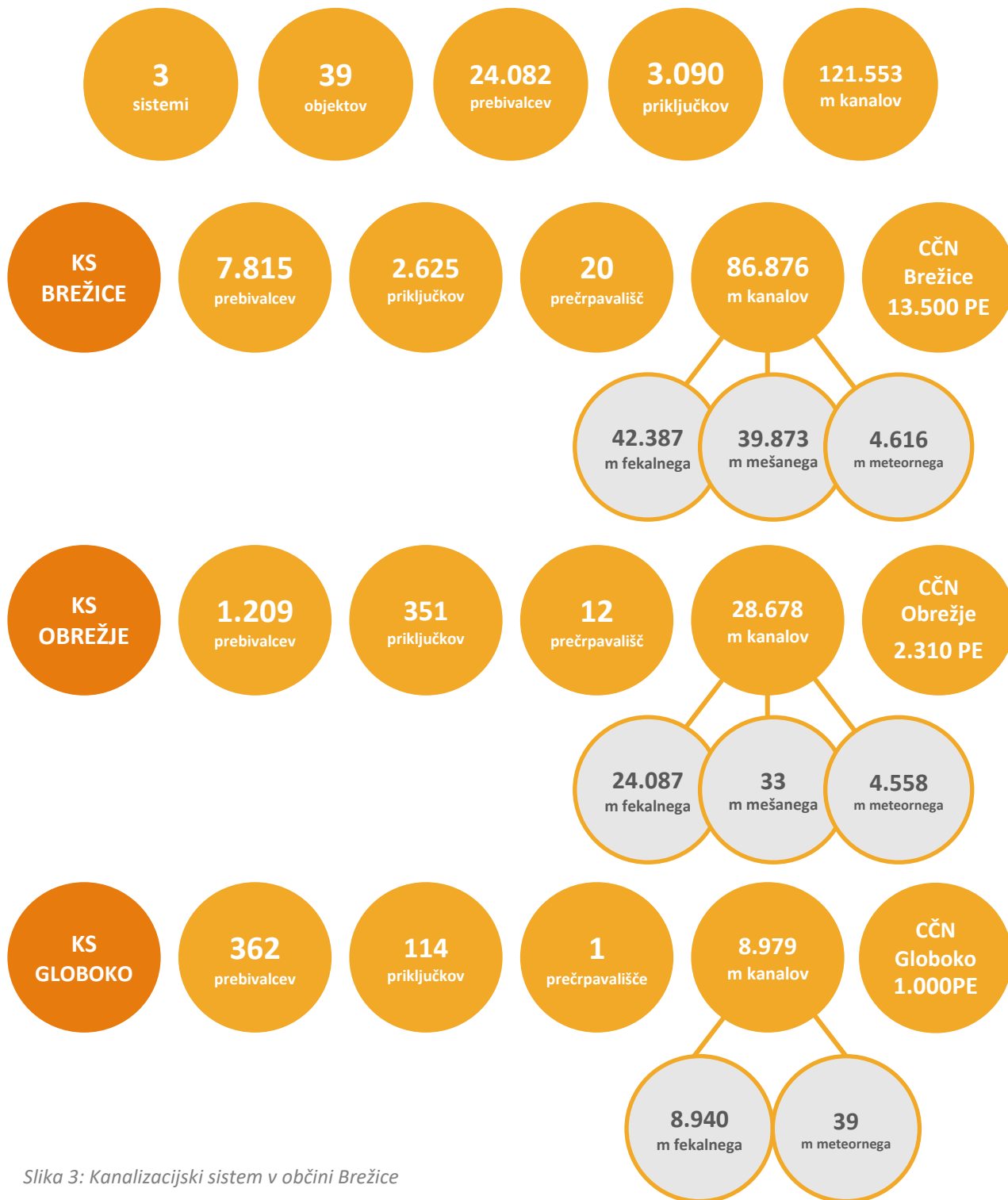
Slika 2: Kanalizacijski sistem v občini Brežice

Vir podatkov:

*Podatki iz programa Protok: 31.12.2022



KANALIZACIJSKI SISTEMI V OBČINI BREŽICE



Slika 3: Kanalizacijski sistem v občini Brežice



6 IZTOKI IZ JAVNIH KANALIZACIJSKIH SISTEMOV

6.1 Odvajanje odpadnih vod na kanalizacijskem sistemu Brežice

Odvajanje komunalne in padavinske odpadne vode se v Brežicah vrši preko treh sistemov, od katerih se kanalizacijski sistem za odvajanje komunalnih odpadnih voda zaključi na čistilni napravi Brežice, meteorni kanali pa v odvodnikih.



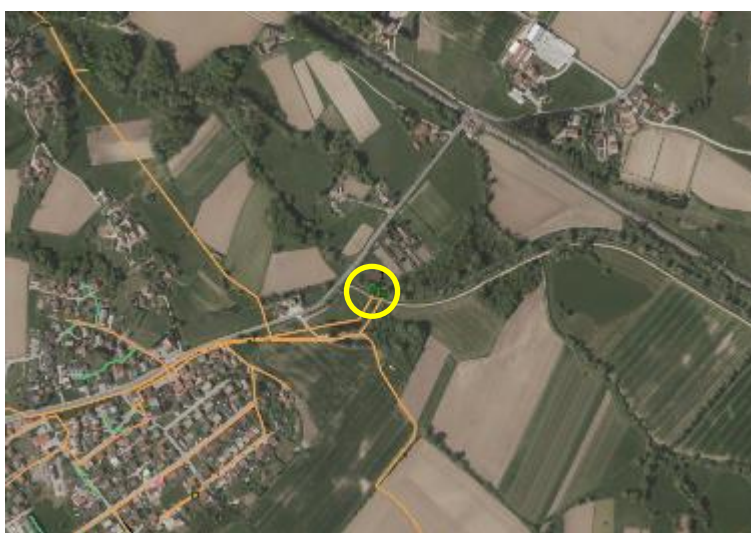
Slika 4: Zaključek kanalizacijskega sistema Brežice na čistilni napravi Brežice



Slika 5: Zaključek meteorne kanalizacije v industrijski coni Brežina – iztok v vode



Slika 6: Zaključek razbremenilnega kanala meteornih vod pod gradom Brežice – iztok v vode



Slika 7: Zaključek kanala meteornih vod Zakot – iztok v vode in kanala razbremenilnika



Slika 8: Razbremenilnika na kanalu Brežice – iztok v vode



Slika 9: Razbremenilnika na kanalu Čatež ob Savi – iztok v vode

V letu 2023 bomo čistili in vzdrževali razbremenilnike najmanj 2 x letno, po potrebi tudi pogosteje.

6.2 Odvajanje odpadnih vod na kanalizacijskem sistemu Obrežje

Odvajanje komunalne odpadne vode se na Obrežju vrši preko enega fekalnega kanala, ki se zaključi na čistilni napravi Obrežje, meteorni kanali pa v odvodnikih. Kanalizacijski sistem Obrežje se zaključi na čistilni napravi Obrežje.



Slika 10: Zaključek kanalizacijskega sistema Obrežje

V letu 2023 bomo čistili in vzdrževali razbremenilnik po potrebi oz. najmanj 2 x letno.



6.3 Odvajanje odpadnih vod na kanalizacijskem sistemu Globoko

Kanalizacijski sistem Globoko se zaključi na čistilni napravi Globoko.



Slika 11: Zaključek kanalizacijskega sistema Globoko

V letu 2023 bomo čistili in vzdrževali črpališče po potrebi oz. najmanj 2 x letno.

7 DOLŽINA JAVNEGA KANALIZACIJSKEGA SISTEMA

Podatki o dolžini kanalizacijskih sistemov v Občini Brežice so podani v točki 5.

8 EVIDENCA O ODVAJANJU IN ČIŠČENJU PADAVINSKE ODPADNE VODE

8.1 Storitve odvajanja in čiščenja z utrjenih površin

Storitve odvajanja in čiščenja padavinskih odpadnih voda, za katere se odvaja padavinska odpadna voda v javno kanalizacijo s površin, z zasebnih utrjenih površin in ki niso večje od 100 m² ter pripadajo objektu, so zajete v ceni odvajanja in čiščenja odpadnih voda.

Za zasebne utrjene površine, iz katerih se meteorna voda odvaja v javno kanalizacijo, ki so večje od 100 m², bomo pripravili izračun cene na enoto za obračun odvajanja padavinske odpadne vode, po pridobitvi vseh potrebnih podatkov za pripravo cene.

9 EVIDENCE O ČISTILNIH NAPRAVAH KOMUNALNE IN PADAVINSKE ODPADNE VODE

V občini Brežice upravljamo s čistilno napravo Obrežje, ki obratuje od leta 2006, centralno čistilno napravo Brežice, ki obratuje od leta 2009 in čistilno napravo Globoko, ki obratuje od leta 2010. Na vseh čistilnih napravah se vodijo obratovalni dnevnik in evidence o delovanju posameznih strojev in naprav.



10 EVIDENCE O KANALIZACIJSKIH PRIKLJUČKIH

V skladu s 6. členom Pravilnika o katastrih gospodarske javne infrastrukture javnih služb varstva okolja (Uradni list RS, št. 28/11, 199/21 - ZUreP-3, 44/22 - ZVO-2) se v katastru vodi le evidenca mesta priključitev na javno kanalizacijo, ne pa tudi priključkov.

11 EVIDENCA O NEPRETOČNIH GREZNICAH IN MALIH KOMUNALNIH ČISTILNIH NAPRAVAH

V letu 2022 je bilo v občini Brežice evidentiranih 9 nepretočnih greznic in ne pričakujemo povečanja števila. V istem letu je evidentiranih 269 mKČN, do konca leta 2023 pa pričakujemo okoli 300 delujočih mKČN. Evidence letno posodabljam.

11.1 Izvajanje javne službe za objekte, ki so priključeni na nepretočne greznice

Nepretočna greznica je vodotesna greznica brez iztoka. Njeno ustreznost mora uporabnik dokazati s testom vodotesnosti akreditiranega laboratorija. Vsebina nepretočnih greznic se po dogovoru z lastnikom periodično odvaža na čiščenje na centralno čistilno napravo Brežice. Strošek odvozov vsebine iz nepretočnih greznic je všteti v ceno odvoza blata iz greznic in mKČN. Nepretočne greznice se nahajajo v: Podgorju pri Pišecah, Brezju pri Veliki Dolini, Župeči vasi, Brezovici na Bizeljskem, Selah pri Dobovi, Prešernovi cesti v Brežicah, Dolenjih Skopicah, Pišecah in Dvorcah.

11.2 Izvajanje javne službe za objekte, ki so priključeni na mKČN

Kjer ni urejenega odvajanja odpadne vode v javne kanalizacijske sisteme, imajo uporabniki, z izjemo prej opisanih nepretočnih greznic, urejene individualne sisteme odvajanja odpadne vode v obstoječe pretočne greznice ali na mKČN. Čiščenje komunalnega odpadnega blata iz obstoječih greznic in mKČN se izvaja na centralni čistilni napravi Brežice.

V Uredbi o odvajanju in čiščenju komunalne odpadne vode je določena pogostost odvoza gošče iz greznic in malih komunalnih čistilnih naprav v okviru storitev gospodarske javne službe, to je najmanj enkrat na tri leta. Praznjenje izvajamo sistematično po naseljih. Uporabnike predhodno po pošti obvestimo o terminu odvoza, kasneje pa se ustno dogovorimo o točnem datumu in uri odvoza in o tem vodimo ustrezne evidence.



11.2.1 Terminski plan prevzema blata iz obstoječih greznic in mKČN

Vsako leto pripravimo okvirni plan praznjenja greznic in malih komunalnih čistilnih naprav v občini Brežice, ki ga objavimo na spletni strani podjetja. Ker je z leti prišlo do praznjenja do zamikov prvotno načrtovanih praznjenj, bomo v letu 2023 izvedli praznjenje po celotni Občini Brežice vsem tistim, katerim je od zadnjega praznjenja poteklo več kot dve leti. Ker je večina od teh greznic na območju KS Bizeljsko, bomo takoj, ko nam bodo dopuščale razmere (zima in nizke temperature), poslali obvestila uporabnikom.

12 EVIDENCA O MALIH KOMUNALNIH ČISTILNIH NAPRAVAH

Pri prijavi mKČN upravljavcu odvajanja in čiščenja odpadnih vod vse podatke o lastnikih, tipu, lastnostih in meritvah, hranimo na sedežu podjetja. Vodimo tudi evidenco o lokacijah vgraditve mKČN po naseljih.



Slika 12: mKČN in greznice v občini Brežice

13 VOZILA IN OPREMA ZA ODVOZ ODPADNE VODE IN BLATA

Za prevzem odpadne vode in blata iz greznic in mKČN uporabljamo specialno tovorno vozilo za odvoz gošče, ki ima možnost odvoza 10 m³ blata in traktor s cisterno volumna 5,5 m³. V Tehničnem pravilniku o odvajanju in čiščenju komunalne in padavinske vode na območju občine Brežice je predpisano, da oddaljenost greznice ali mKČN od mesta, do koder je možno dostopati z tovornim motornim vozilom, ne sme biti večja kot 30 m. Na specialnem motornem vozilu imamo možnost črpanja do oddaljenosti cca. 40 m. Za težje dostopna mesta praznjenja uporabljamo traktor s cisterno.



13.1 Osnovna sredstva za izvajanje javne službe odvajanja in čiščenja odpadne komunalne in padavinske vode

Seznam potrebnih osnovnih sredstev za izvajanje javne službe.

Tabela 8: Osnovna sredstva na enotah odvajanje in čiščenje odpadne komunalne in padavinske vode na dan 31. 12. 2022

Enota	Št. OS v letu 12/22	Nabavna vrednost (EUR)	Odpisana vrednost (EUR)	Knjigovodska vrednost (EUR)	Planirana vrednost nabave v letu 2023
Odvajanje	47	429.651,78	304.558,81	125.092,97	0,00
Čiščenje	31	28.099,39	22.049,97	6.049,42	6.000,00

Tabela 9: Seznam večjih OS na enoti Odvajanje komunalne odpadne in padavinske vode

Naziv_OS	Nabavna vrednost (EUR)	Odpisana vrednost (EUR)	Knjigovodska vrednost (EUR)
Vozilo za čiščenje kanalizacije in odvoz grezničnih gošč	304.089,57	216.056,59	88.032,98
Traktor John Deere 6830	46.000,00	22.003,36	23.996,64
Čelni traktorski nakladalec Stoll ROBUST f	12.490,00	8.451,60	4.038,40
Traktorska prikolica Wöz a110 Hardox	11.258,00	9.062,66	2.195,34
Peugeot Boxer 2,2 hdi	7.786,89	5.269,14	2.517,75
Cisterna za gnojevko	7.151,46	4.674,44	2.477,02

Tabela 10: Seznam večjih OS na enoti Čiščenje komunalne odpadne in padavinske vode

Naziv osnovnega sredstva	Nabavna vrednost (EUR)	Odpisana vrednost (EUR)	Knjigovodska vrednost (EUR)
VILIČAR	12.189,00	7.820,23	4.368,77
RENAULT KANGOO	6.557,38	5.584,66	972,72
NABIJALEC-ŽABA WACKER-NEUSON	3.097,13	2.274,05	823,08

14 ŠTEVILO DELOVNIH MEST

Na enoti Odvajanje in čiščenja komunalne odpadne in padavinske vode je 7 zaposlenih. Ker se delo dopolnjuje na ostalih enotah GJS, so zaposleni na posamezni enoti obremenjeni v določenem deležu na vsaki enoti. V letu 2023 ne planiramo dodatnih zaposlitev.

Tabela 11: Plan št. zaposlenih po izobrazbi na enoti Odvajanje komunalne odpadne in padavinske vode 2023

Stopnja izobrazbe	1.	2.	3.	4.	5.	6/1	6/2	7.	8.	Skupaj
Število neposredno zaposlenih		1		3		1	1			6

Tabela 12: Plan št. zaposlenih po izobrazbi na enoti Čiščenje komunalne odpadne in padavinske vode 2023

Stopnja izobrazbe	1.	2.	3.	4.	5.	6/1	6/2	7.	8.	Skupaj
Število neposredno zaposlenih					1					1



15 STORITVE ODVAJANJA IN ČIŠČENJA INDUSTRIJSKIH ODPADNIH VODA

V Občini Brežice nimamo industrijskih virov odpadne vode.

16 EVIDENCA O JAVNIH POVRŠINAH, ZASEBNIH UTRJENIH POVRŠINAH

Za vse utrjene površine, ki so večje od 100 m² in iz katerih se padavinska voda odvaja v javno kanalizacijo, bomo pripravili izračun cene na enoto za obračun odvajanja padavinske odpadne vode takoj, ko bodo zagotovljeni vsi pogoji iz sedmega odstavka 3. člena Odloka o odvajanju in čiščenju komunalne in padavinske odpadne vode v Občini Brežice.

17 EVIDENCA O BILANCI KOLIČIN IN OBREMENITEV ODPADNE VODE

Na območju občine Brežice so trije kanalizacijski sistemi. Na kanalizacijskem sistemu Brežice je zraven fekalnega kanala tudi mešana kanalizacija. Po izračunih se iz utrjenih površin in streh v javno kanalizacijo odvede cca. 1.100.000 m³ meteorne vode letno. V letu 2023 predvidevamo, da bodo uporabniki porabili cca. 520.000 m³ pitne vode na kanalizacijskem sistemu Brežice, na CČN Brežice pa bomo očistili cca. 1.500.000 m³ odpadne vode. Razlike med seštevki predstavljajo vdori tujih voda in razbremenjene vode na mešanih sistemih, za katere ne izvajamo meritev.

Tabela 13: Predvidene količine odpadne vode po posameznih kanalizacijskih sistemih

Kanalizacijski sistem	Količina prodane pitne vode (m ³)	Količina razbremenjene odpadne vode	Količina padavinske odpadne vode (m ³)
Obrežje	56.000	ni mešanega sistema	fekalni kanali
Brežice	445.000	ni meritve	1.100.00
Globoko	19.000	ni mešanega sistema	fekalni kanali

18 PREVZEM KOMUNALNE ODPADNE VODE IZ NEPRETOČNIH GREZNIC IN BLATA IZ KOMUNALNIH ČISTILNIH NAPRAV, KI NISO OPREMLJENE ZA OBDELAVO BLATA

Prevzem blata iz nepretočnih greznic se bo vršil po dogovoru z lastnikom oz. ob zapolnitvi kapacitete greznice. Frekvenca odvoza iz nepretočnih greznic je v povprečju dvakrat letno. Vsebinska se odvaža na centralno čistilno napravo Brežice. Stroški odvoza so všteti v ceni odvoza grezničnih gošč.

Čistilna naprava Obrežje je bila opremljena z napravo za dehidriranje blata, vendar smo dehidracijo opustili zaradi prevelikih obratovalnih stroškov, saj je naprava porabila cca. 12 m³ pitne vode na uro, da se je dehidriralo okoli 1 m³ blata. Tako sedaj blato iz zalogovnika čistilne



naprave Obrežje vozimo v zalogovnik čistilne naprave Brežice. Čistilna naprava Globoko pa ni bila projektirana za obdelavo blata, saj je njena kapaciteta (1.000 PE) premajhna za obdelavo blata na sami čistilni napravi. Tudi blato iz te čistilne naprave odvažamo na čistilno napravo Brežice.

19 POROČILA O PRVIH MERITVAH

Pri prijavi mKČN je dolžan vsak lastnik oz. upravljavec mKČN prinesiti poročilo o prvih meritvah, ki je dokazilo o pravilnem delovanju mKČN in vodno soglasje izdano s strani ARSO. Na podlagi meritev in soglasja, uporabnika vpišemo v evidenco in mu naslednji mesec zmanjšamo okoljsko dajatev za odpadno vodo v višini 90 %. Poročila o prvih meritvah in o vseh nadaljnjih meritvah se vodijo v seznamu na sedežu podjetja.

20 POROČILA O PREGLEDIH MKČN

Prvi pregled delovanja mKČN naše strokovne službe izvršijo leto po pridobljenih prvih meritvah. V kolikor se ugotovi, da čistilna naprava pravilno deluje, nadaljnje preglede opravljamo na vsake tri leta. O pregledu se napiše zapisnik, ki je podlaga za nadaljnjo oprostitev okoljske dajatve v višini 90%. V kolikor mKČN ne izpolnjuje kriterijev čiščenja odpadne vode, se oprostitev okoljske dajatve ukine in uporabnik plača okoljsko dajatev v celotnem znesku. Poročila o prvih meritvah in o vseh nadaljnjih meritvah se vodijo na sedežu podjetja.

21 KOLIČINA PREVZETEGA BLATA IZ KOMUNALNIH ČISTILNIH NAPRAV

Blato iz KČN Obrežje in KČN Globoko zaradi manjših stroškov dehidracije vozimo na CČN Brežice, kjer ga dehidriramo. V letu 2023 predvidevamo odvoz 700 m³ blata s KČN Obrežje in 200 m³ s ČN Globoko. Planirani stroški odvoza dehidriranega blata na odlagališče CeROD za leto 2023 bodo cca. 74.000 EUR.

22 KOLIČINA KOMUNALNE ODPADNE VODE, KI SE PONOVRNO UPORABI IN NJEN NAMEN

Sistem ponovne uporabe odpadne vode imamo postavljen na CČN Brežice. Tehnološka voda se uporablja za izpiranje grabelj in sit v procesu čiščenja odpadne vode, pri čemer na letni ravni prihranimo približno 600 m³ pitne vode.

23 NAČRT VZDRŽEVANJA IN ČIŠČENJA JAVNE KANALIZACIJE

Načrt vzdrževanja in čiščenja kanalizacije je terminsko razdeljen na območja čiščenja. Tedenski pregled črpališč opravljamo z vizualnim pregledom samega črpališča. Na kanalizacijskem sistemu bomo na vseh opremljenih črpališčih z daljinskim nadzornim sistema pregledovali delovanje naprav. Na ostalih črpališčih v Občini Brežice, kjer še ni telemetrije, bo potreben nadzor enkrat na dva dni. V določena črpališča smo zaradi večkratne zamašitve črpalk vstavili



ročne grobe grablje, ki jih bomo tedensko ročno čistili. Na črpališčih, kjer prihaja do pogostih zamašitev, bi bila smotrna vgradnja avtomatskih grabelj. S tem se izognemo zamašitvi črpalk in nepotrebnih stroškov z izvlekom črpalk ter podaljšamo življenjsko dobo delovanja črpalk.

Na slikah spodaj je z rumeno označeno čiščenje kanalizacije po letnih planih v Občini Brežice. Čiščenje vseh kanalizacijskih sistemov opravljamo s specialnim vozilom.

V letu 2023 bomo po planu izvedli odvoz blata iz 2.352 greznic in mKČN ter po planu za leto 2023 očistili kanalizacijski kare: KS Dobova v skupni dolžini cca. 21.115m.



Slika 13: Plan čiščenja za leto 2023 – Mostec – 950m



Slika 14: Plan čiščenja za leto 2023 – Dobova, Loče, Gabrje, Mali in Veliki Obrež - 20.165m



24 OBSEG PREDVIDENEGA REDNEGA IZVAJANJA JAVNE SLUŽBE Z OCENO STROŠKOV IN CENIKOM STORITEV JAVNE SLUŽBE TER PRIČAKOVANI REZULTATI NA PODROČJU ODVAJANJA IN ČIŠČENJA ODPADNE IN PADAVINSKE VODE

Obseg predvidenega rednega izvajanja javne službe z oceno stroškov in ceno storitev je podrobneje predstavljen v predračunskem elaboratu. Elaborat je izdelan v skladu z Uredbo o metodologiji za oblikovanje cen storitev obveznih gospodarskih javnih služb varstva okolja (Uradni list RS, št. 87/12, 109/12, 76/17, 78/19, 49/20 – ZIUZEOP, 44/22 - ZVO-2). Omrežnina vključuje, poleg stroška najemnine javne infrastrukture, še stroške zavarovalnih premij. Uredba v 6. čl. zahteva, da izvajalec vsako leto za preteklo obračunsko obdobje ugotovi razliko med potrjeno ceno in obračunsko ceno opravljenih storitev. Ugotovljena razlika med cenama glede na dejansko količino opravljenih storitev v preteklem obračunskem obdobju se v elaboratu upošteva pri izračunu predračunske cene za naslednje obdobje. Če ugotovljena razlika presega 10 % potrjene cene, mora izvajalec poslati elaborat pristojnemu organu, ta pa mora začeti postopek potrjevanja. Pristojni organ Občine potrdi »potrjeno ceno storitve javne službe« (omrežnina, cena opravljanja storitev javne službe). Na položnici je prikazana »zaračunana cena storitve javne službe«, ki jo plača uporabnik.

24.1 Cenik storitev javne službe

Trenutno veljaven cenik za storitve gospodarskih javnih služb odvajanja in čiščenja komunalne odpadne vode.

Tabela 14: Trenutno veljaven cenik odvajanja in čiščenja komunalne odpadne vode

Storitev	Odvajanje €/m ³	Čiščenje €/m ³	Greznice €/m ³	mKČN €/m ³
Omrežnina	6,7469	0,5191	0,5191	0,5191
Okoljska dajatev	0,0528	-	0,5283	0,0528
Cena storitve	0,3816	0,6398	0,3194	0,3194

24.2 PRIKAZ STROŠKOV IN PRIHODKOV NA ENOTI ODVAJANJE KOMUNALNE ODPADNE IN PADAVINSKE VODE TER ENOTI ČIŠČENJE ODPADNE VODE

V letu 2023 so pri enoti odvajanja odpadne vode planirani manjši prihodki iz naslova prijave kmetov in uporabe blata v kmetijske namene. Povečajo se stroški najemnine GJS infrastrukture, stroški dela pa zaradi reorganizacije dela in razkontacije dela plač na drugo enoto zmanjšajo. Zniža se tudi strošek električne energije zaradi pridobitve boljše ponudbe v letu 2023.



Tabela 15: Prikaz stroškov in prihodkov na enoti Odvajanje komunalne odpadne in padavinske vode

	Realizacija 2022 (EUR)	Plan 2023 (EUR)
Prihodki skupaj	1.050.455,77	923.994,50
Stroški skupaj	1.000.457,17	962.350,00
Neposredni proizvodjalni stroški	920.956,27	886.850,00
Stroški materiala in trg. blaga	85.697,61	61.850,00
Stroški najemnine infrastrukture GJS	547.900,42	548.200,00
Stroški drugih storitev	60.922,08	66.700,00
Stroški dela	164.439,97	152.000,00
Stroški amortizacije	59.127,34	58.100,00
Posredni (splošni) proizvodjalni stroški	31.763,34	31.900,00
Splošno nabavno-prodajni stroški	11.565,04	4.800,00
Splošni stroški	36.172,52	38.800,00
Rezultat (v EUR)	49.998,60	-38.355,50

V letu 2023 so pri enoti čiščenja odpadne vode planirani manjši prihodki iz naslova nižjih stroškov električne energije v letu 2023, povečanih stroškov večje količine odlaganja blata na CeRODU in manjših stroškov dela zaradi prerazporeditve v drugo enoto .

Tabela 16: Prikaz stroškov in prihodkov na enoti Čiščenje komunalne odpadne in padavinske vode

	Realizacija 2022 (EUR)	Plan 2023 (EUR)
Prihodki skupaj	476.043,01	452.597,39
Stroški skupaj	492.088,40	435.750,00
Neposredni proizvodjalni stroški	425.075,74	370.350,00
Stroški materiala in trg. blaga	174.538,88	103.100,00
Stroški najemnine infrastrukture GJS	73.322,93	73.400,00
Stroški drugih storitev	127.627,80	151.250,00
Stroški dela	45.984,16	39.200,00
Stroški amortizacije	3.430,41	3.400,00
Posredni (splošni) proizvodjalni stroški	29.959,09	28.000,00
Splošno nabavno-prodajni stroški	2.905,83	3.400,00
Splošni stroški	34.147,74	34.000,00
Rezultat (v EUR)	-16.045,39	16.847,39



25 ZAKLJUČEK

Program odvajanja in čiščenja komunalnih in padavinskih odpadnih voda 2023 je sestavljen na podlagi dela in odkrivanja potreb po vzdrževanju in upravljanju s kanalizacijskimi sistemi, čistilnimi napravami ter ravnanja z odpadno vodo. Prizadevamo si, da bomo v prihodnje program nadgrajevali z dobrimi praksami s terena, izkušnjami in pridobivanjem znanja.

Pripravil:

Pšeničnik Miha

Vodja GJS:

Darko Ferlan

Direktorica:

mag. Jadranka Novoselc

