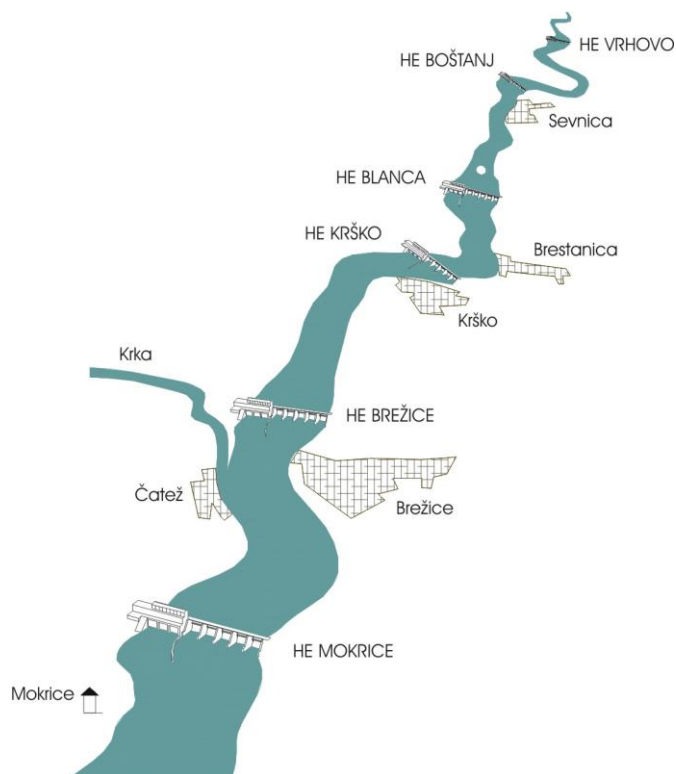


**PROGRAM IZVEDBE OBJEKTOV VODNE,  
DRŽAVNE IN LOKALNE INFRASTRUKTURE TER  
OBJEKTOV VODNE IN ENERGETSKE  
INFRASTRUKTURE V NEDELJIVEM RAZMERJU  
ZA IZGRADNJO**

**HE BREŽICE**

**NOVELACIJA ŠT. 2**



*Leskovec pri Krškem, november 2019, dopolnjeno marec 2020, maj 2020*

**INFRA d.o.o. in HESS, d.o.o.**

OSNOVNI PODATKI :

*Elaborat:* **PROGRAM IZVEDBE OBJEKTOV VODNE, DRŽAVNE IN LOKALNE  
INFRASTRUKTURE TER OBJEKTOV VODNE IN ENERGETSKE  
INFRASTRUKTURE V NEDELJIVEM RAZMERJU ZA HE BREŽICE –  
NOVELACIJA ŠT. 2 (v nadaljevanju Program novelacija št. 2)**

*Objekt:* **UREDITVE NA OBMOČJU DPN ZA HE BREŽICE**

*Izdelovalec:* **INFRA izvajanje investicijske dejavnosti d.o.o.  
Ulica 11. novembra 34, 8273 Leskovec pri Krškem**  
**Hidroelektrarne na Spodnji Savi, d.o.o.  
Cesta bratov Cerjakov 33a, 8250 Brežice**

*Odgovorna oseba :*  
*direktor mag. Vojko Sotošek*  
*direktor Bogdan Barbič, univ. dipl. inž.*

*Predstavnika izdelovalca elaborata:*  
*g. Aljoša Preskar, univ. dipl. inž.*  
*g. Silvester Jeršič, mag.*

*Kazalo :*

I. UVODNO POJASNILO .....	4
1. Zakonske osnove .....	4
2. Koncesijska pogodba .....	5
3. Zakonske podlage za pripravo dokumenta Program izvedbe objektov vodne, državne in lokalne infrastrukture ter objektov vodne in energetske infrastrukture v nedeljivem razmerju .....	5
4. Strokovne podlage za izdelavo Programa izvedbe objektov vodne, državne in lokalne infrastrukture ter objektov vodne in energetske infrastrukture v nedeljivem razmerju.....	6
II. IZGRADNJA UREDITEV Z NOVELIRANO OCENO FINANCIRANJA.....	7
III. OBSEG IZGRADNJE UREDITEV – NI SPREMEMB.....	12
V. OCENA INVESTICIJSKE VREDNOSTI IZGRADNJE UREDITEV TER OPREDELITEV NOSILCEV FINANCIRANJA .....	21
1. Nosilci financiranja ureditev .....	21
2. Ocena investicije.....	21
3. Povzetek finančno ekonomskih rezultatov .....	24
4. Primerjava investicije .....	25
5. Terminski plan izgradnje ureditev .....	25
IV. PRILOGE .....	28
1. Standardni obrazec ministrstva za finance - Obrazec 3 .....	28

## I. UVODNO POJASNILO

### Povzetek razlogov za izvedbo dokumenta Program novelacija št. 2 za HE Brežice

Potrjeni terminski plan je načrtoval, da bodo vse ureditve na območju DPN za HE Brežice izgrajene in dokončane do konca leta 2019. Tokom izvajanja projekta *Infrastrukturni del na HE Brežice* je prišlo zaradi drugih vplivov tudi do manjših sprememb potrjenih terminskih planov. Predvsem zaradi začetnih težav v financiranju in dolgotrajnega trajanja javnega razpisa za izvedbo del na območju DPN za HE Brežice je prvotno potrjen terminski plan presežen.

Tako niso v prvotno potrjenem roku dokončane izgradnje vseh ureditev in je potrebno le to še v manjšem obsegu izvesti. Nameravana izgradnja vseh ureditev bo potekala predvidoma do konca leta 2022, kot je tudi prikazano v pripadajočem dokumentu.

Poleg sprememb v terminskem planu dokument *Program novelacija št. 2* obravnava tudi spremembo finančnih ocen stroškov izgradnje ureditev na območju DPN za HE Brežice, kjer se ocenjena vrednost investicije povečuje napram novelirani iz leta 2016, vendar še vedno ne dosega vrednosti prvotnih ocen iz leta 2013. Finančne spremembe so posledica:

- preniških projektantskih ocen, podanih v času Program- a novelacija št. 1.
- manjših odstopanj pri sami gradnji posameznih ureditev.
- dodatnega poplačila spremembe namembnosti zasedenih zemljišč, katere je bilo potrebno pridobiti v last za potrebe izgradnje infrastrukturnih ureditev na območju HE Brežice. Tako je v času gradnje sprejet Zakon o spremembah in dopolnitvah Zakona o kmetijskih zemljiščih (Uradni list RS, št. 27/16), kateri v 3.ha členu navaja, citiramo : »*Ne glede na tretji odstavek prejšnjega člena je pogoj za izdajo dovoljenja za gradnjo v skladu z zakonom, ki ureja gradnjo objektov za objekte državnega pomena, katerih investitor je Republika Slovenija in za katere je odmerjena odškodnina zaradi spremembe namembnosti višja od 2.000.000 eurov, plačilo polovice vrednosti odmerjene odškodnine zaradi spremembe namembnosti. Plačilo druge polovice je eden od pogojev za pridobitev uporabnega dovoljenja.*«. Tako smo v upravnem postopku pridobitve gradbenega in uporabnega dovoljenja na HE Brežice izvedli poplačilo za zasedbo zemljišč z boniteto na 50 enot v višini 5.649.158 EUR. Strošek v času potrjevanja dokumentov Program in Program-a novelacije št 1 ni bil upoštevan, kar je povzročilo za cca. 5% dvig investicije na HE Brežice.

### 1. Zakonske osnove

Dne 23.06.2000 je bil sprejet Zakon o pogojih koncesije za izkoriščanje energetskega potenciala Spodnje Save (Ur. list RS, št. 61/00), ki določa pogoje za podelitev koncesije za izkoriščanje vodnega energetskega potenciala na območju Spodnje Save od Suhadola do državne meje z Republiko Hrvaško (v nadaljnjem besedilu: energetska izkoriščanje Spodnje Save) pogoje za izvajanje koncesije in pogoje, ki jih mora izpolnjevati koncesionar pri načrtovanju in izgradnji objektov za izvajanje koncesije.

Na podlagi Zakona o spremembah Zakona o pogojih koncesije za izkoriščanje energetskega potenciala Spodnje Save (Ur. list RS, št. 42/02) in v skladu z odločbo Vlade RS o podelitvi koncesije št. 329-00/98-15 z dne 09.11.2000 so Republika Slovenija, kot koncendent, Savske elektrarne Ljubljana, d.o.o., kot koncesionar HE Vrhovo, ter Holding Slovenske elektrarne d.o.o., kot koncesionar drugih HE, dne 08.07.2002, sklenile Koncesijsko pogodbo za izkoriščanje energetskega potenciala Spodnje Save (v nadaljevanju: koncesijska pogodba).

Dne 26.11.2003 je bil sprejet Zakon o spremembi in dopolnitvah Zakona o pogojih koncesije za izkoriščanje energetskega potenciala Spodnje Save (Ur. list RS št. 121/03), ki je začel veljati dne 09.12.2003. Z njim je bila uvedena državna gospodarska javna služba urejanja voda na vplivnem območju energetskega izkoriščanja Spodnje Save, s katero lahko koncendent zagotovi izvedbo ureditev vodne infrastrukture ter državne in lokalne infrastrukture na vplivnem območju energetskega izkoriščanja Spodnje Save.

Zakon o dopolnitvah Zakona o pogojih koncesije za izkoriščanje energetskega potenciala Spodnje Save (Ur. list RS, št. 91/07) je uredil možnost prenosa koncesije na novega koncesionarja.

Dne 02.11.2011 je bil sprejet Zakon o pogojih koncesije za izkoriščanje energetskega potenciala Spodnje Save – ZPKEPS-1 (Ur. list RS št. 87/11), ki je začel veljati dne 17.11.2011. Z njim je bila določena nova razmejitev obveznost izvedbe in financiranja ureditev koncedenta in koncesionarja drugih HE.

Dne 4.7.2014 je bila sprejeta dopolnitev Zakona o pogojih koncesije za izkoriščanje energetskega potenciala Spodnje Save (ZPKEPS-1A) (Ur. list RS, št. 50/2014). Zakonska dopolnitev obravnava financiranje infrastrukturnih ureditev.

Dne 27. 11. 2015 je bila sprejeta dopolnitev Zakona o spremembah in dopolnitvah Zakona o pogojih koncesije za izkoriščanje energetskega potenciala Spodnje Save (ZPKEPS-1B) (Ur. list RS, št. 90/2015). Zakonska dopolnitev obravnava dodatne vire financiranja infrastrukturnih ureditev ter podaljšuje terminski plan gradnje infrastrukturnih ureditev.

## **2. Koncesijska pogodba**

Koncesijska pogodba za izkoriščanje energetskega potenciala Spodnje Save, katere predmet je koncesijska pravica izkoriščati vodni energetski potencial spodnjega toka Save, izključno za proizvodnjo električne energije v HE Vrhovo, Boštanj, Blanca, Krško, Brežice in Mokrice na način in pod pogoji, določenimi s koncesijskim aktom (Zakon o pogojih koncesije za izkoriščanje energetskega potenciala Spodnje Save) in to pogodbo, je bila podpisana dne 08.07.2002. S koncesijsko pogodbo so urejene pravice in obveznosti tako koncedenta kot koncesionarja.

Dne 26.11.2004 je bil h koncesijski pogodbi podpisan Aneks št. 1, ki je bil podpisan z namenom, da se koncesijska pogodba uskladi s spremembami, ki jih je uvedel Zakon o spremembi in dopolnitvah Zakona o pogojih koncesije za izkoriščanje energetskega potenciala Spodnje Save (Ur. list RS št. 121/03) – odločitev koncedenta, da izvede ureditve vodne, državne in lokalne infrastrukture z izvajalcem gospodarske javne službe.

Dne 01.12.2006 je bil h koncesijski pogodbi podpisan Aneks št. 2, katerega predmet je bila sprememba plačila za koncesijo koncesionarja HE Vrhovo.

Predmet Aneksa št. 3, ki je bil podpisan dne 10.06.2008, je bil prenos koncesije drugih HE in sicer iz dosedanjega koncesionarja HSE d.o.o. na novo družbo HESS, d.o.o.

Z Aneksom št. 4 z dne 26.10.2011 se je določila osnova za obračun vodnega povračila za posamezno HE, začetek plačevanja obveznosti koncesionarja posamezne HE in obveznosti v zvezi z nadomestilom za uporabo stavbnega zemljišča.

Z Aneksom št. 5, ki je bil podpisan 23.10.2012, pa so se določila koncesijske pogodbe uskladila z Zakonom o pogojih koncesije za izkoriščanje energetskega potenciala Spodnje Save (Ur. list RS št. 87/11).

S sklepom št. 35501-10/2015/5 z dne 18.2.2015 je Vlada Republike Slovenije sprejela čistopis Koncesijske pogodbe za izkoriščanje energetskega potenciala Spodnje Save s pripadajočimi aneks-i, št. pogodbe 354-01-61/97 z dne 8.7.2002.

## **3. Zakonske podlage za pripravo dokumenta Program izvedbe objektov vodne, državne in lokalne infrastrukture ter objektov vodne in energetske infrastrukture v nedeljivem razmerju**

Program izvedbe sprejme Vlada Republike Slovenije na podlagi koncesijske pogodbe za vsako HE posebej. S programom izvedbe se določijo vrstni red prednostnih nalog, viri sredstev za njihovo izvedbo ter dinamika in obseg uresničitve posameznih nalog v planskem obdobju. Program izvedbe mora vsebovati poleg tehnično tehnološkega opisa posameznih ureditev in vrednosti del, tudi pregled del, ki jih ne bo izvedel koncesionar. Program izvedbe pripravi koncesionar in izvajalec gospodarske javne službe, za njegovo pripravo za obravnavo na vladi pa je odgovorno ministrstvo, pristojno za okolje in prostor, in ob soglasju pristojnega organa tiste lokalne skupnosti, ki se nahaja na območju, na katerega se nanaša program izvedbe. Navedeno izhaja iz 10. člena ZPKEPS-1.

Pripravo programa izvedbe, njegovo vsebino in postopek sprejema dokumenta podrobneje ureja točka 3.2.2 koncesijske pogodbe oziroma 12., 13. in 14. člen Aneksa št. 5 h koncesijski pogodbi:

1. Izvajalec gospodarske javne službe mora v treh mesecih po sprejemu prostorskega načrta za posamezno HE in potrditvi Elaborat razmejnitve infrastrukture skupaj s koncesionarjem drugih HE pripraviti program izvedbe.
2. Program izvedbe infrastrukturnih ureditev se pripravi skladno z prostorskimi načrtom.
3. Program izvedbe infrastrukturnih ureditev opredeljuje tudi način predaje infrastrukturnih objektov v last oziramo upravljanje.
4. Pri pripravi programa izvedbe se je dolžan izvajalec gospodarske javne službe ob sodelovanju koncesionarja drugih HE usklajevati z ministrstvom, pristojnim za okolje, ministrstvom, pristojnim za energetiko, ministrstvom, pristojnim za finance in lokalnimi skupnostmi, na območju katerih leži posamezna HE.
5. Koncedent za potrebe usklajevanja sestavi posebno komisijo.
6. Program izvedbe infrastrukturnih ureditev obsega zlasti :
  - a. Roke izvedbe posameznih ureditev.
  - b. Navedbo investitorjev posameznih ureditev, vključno z navedbo pregleda del, ki jih ne bo izvedel koncesionar drugih HE.
  - c. Način financiranja ureditev, določitev virov sredstev, način ter dinamika njihovega zagotavljanja..
  - d. Obseg in namen sredstev, katere v posameznem proračunskem letu zagotovi koncedent za posamezno ureditev in način ter dinamiko njihovega zagotavljanja.
7. Program izvedbe po pripravi in uskladitvi koncesionar drugih HE in izvajalec gospodarske javne službe pošljeta ministrstvu, pristojnem za okolje.
8. Ministrstvo, pristojno za okolje pridobi na program izvedbe soglasje ministrstva, pristojnega za energetiko in pristojnega organa lokalnih skupnosti, na območju katerih leži HE .

#### **4. Strokovne podlage za izdelavo Programa izvedbe objektov vodne, državne in lokalne infrastrukture ter objektov vodne in energetske infrastrukture v nedeljivem razmerju**

Osnovo za pripravo dokumenta *Programa izvedbe objektov vodne, državne in lokalne infrastrukture ter objektov vodne in energetske infrastrukture v nedeljivem razmerju* predstavljajo dokumenti :

- Uredba o državnem prostorskem načrtu za hidroelektrarno Brežice (Ur. list RS, št. 50/12).
- Idejni projekt HE Brežice, Ljubljana, marec 2012, izdelovalca IBE d.d., št. projekta IBBR-A200/037.
- DPN za HE Brežice, maj 2012, Izdelovalca Savaprojekt d.d., s pripadajočimi strokovnimi podlogami.
- Elaborat razmejnitve infrastrukture, kot mapa IDP za HE Brežice, izdelovalca IBE d.o.o., elaborat v sklopu projekta IBBR-A200/037.
- Druga strokovna literatura (elaborati, študije,...), pridobljena za potrebe IDP HE Brežice akumulacijski bazen.
- Pogodba za izvedbo del akumulacijskega bazena na HE Brežice št. 24-ZJN/2014 z izvajalcem del RIKO d.o.o.
- Program izvedbe objektov vodne, državne in lokalne infrastrukture ter objektov vodne in energetske infrastrukture v nedeljivem razmerju za izgradnjo HE Brežice, Leskovec pri Krškem, februar 2013, potrjeno s sklepom Vlade RS z dne 12.02.2013, št. sklepa 3551-72013/2.
- Program izvedbe objektov vodne, državne in lokalne infrastrukture ter objektov vodne in energetske infrastrukture v nedeljivem razmerju za izgradnjo HE Brežice – novelacija št. 1, Leskovec pri Krškem, maj 2016, potrjeno s sklepom Vlade RS z dne 7.7.2016, št. sklepa 36001-4/2016/3.

## II. IZGRADNJA UREDITEV Z NOVELIRANO OCENO FINANCIRANJA

### Detajlni prikaz razlogov za izvedbo dokumenta Program novelacija št. 2 :

#### 1. Sprememba terminskih planov izgradnje ureditev

Tokom priprave projektno tehnične dokumentacije je projekt infrastrukturnih ureditev na vplivnem območju HE Brežice predvsem iz finančnih razlogov deljen v dve fazi :

1. Prioriteta. – to so ureditve, katere je potrebno izvesti za možen dvig kote vode reke Save. To so ureditve nedeljive infrastrukture in sanacije morebitnih vplivov izgradnje ureditev na okolico. V času nastajanja tega dokumenta je izgradnja ureditev 1. prioritete dokončana, pridobljena je odločba o poskusnem obratovanju akumulacijskega bazena HE Brežice v letu 2017 v trajanju 12 mesecev in katera je podaljšana še za 12 mesecev, do septembra leta 2019. Podana je tudi vloga za pridobitev uporabnega dovoljenja izgrajenih ureditev na akumulacijskem bazenu HE Brežice, katera je trenutno v obravnavi na MOP, za katero smo prejeli uporabno dovoljenje v prvih dneh 2020, s strani MOP-DP, št. 35106-40/2017/28 1096-05 z dne 8.1.2020.
- 2.. Prioriteta – to so ureditve, katere je potrebno izvesti skladno z zahtevami DPN za HE Brežice vendar na dvig kote vode reke Save niso direktno vezane in predstavljajo sanacijo posrednih vplivov izgradnje akumulacijskega bazena na okolico ali pa so del gradnje ureditev poplavne varnosti na območju DPN za HE Brežice.

Prvotni terminski plan je zajemal izgradnjo vseh ureditev od 2013 do 2017. (rok dokončanja gradnje na HE Brežice, skladno s Program-om izvedbe infrastrukturnih ureditev za HE Brežice). Zaradi začetnih težav s financiranjem je v začetku investicije prišlo do odstopanj terminskih planov, katere nismo več izničili tokom poteka gradnje. Iz navedenega razloga je prišlo do spremembe terminskih planov in podaljšanja časa izgradnje nekaterih ureditev na območju HE Brežice. Tako je terminski plan dokončanja izgradnje vseh ureditev spremenjen za 2 leti, to je od 2015 do 2019.

Iz finančnih razlogov so tudi porazdeljene ureditve glede na prioritete :

1. Prioriteta. – to so ureditve, katere je potrebno izvesti za možen dvig kote vode reke Save. To so ureditve nedeljive infrastrukture in sanacije morebitnih vplivov izgradnje ureditev na okolico. V času nastajanja tega dokumenta je izgradnja ureditev 1. prioritete dokončana, pridobljena je odločba o poskusnem obratovanju akumulacijskega bazena HE Brežice v letu 2017 v trajanju 12 mesecev in katera je podaljšana še za 12 mesecev, do septembra leta 2019. Podana je tudi vloga za pridobitev uporabnega dovoljenja izgrajenih ureditev na akumulacijskem bazenu HE Brežice, katera je trenutno v obravnavi na MOP, za katero smo prejeli uporabno dovoljenje v prvih dneh 2020, s strani MOP-DP, št. 35106-40/2017/28 1096-05 z dne 8.1.2020.
- 2.. Prioriteta – to so ureditve, katere je potrebno izvesti skladno z zahtevami DPN za HE Brežice vendar na dvig kote vode reke Save niso direktno vezane in predstavljajo sanacijo posrednih vplivov izgradnje akumulacijskega bazena na okolico ali pa so del gradnje ureditev poplavne varnosti na območju DPN za HE Brežice.

V času gradnje je zaradi povečanega obsega gradnje (gradnja črpališč za namakanje kmetijskih površin, ...), dodatnih problematik izvedbe javnega razpisa za izvajalca del na območju HE Brežice, dodatnih usklajen z lokalno skupnostjo in zaradi problematik nedostopnosti izgradnje habitatov NH1 in NH2, prišlo do dodatnih odstopanj od potrjenih terminskih planov. Tako načrtujemo, da se bo pridobilo uporabno dovoljenje za izgrajen akumulacijski bazen s pripadajočo infrastrukturo še v letu 2019, ureditve 2. prioritete : izgradnja ureditev na pritokih, dokončanje gradnje poplavno varnostnih ureditev in dokončanje izvedbe sonaravnih ukrepov in naravovarstvenih ureditev pa bo presežen terminski plan za ocenjeno, 3 leta. **Tako načrtujemo, da se vsa dela na območju HE Brežice dokončajo do leta 2022.**

#### 2. Sprememba finančnih tokov izgradnje ureditev

V Programu izvedbe infrastrukturnih ureditev na HE Brežice je potrjena finančna konstrukcija z vlaganji koncedenta MOP v višini 156.718.409 EUR (*tekoče cene na 01/2012, vrednosti z DDV*) v obdobju 2013 – 2017.

V Programu izvedbe infrastrukturnih ureditev na HE Brežice – Novelacija št. 1 je podana novelacija finančne ocene izvedbe vseh ureditev. Pridobljen je izvajalec del za vodno infrastrukturo in vodno in energetska infrastrukturo v nedeljivem razmerju z ugodnejšimi finančnimi postavkami po pogodbenem popisu del, kot pa so bile prvotno ocenjene postavke gradnje za nedeljivo infrastrukturo. Tako je bilo ocenjeno, da je na navedeni način spremenjena investicijska vrednosti izvedbe nedeljive

infrastrukture napram prvotno ocenjeni vrednosti iz 156.718.409 EUR na 141.745.047 EUR (tekoče cene iz leta 2016, vrednosti z DDV) v obdobju 2015 - 2019 ali zmanjšanje investicijske vrednosti izgradnje ureditev na akumulacijskem bazenu HE Brežice za 14.973.362 EUR z DDV.

V Programu izvedbe infrastrukturnih ureditev na HE Brežice – Novelacija št. 2 je podana ponovna novelacija finančne ocene izvedbe vseh ureditev. Tokom gradnje je prišlo do manjših odstopanj od predvidenih finančnih ocen, katera pogojujejo potrebna dodatna sredstva za dokončanje izgradnje vseh ureditev. Tako so razlogi za povečan obseg stroškov predvsem v :

- nepredvidenih in dodatnih del v obsegu izgradnje objektov vodne infrastrukture in vodno in energetsko infrastrukturo v nedeljivem razmerju. Tako je tokom gradnje iz različnih tehničnih razlogov prišlo pri izgradnji posameznih objektov do povečanja osnovne cene, katera je povzročena iz tehničnih razlogov, ločeno za posamezni objekt. Za vse spremembe v gradnji so potrjeni gradbeni dnevniki, knjiga obračunskih izmer na osnovi potrjenih aneksov k gradnji posameznega objekta. Vse spremembe so sprotno potrjevane s strani vodilnih organov in nadzornega sveta INFRA d.o.o.
- izvedba poplačila odškodnine zasedbe zemljišč z boniteto višjo od 50 enot, kar je dodatni strošek zasedbe zemljišč, kateri ni bil prvotno upoštevan. Dodatno je izvedeno poplačilo spremembe namembnosti zasedenih zemljišč, katere je bilo potrebno pridobiti v last za potrebe izgradnje infrastrukturnih ureditev na območju HE Brežice. Tako je v času gradnje sprejet Zakon o spremembah in dopolnitvah Zakona o kmetijskih zemljiščih (Uradni list RS, št. 27/16), kateri v 3.ha členu navaja, citiramo : »Ne glede na tretji odstavek prejšnjega člena je pogoj za izdajo dovoljenja za gradnjo v skladu z zakonom, ki ureja gradnjo objektov za objekte državnega pomena, katerih investitor je Republika Slovenija in za katere je odmerjena odškodnina zaradi spremembe namembnosti višja od 2.000.000 eurov, plačilo polovice vrednosti odmerjene odškodnine zaradi spremembe namembnosti. Plačilo druge polovice je eden od pogojev za pridobitev uporabnega dovoljenja.«. Tako smo v upravnem postopku pridobitve gradbenega in uporabnega dovoljenja na HE Brežice izvedli poplačilo za zasedbo zemljišč z boniteto na 50 enot v višini 5.649.158 EUR. Strošek v času potrjevanja dokumentov Program in Program-a novelacije št 1 ni bil upoštevan, kar je povzročilo za cca. 5% dvig investicije na HE Brežice.
- pre nizkih projektantskih ocen, podanih v času Program- a novelacija št. 1

Tako je potrebno izvesti povečanje finančnih sredstev za izvedbo in izgradnjo vseh načrtovanih ureditev, katero je ocenjeno v skupni višini izvedbe in izgradnje vseh ureditev na območju HE Brežice **v končni ocenjeni višini sredstev 156.691.287 EUR z DDV, ocenjeno z Marec 2020.**

Pri oceni financiranja investicije povzeti v dokumentu Program izvedbe infrastrukturnih ureditev na HE Brežice, februar 2013, izraženo v indeksu, se ocena investicije še vedno pocenjuje napram prvotnim ocenam iz leta 2012 in z novo ocenjeno vrednostjo dosega indeks **99,98 %** prvotne finančne ocene.

Pri primerjavi financiranja investicije napram vmesni finančni oceni, povzeti v dokumentu Program izvedbe infrastrukturnih ureditev na HE Brežice – Novelacija št. 1, maj 2016, se investicijska ocena povečuje in z novo ocenjeno vrednostjo dosega indeks **110,54 %**.

### **3. Sprememba tehničnih rešitev izgradnje ureditev**

Prvotni dokument Program izvedbe infrastrukturnih ureditev na HE Brežice je povzel vse ureditve iz Uredbe o državnem prostorskem načrtu za območje hidroelektrarne Brežice (Uradni list RS, št. 50/12 in 69/13). Strokovne podlage za načrtovane posege so bile izdelane v IDP za HE Brežice.

Z novelacijo dokumenta Program izvedbe infrastrukturnih ureditev na HE Brežice – Novelacija št. 1, ni zavedeno nobenih sprememb v obsegu gradnje ali podanih novih obvez za izgradnjo ureditev. Tako obseg gradnje ostaja nespremenjen napram prvotno zastavljenemu obsegu.

**S ponovno novelacijo dokumenta Program izvedbe infrastrukturnih ureditev na HE Brežice – Novelacija št. 2 se obseg gradnje ne spreminja. Prvotno potrjeni obseg gradnje in potrjena gradnja v obsegu objektov in ureditev na območju DPN za HE Brežice se ne spreminja.**



V nadalje navedene spremembe se nanašajo le na tehnično rešitev izvedbe del, katera pa dosega enako predvidene učinke in rezultate, kot je bilo predvideno v DPN za HE Brežice :

- Sprememba tehnične izvedbe izgradnje protipoplavnih ureditev na območju Krške vasi in Velikih Malenc z izvedbo etapnosti gradnje ob upoštevanju ukrepov iz DPN za HE Mokrice,
- Sprememba izvedbe tehničnih rešitev na pritoku Drnik

#### 1. Sprememba tehnične izvedbe izgradnje protipoplavnih ureditev na območju Krške vasi in Velikih Malenc z izvedbo etapnosti gradnje ob upoštevanju ukrepov iz DPN za HE Mokrice

Pri tem je podana le manjša tehnična sprememba v obsegu izgradnje ureditev na območju DPN za HE Brežice. Sprememba se nanaša na pogoje in faznost izgradnje poplavno varnostnih ureditev na območju Krške vasi in Velikih Malenc ob upoštevanju pogojev tudi iz DPN za HE Mokrice. Tako je z upoštevanjem obeh DPN (za HE Brežice in HE Mokrice) **spremenjena le faznost gradnje** in opustitev izvedbe začasnih ukrepov poplavne varnosti, pri čemer ni spremenjena končna kota poplavno varnostnih ureditev.

V osnovnem dokumentu Program izvedbe infrastrukturnih ureditev na območju HE Brežice, Leskovec pri Krškem, februar 2013, je potrebno izvesti proti poplavno zaščito na območju Krške vasi in Velikih Malenc v obsegu, citiramo :

##### 2.11. Protipoplavna zaščita

*Ukrepi za zagotavljanje poplavne varnosti Krške vasi in Velikih Malenc*

(1) V Krški vasi se na levem bregu Krke dolvodno od mostu čez reko ob obstoječih zidovih, ki podpirajo vrtove, zgradi nov zid dolžine 275 m na izravnanim poteku gladine Q20Save–Q100Krke. Nad obrežnim zidom so v višini 1,0 m predvideni montažni elementi, katerih montaža je intervencijska ob morebitni napovedi katastrofalne visoke vode Save. Na jeklene nosilce v zidu se namesti tudi fiksna varovalna ograja. Del površin med Krko in predvidenim visokovodnem nasipom ostane poplavljen.

(2) V Krški vasi se na levem bregu Krke dolvodno od mostu čez reko izvede visokovodni nasip kot nadaljevanje obrežnega zidu v izvedbi nasipa z blagimi nakloni brežin. Visokovodni nasip poteka med reko in naseljem, na vzhodni strani Krške vasi do obstoječe poti. Obstoječa poljska pot in priključek na nadvoz čez avtocesto se povišata. Dolžina nasipa je približno 650m, njegova povprečna višina pa 1,5 m. Izvedejo se blagi nakloni brežin nasipa, tako da bo na njem mogoča tudi kmetijska raba.

(3) Na levem bregu Krke sta v Krški vasi kot protipoplavni ukrep predvideni retenziji, namenjeni zadrževanju notranjih voda do upada gladine v reki Krki. Za odvod notranjih voda iz retenzij se izvede prepust s povratno zaklopko v nasipu, skozi katerega bodo vode odtekle, ko bo upadla gladina Krke.

(4) Na desnem bregu Krke se v Velikih Malencah dolvodno od mostu čez reko izvede visokovodni nasip v dolžini 205 m in višini od 1,50 m do 2,35 m na niveleti v izravnanim poteku gladine Q20Save–Q100Krke ter varnostni višini 1,00 m. Na tem odseku se do izvedbe ukrepov, ki bodo izvedeni v okviru zgraditve HE Brežice in HE Mokrice ob nastopu visokih voda zagotovi zaščita pred poplavami zaradi vdora teh voda z zaporo ceste, namestitvijo montažnih elementov ali vreč s peskom.

(5) Za zbiranje notranjih voda ob visokih vodostajih Krke oziroma Save je predvidena retenzija, za prečrpavanje teh voda pa se uredi črpališče. Za njihov težnostni odvod je v nasipu predviden prepust s povratno zaklopko.

(6) Na desnem bregu Krke v Velikih Malencah (pri Prahu) se gorvodno od mostu čez reko izvede visokovodna zaščita v skupni dolžini 215 m. V dolžini 140 m se izvede lokalno zavarovanje z visokovodnimi nasipi višine od 1,50 m do 2,35 m na niveleti v izravnanim poteku gladine Q20Save–Q100Krke in varnostno višino 1,00 m. Visokovodni nasip ob objektih preide v obrežni zid v betonu dolžine 75 m, pri čemer se zviša obstoječa brežina Krke, obstoječi plato – parkirišče pa se čim bolj ohrani. Niveleta zidu je na izravnanim poteku gladine Q20Save–Q100Krke. Nad obrežnim zidom so v višini 1,0 m predvideni montažni elementi, katerih montaža je intervencijska ob morebitni napovedi katastrofalne visoke vode Save. V nadaljnjih fazah priprave projektne dokumentacije se preveri, ali je obstoječi objekt (prvi objekt gorvodno od mostu) treba sanirati ali zaščititi z visokovodnim zidom.

(7) V Velikih Malencah se na desnem bregu Krke poveča profil Globoškega potoka. Lokalno varovanje objektov na desnem bregu Krke gorvodno od Globoškega potoka se izvede z zidom do višine Q20Save–Q100Krke, nad njim pa se namestijo montažni elementi višine 1,0 m; zid preide v nasip (skupna dolžina protipoplavnih ukrepov je 175 m) do visokega terena. Poleg tega se poviša obstoječa cesta Krška vas–Velike Malence v dolžini 140 m z ureditvijo obstoječih dostopov na niveleti Q20Save–Q100Krke + 0,50 m; ob morebitni višji vodi se intervencijsko položijo vreče do višine montažnih elementov nad obrežnim zidom. Z načrtovanimi ukrepi se bodo oblikovale kasete; za odtok notranjih voda iz kaset ob nizkih vodostajih Globoškega potoka se izvedejo prepusti s povratno zaklopko, ob visokih vodostajih, ko ni mogoč težnostni odtok, pa se predvidi prečrpavanje.

(8) Na površinah med obstoječimi objekti in načrtovanimi visokovodnimi zaščitami so prepovedane kakršne koli gradnje ali drugi posegi, ki bi oteževali dostop do teh zaščit, ali nameščanje montažnih elementov za zaščito pred visokimi vodami.

(9) Na območju načrtovanih visokovodnih zaščit se ohranijo vsi obstoječi dostopi do Krke; ti dostopi se ob nastopu visokih voda zaprejo z montažnimi elementi ali vrečami s peskom.

(10) Visokovodni nasipi ob Krki se zatravijo. Na zračni strani nasipov in vzdolž zidov se zasadi avtohtona hidrofilna drevnina – drevesa, grmovnice in plezalke.

(11) Načrtovani ukrepi za zagotavljanje dokončne protipoplavne varnosti Krške vasi in Velikih Malenc, upoštevajoč visoke vode iz leta 2010, se izvedejo najpozneje do 30. 6. 2017.

V Programu izvedbe infrastrukturnih ureditev na območju HE Mokrice je potrebno izvesti proti poplavno zaščito na območju Krške vasi in Velikih Malenc v obsegu, citiramo :

#### 17. člen

(preureditev izlivnega dela Krke)

(1) Izlivni del Krke se preuredi na odseku v dolžini približno 2 km gorvodno od izliva pa do mostu v Krški vasi.

(2) Rečno dno Krke se prilagodi tako, da se zagotovijo ugodne razmere za vodne organizme. Sonaravni ukrepi se izvedejo tako, da se ohranijo rečne pretočne razmere na tem odseku Krke. Uporablja se material, značilen za Krko. Struga se izoblikuje tako, da se:

-na izlivnem odseku Krke zagotovi rečna pretočna ureditev,

-uredi prehod za vodne organizme na izlivu dolžine 250 m, širine 10 m in s hidravličnim padcem 5 m, ki ves čas omogoča prehodnost za vodne organizme med Savo in Krko,

-izvedejo štiri obsežna prodišča skupne površine približno 32 800 m<sup>2</sup>, ki se uredijo kot drstišča,

-na odsekih struge med prodišči prevelike globine zmanjšajo z izvedbo zasutja, tako da se ustvarijo različne globine v prečnem in vzdolžnem profilu struge ter da se zagotovi razgibano rečno dno, podobno sedanjim morfološkim razmeram v strugi Krke.

(3) Na odseku Krke med avtocestnim mostom in izlivom v Savo se leva brežina Krke nad koto zajezitve razširi za približno 30 m v dolžini 1 km, s čimer se poveča pretočni profil struge za obdobje visokih voda in ohranja pretočnost Krke kljub zasutju struge, tako da se zagotovi večja poplavna varnost Krške vasi in Velikih Malenc.

(4) Vzdolž razširjenega levega brega se zgradi visokovodni nasip dolžine 0,8 km, tako da se prepreči bočno izlivanje kalnih poplavnih voda Save v strugo Krke in dodatno ohranja znižanje visoke vode Krke v Krški vasi in Velikih Malencah.

(5) Krka se uredi tako, da ureditve skupaj s poglobljanjem rečnega dna Save pod HE Brežice in ureditvami v akumulaciji hidroelektrarne pozitivno vplivajo na razmere pri visokih vodah in da se zajezitev pri stoletni visoki vodi, upoštevaje hidrološke razmere septembra 2010 (stoletna Sava in stoletna Krka), na območju Krške vasi in Velikih Malenc zniža za vsaj 1,3 m.

(6) Z načrtovanimi ukrepi se zagotovi, da so količina in sestava substrata ter morfologija izlivnega dela Krke po izvedbi del enake ali boljše kot v obstoječem stanju, tako da se zagotovi dolgoročno ohranjanje populacij ribjih vrst v ugodnem stanju.

(7) Pred začetkom opravljanja del na izlivnem delu Krke se na jezu v Krški vasi po potrebi zgradi drča kot prehod za vodne organizme.

(8) Izlivni del Krke se uredi skladno z devetim odstavkom 18. člena te uredbe.

(9) Na desnem bregu Krke v bližini sotočja s Savo je na koti, ki bo nad gladino visoke vode Krke in Save, dopustna postavitve razgledne ploščadi, ki se vključno z morebitnimi podporami naredi v lesu.

Iz navedb v DPN za HE Brežice in HE Mokrice je razvidno, da je smiselno opraviti enovite gradbene posege na območju Krške vasi in Velikih Malenc in tako z enovito izgradnjo minimizirati stroške gradnje in poenotiti tehnično rešitev dvofaznega postopka gradnje poplavno varnostnih ureditev. Iz navedenega razloga se je v sklopu izgradnje ureditev na območju HE Brežice izgradila poplavno varnostna zaščita območja Krške vasi in Velikih Malenc pred visokimi vodami reke Krke in Globoškega potoka **z enovitim gradbenim posegom**, brez izvedbe začasnih tehničnih rešitev (poplavno varnostne stene, začasni višji nasipi, ...). Tako so načrtovane in izvedene ureditve poplavne varnosti (proti poplavni zaščitni nasipi, zidovi, dostopi in druga pripadajoča infrastruktura) načrtovani in izvedeni do kote 147 m n.v. na območju Krške vasi. Navedena višina je projektno potrjena, da zagotavlja ob izvedbi vseh načrtovanih ukrepov iz DPN za HE Brežice in DPN za HE Mokrice ustrezno poplavno zaščito obravnavanega območja, brez postavitve začasnih montažnih objektov. Tako je z ukrepi zagotovljena v sklopu DPN za HE Brežice le delna začasna poplavna varnost, katera bo po izgradnji ukrepov iz DPN za HE Mokrice celovita.

Predlog tehnične rešitve je projektno obravnavan ter potrjen v sklopu dokumenta Program izvedbe infrastrukturnih ureditev na HE Mokrice s sklepom Vlade RS št.: 36001-2/2017/2 z dne 28. 9. 2017, točka 2.2., zadnji odstavek.

Prav tako je predlog spremembe faznosti izgradnje ureditev poplavne varnosti na območju Krške vasi in Velikih Malenc potrjen s strani Občine Brežice, kjer je na Občinskem svetu Občine Brežice, na 11. redni seji z dne 18.4.2016 sprejet sklep pod obravnavano točko št. 6.1., da se upošteva podan predlog enofazne gradnje ureditev poplavne varnosti na območju Krške vasi in Velikih Malenc.

Skladno z potrditvami je pripravljena ustrezna projektno tehnična dokumentacija in izvedena izgradnja poplavno varnostnih ureditev na območju Krške vasi in Velikih Malenc. Gradnja je dokončana v letu 2019, v letu 2020 se načrtuje pridobitev ustreznih uporabnih dovoljenj za izgrajene ureditve ter dokončanje arheoloških del na obravnavanem območju.

## 2. Sprememba izvedbe tehničnih rešitev na pritoku Drnik

Ureditev Potočnice v dolžini približno 550 m: za zaščito Stare vasi pred 20-letnimi vodami se gorvodno od železnice skozi naselje poveča pretočni profil in poglubi dno; za utrditev dna in razgibanje vodnega toka se med nizke pragove vgradijo betonsko-kamniti talni pragovi, za premagovanje višinske razlike pa zgradijo kamnite drče. Obstoječe premostitve in prepusti se ohranijo in preuredijo. Brežina se zavaruje z vipo, kamnometom ter kamnom v betonu in kamnito zložbo v betonu, pri čemer se izvedejo globoke fuge in zagotovi razgibanost dna. Desni breg ob Mlinščici gorvodno od Stare vasi se poviša, gorvodno od tod pa se ohranijo poplavne površine Potočnice. Uredi se tudi izlivni odsek Drnika z zgraditvijo večjega škatlastega profila.

Pri spremembi tehnične rešitve se upošteva novo nastalo stanje lokalne ceste : Partizanska cesta v občini Krško, katera je tokom izvedbe ureditev po DPN za HE Brežice rekonstruirana. Tako je potrebno upoštevati novo nastalo stanje z izvedbo protipoplavnih ureditev, katere v minimalnem obsegu rušijo novo nastale ureditve :

Dolžina kanala in trasa predvidenega kanala potoka Drnik se prilagodi novo nastalem stanju na terenu. Trasa se oblikuje tudi skladno z smernicami o minimalnem posegu v prostor in ohranjanju obstoječe izgrajene infrastrukture. Pri tem se minimizirajo stroški posega in pri tem ohranja celovitost in funkcionalnost izgrajenih ureditev.

Za nameravane posege se pridobi mnenje (soglasje) vseh pristojnih institucij s prikazom sprememb napram DPN za HE Brežice.

### III. OBSEG IZGRADNJE UREDITEV – NI SPREMEMB

Obseg izgradnje ureditev s tem dokumentom Program novelacija št. 2, se napram prvotnem dokumentu Program izvedbe infrastrukturnih ureditev za HE Brežice, Leskovec pri Krškem, februar 2013, **ne spreminja**. Vse načrtovane ureditve in celoten obseg izgradnje objektov in ureditev v dokumentu Program novelacija št. 2 je identičen načrtovanem v prvotnem dokumentu, novelaciji št. 1 in obvezam koncesionarja v DPN za HE Brežice.

Prostorske ureditve, ki se načrtujejo v *Programu izvedbe infrastrukturnih ureditev za HE Brežice – Novelacija št. 2* so:

- akumulacijski bazen, visokovodno-energetskimi nasipi, drenažnimi kanali in drugimi pripadajočimi ureditvami (prelivni objekti, odlagališča za sedimente, poglobljanja struge),
- prehod za vodne organizme, drstišča in drugi habitati,
- nadomestni habitati, sonaravne ureditve, naravo varstveni ukrepi in mirna območja,
- ureditve za zavarovanje brežin na območju bazena,
- ureditve za reguliranje globine podzemne vode in zaščita pred njenimi vplivi,
- ureditve izlivnih delov pritokov Save in ureditev nekaterih pritokov v sklopu proti poplavnih ureditev, umestitev prodnih zadrževalnikov na območju DPN za HE Brežice,
- ureditve za zagotavljanje poplavne varnosti naselij na območju DPN za HE Brežice,
- dostopi do vode za namakanje in zajem požarne vode, za zaščito in reševanje ter rekreacijo,
- ureditve za protierozijsko zaščito na območjih zunaj bazena,
- ureditve na obstoječi državni in lokalni infrastrukturi, katere so potrebne za umestitev novih in rekonstruiranih ureditev v obravnavano območje v obsegu DPN za HE Brežice,

#### **OPOMBA :**

**Iz razlogov :**

1. Vsi dosedaj podani tehnični opisi v prejšnjem osnovnem Program-u, Februar 2013 in novelaciji št. 1 Program-a, Maj 2016 veljajo tudi za dokument Program novelacija št. 2.
2. Da je velika večina predvidenih ureditev že izgrajena in so podatki o gradnji na voljo na sedežu podjetja INFRA d.o.o.

**V tem dokumentu Program izvedbe infrastrukturnih ureditev za HE Brežice – novelacija št. 2, november 2019, dopolnjeno marec 2020, maj 2020, niso ponovno vneseni vsi opisi predvidene izgradnje ureditev na območju HE Brežice ampak samo ureditve in objekti, katere še niso izvedene in za katere je še potrebno izvesti financiranje ureditev.**

## 1. Povzetek opisov nameravane izgradnje ureditev, samo za objekte, kateri še z 31.12.2019 niso izgrajeni in za katere je se s tem dokumentom izvajata financiranje izgradnje ureditev in objektov

### ZEMLJIŠČA

#### 1. Raba zemljišč

Na območju državnega prostorskega načrta je glede na zasedbo zemljišč opredeljena ta njihova raba:

- zemljišča na območju prostorskih ureditev, ki jih določa ta državni prostorski načrt: to so območja izključne rabe za energetsko, vodno in prometno infrastrukturo, na katerih so dovoljeni le gradnja, obratovanje in vzdrževanje hidroelektrarne z vsemi pripadajočimi ureditvami, splavnice, protipoplavnih ukrepov, cest, zbirnega centra za ravnanje z odpadki in s tem povezanih drugih ureditev, vključno z rekreacijo, kakor je to določeno v tej uredbi;
- zemljišča na območjih za rekreacijo: to so območja izključne rabe za šport in rekreacijo ter spremljajoče dejavnosti;
- zemljišča na območjih za obrambne potrebe: to so območja izključne rabe za obrambne potrebe;
- zemljišča na območjih stavbnih zemljišč za bivanje: to so območja, na katerih se ohranja raba prostora; upoštevajo se pogoji omejene rabe iz 35. člena uredbe o DPN za HE Brežice;
- zemljišča na območjih, ki imajo funkcijo zadrževanja visokih voda: to so kmetijske in gozdne površine, ki ohranjajo obstoječo namembnost; upoštevajo se pogoji omejene rabe iz 33. in 34. člena te uredbe;
- zemljišča na območjih voda: to so območja površinskih voda, na katerih se izvajajo vodnogospodarske ureditve in dejavnosti s področij rabe voda, športa in rekreacije ter urejajo nadomestni habitati;
- zemljišča pod dostopno cesto na odseku, na katerem poteka na viaduktu: to so zemljišča, ki se delno uredijo kot nadomestni habitat NH4.
- nakup zemljišč za izgradnjo vseh nedokončanih ureditev.
- predaja izgrajenih ureditev v last in upravljanje do končnih uporabnikov (lastnikov) izgrajenih ureditev.

#### 2. Prenos zemljišč na območjih nadomestnih habitatov v upravljanje

Investitor po izdaji mnenja iz predzadnjega odstavka 12. člena prenese zemljišča na območju nadomestnega habitata NH 3 (nadomestni gozd in travniki) v upravljanje Skladu kmetijskih zemljišč in gozdov Republike Slovenije, zemljišča na območjih nadomestnih habitatov z vodnimi površinami (NH1, NH2, NH4, NH 5 in NH6) pa Agenciji Republike Slovenije za okolje.

#### 3. Sanacije objektov ter odškodnine

Kleti stanovanjskih, poslovnih in drugih objektov, ki bi jih ogrožala dvignjena kota gladine podzemne vode, se sanirajo ali ščitijo s tesnitvijo kleti ter ureditvijo drenaže glede na konstrukcijo in geometrijo objektov ter koto gladine vode. Če kleti tehnično ni mogoče zavarovati ali so ukrepi dražji od njene vrednosti, se v dogovoru z lastniki zagotovita odškodnina za zmanjšano uporabnost kleti in izoliranje zgornjega dela objekta ali zgradi nadomestni objekt v sklopu funkcionalnih zemljišč obstoječih objektov ali pa izvede drugo ustrezno nadomestilo.

Podrobnejši način sanacije se določi za vsak objekt posebej glede na njegovo konstrukcijo in obliko, material, geološke razmere in višino podtalnice ter v dogovoru z lastnikom.

Za nadomestitev nepremičnin in škode na njih se ob upoštevanju utemeljenih zahtev lastnikov zagotovi ustrezna nadomestna nepremičnina oziroma plača odškodnina.

Dopustni so tudi odkupi in rušitve drugih objektov, če se na podlagi podrobnejših podatkov, analiz in projektnih preveritev izkaže, da sanacijski ukrepi niso smiselni, ker bi bili stroški sanacije višji od vrednosti objekta.

### VPLIVI NA CESTNO OMREŽJE

Poleg obveznosti, navedenih v predhodnih členih te uredbe, morajo investitorji in izvajalci med gradnjo tudi:

- organizirati gradbišče tako, da gradbiščne baze ne bodo umeščene v neposredni bližini naselij, na območjih naravne in kulturne dediščine ter na drugih varovanih območjih; k elaboratu organizacije gradbišča pridobi investitor soglasje lokalne skupnosti in potrebna druga soglasja pristojnih služb;

- zagotoviti posnetek stanja obstoječih cest in drugih površin, po katerih bo potekal gradbiščni promet oziroma po katerih se bodo izvajale preusmeritve prometa med gradnjo;
- glede na potrebe gradnje se lahko načrtujejo tudi nove gradbiščne poti, s katerimi se bo prevoz med gradnjo čim bolj izognil naseljem. Te poti se po končani gradnji lahko rekultivirajo;
- zagotoviti ustrezno odvijanje motornega in pešaškega prometa po obstoječem omrežju cest in poti, tako da se prometna varnost ne bo zmanjšala;
- zagotoviti ukrepe na obstoječem cestnem omrežju v takšnem obsegu, da se prometna varnost zaradi gradnje ne bo poslabšala; zagotoviti dostope, ki so bili zaradi gradbenih posegov prekinjeni; urediti tudi dostope, ki nadomeščajo prekinjene obstoječe poti in v tej uredbi niso določeni, bodo pa utemeljeno zahtevani v postopku pridobitve dovoljenja za gradnjo;
- zagotoviti funkcionalnost intervencijskih dostopnih poti za potrebe NEK;
- zagotoviti, da dostopne poti ne bodo prečkale objektov in območij kulturne dediščine;
- zagotoviti, da se odlagališča presežkov gradbenega materiala, gradbiščni objekti, skladišča materiala in druge ureditve v sklopu gradbišča umestijo samo na območjih državnega prostorskega načrta in na predhodno arheološko pregledanih območjih, ne pa na objektih ali območjih kulturne dediščine;
- zagotoviti, da se infrastruktura ne prestavlja na območja kulturne dediščine in da se križanja infrastrukture izvedejo tako, da te dediščine ne prizadenejo;
- sproti rekultivirati območja posegov;
- pred začetkom del ustrezno urediti vse ceste za morebitni obvoz ali promet med gradnjo, po končani gradnji pa odpraviti vse poškodbe na teh cestah;
- ustrezno zaščititi infrastrukturne objekte, naprave in druge objekte, tako da se zagotovi nemotena oskrba po vseh obstoječih infrastrukturnih vodih in napravah, po končani gradnji pa odpraviti poškodbe na njih;
- med gradnjo zagotoviti vse potrebne varnostne ukrepe za preprečitev čezmernega onesnaženja tal, vode in zraka ob transportu, skladiščenju in uporabi škodljivih snovi, ob neizvedbah pa zagotoviti takojšnje ukrepanje ustrezno usposobljenih delavcev.

## **BAZEN IN SPODNJA STRUGA**

Spodnja struga dolvodno od HE Brežice se poglobi na odseku od jezovne zgradbe do meje območja državnega prostorskega načrta, in sicer v širini obstoječega dna brez širjenja struge.

Po končani gradnji je potrebno izvesti :

1. monitoringe obratovanja ali po končanem poskusnem obratovanju, kjer se prioriteto obravnavajo vplivi talnih in zalednih voda, sprememba kvalitete voda in drugi vplivi, ki odstopajo od projektno predvidenih rešitev.
2. Nakup zemljišč za izgradnjo vseh nedokončanih ureditev.
3. Predaja izgrajenih ureditev v last in upravljanje do končnih uporabnikov (lastnikov) izgrajenih ureditev.

Po končani gradnji in pridobljenem uporabnem dovoljenju za akumulacijski bazen HE Brežice se izvede predaja izgrajenih ureditev do naročnika in poplačilo vseh obveznosti s strani naročnika do izvajalca.

## **VODNE UREDITVE IN PROTIPOPLAVNA ZAŠČITA**

Za zagotavljanje poplavne varnosti naselij na levem in desnem bregu se izvedejo visokovodni nasipi.

Visokovodni nasipi se izvedejo s krono v okvirni širini 4,0 m in z naklonom brežine 1: 2 na vodni strani. Trase nasipov potekajo vzdolž starih rokavov ter obstoječih drevesnih in grmovnih živic z okvirnim odklikom približno 4,0 m. Na zračni strani je lahko naklon brežine od 1: 2 do 1: 10. Nasipi se zatesnijo z uporabo glinenega jedra ali bentonitno tesnilno folijo. Za njimi se izvedejo retenzije za padavinske vode in prepusti s povratnimi zaklopkami.

Zaščita pred visokimi vodami se izvede na teh odsekih:

- Šentlenart – visokovodni nasip dolžine približno 2 084 m, retenzija, prepust s povratno zaklopkom,

- Gornji Lenart – visokovodni nasip dolžine 890 m, dve retenziji, dva prepusta s povratno zaklopko,
- Spodnji Stari Grad – zahodna in severna brežina gramoznice pri Starem Gradu morata biti izvedeni ali ohranjeni na koti, višji od 151,90 m n. m., s čimer se prepreči tok vode proti Spodnjemu Staremu Gradu ob aktiviranju visokovodnega preliva v inundacijo; drenažna kanala, ki se na zahodni strani izlivata v gramoznico, se na iztokih opremita s povratno zaklopko,
- Mrtvice in Brege – visokovodna zaščita je predvidena na območju starih rokavov in depresij. Skupna dolžina visokovodnih nasipov v Mrtvicah je 510 m, v Bregah pa 205 m,
- Žadovinek – visokovodni nasip dolžine približno 860 m, retenzija, prepust s povratno zaklopko; trasa nasipa poteka v dolžini 474 m po trasi predvidene obvoznice industrijske cone Žadovinek in krožišča na desnem bregu Save ter v dolžini 160 m po trasi občinske ceste – severnega priključka krožnega križišča na desnem bregu. Dolvodno od trase obvoznice je dolžina visokovodnega nasipa 220 m,
- Krško – visokovodni zid za zaščito obstoječega igrišča gorvodno od stadiona v dolžini 145 m in višini 1,90 m. Na vodni in zračni strani se izvede nasip za optično znižanje višine zidu. Za odvajanje padavinskih voda s površine med zidom in cesto se izvedejo ureditve za prečrpavanje. Gorvodno od zidu se v dolžini 110 m teren dvigne na koto 100-letne visoke vode za zaščitno športne površine pred poplavami.

Na območjih potekov visokovodnih nasipov po trasah obstoječih prometnic in na območjih križanj se zagotovi ustrezna prilagoditev nivelet cest in poti, tako da se ohranijo vse obstoječe povezave.

Nasipi ob avtocestnih podvozih se zvišajo na ustrezno višino, tako da se preprečita njihova poplavitve iz Save in pretok vode iz retenzije ob bazenu HE Brežice na drugo stran avtoceste; prepreči se tudi pretok vode ob poplavah po betonski cevi pod avtocesto.

Ureditve za zagotavljanje poplavne varnosti naselij zunaj vplivnega območja HE Brežice:

Za zagotovitev poplavne varnosti naselij oziroma objektov se izvedejo ukrepi za ureditev pritokov Save: Močnika na območju Zgornje Pohance ter Žlapovca in Potočnice gorvodno od izlivnih delov na urbaniziranih območjih.

Ureditev Močnika na območju Zgornje Pohance: za zaščito poselitve pred 100-letnimi vodami se izvede ureditev v dolžini približno 1 130 m. Poveča se profil korita, korito pa se zavaruje z drčami in talnimi pragovi s poglobitvijo pod pragom ter oblikovanim profilom za pretok nizkih voda. Zavarujejo se tudi brežine, in sicer s kamnito oblogo do gladine Q20, zafugirano s humusom, tako da se omogoči čim hitrejša zarast. Obloge na brežini nad gladino Q20 se pokrijejo s humusom in zatravijo, tako da ne bodo vidne. Nožica se zavaruje s piloti, dodatno pa se po brežini izvedejo vrbovi popleti. Na odsekih, na katerih zaradi obstoječih objektov ni dovolj prostora, so predvideni obrežni zidovi. Zaradi spremembe poteka obstoječe struge in širitve se spremenijo dostopne poti do objektov in obdelovalnih površin, odstranjene brvi pa nadomestijo.

Ureditev Žlapovca: za zadostno varnost poselitve tega dela Krškega pred 100-letnimi vodami sta predvidena novo prekritje gorvodno od izlivnega dela do Ceste krških žrtev za Q100 in prodni zadrževalnik. Poveča se profil v dimenzijah b/h = 2,50 m/2,00 m, v dolžini 140 m od že izvedenega prekritja na izlivnem odseku do prečkanja s plinovodom po obstoječi trasi, vključno s prekritjem, tako da se bodo prevajale 100-letne visoke vode in bo mogoče tudi vzdrževanje. Na območju prečkanja s plinovodom se zgradi dva cevna prepusta Ø 100, na odseku med Cesto krških žrtev in Leskovškovo cesto pa se ohrani obstoječe prekritje. Gorvodno od obstoječega vtoka v prekritje se izvede prodni zadrževalnik s prostornino približno 145 m<sup>3</sup>. Zaplavni prostor se po zapolnitvi očisti, dostop pa uredi po poti na levem bregu Žlapovca. Gorvodno od prekritega odseka se izvede sanitarni posek po brežinah v dolžini približno 350 m. Zagotovijo se redno opazovanje razmer v zaledju, čiščenje zaplavne prostora in sprotno saniranje morebitnih poškodb.

Ureditev Potočnice v dolžini približno 550 m: za zaščito Stare vasi pred 20-letnimi vodami se gorvodno od železnice skozi naselje poveča pretočni profil in poglobi dno; za utrditev dna in razgibanje vodnega toka se med nizke pragove vgradijo betonsko-kamniti talni pragovi, za premagovanje višinske razlike pa zgradijo kamnite drče. Obstoječe premostitve in prepusti se ohranijo in preuredijo. Brežina se zavaruje z vipo, kamnometom ter kamnom v betonu in kamnito zložbo v betonu, pri čemer se izvedejo globoke fuge in zagotovi razgibanost dna. Desni breg ob Mlinščici gorvodno od Stare vasi se poviša, gorvodno od tod pa se ohranijo poplavne površine Potočnice. Uredi se tudi izlivni odsek Drnika z zgraditvijo večjega škatlastega profila. Dolžina se prilagodi predvideni trasi kanala. Trasa se oblikuje tudi skladno z smernicami o minimalnem posegu v prostor in ohranjanju obstoječe izgrajene infrastrukture.

Na odsekih, na katerih bodo potrebni večji posegi v struge, se takoj po končanih zemeljskih delih zasadijo drevesa in grmovnice avtohtonih hidrofilnih vrst z naravno razmestitvijo na zgornjem delu brežin nad zavarovanjem, spodbudi se tudi razvoj naravne zarasti, pri čemer se upošteva obstoječi krajinski vzorec.

Ukrepi za zagotavljanje poplavne varnosti Krške vasi in Velikih Malenc :

Grajeni ukrepi v območju Krške vasi in Velikih Malenc se zaključijo in za dokončane ureditve se predajo do končanih upravljalcev izgrajenih ureditev in objektov, ločeno po funkcionalnosti in namenu.

Na površinah ob obstoječih objektih v bližini načrtovanih visokovodnih nasipov in zidov nista dopustni umeščanje objektov in izvajanje posegov, ki bi onemogočili ali otežili dostop do nasipov in zidov ter dostavo in nameščanje montažnih protipoplavnih elementov.

## VPLIVI NA NARAVNO, URBANO IN RURALNO KRAJINO

Na območjih, določenih v uredbi o DPN za HE Brežice, se izvedejo omilitveni ukrepi vzpostavitve nadomestnih habitatov.

Na celotnih območjih, določenih v točki 4. člena uredbe o DPN za HE Brežice, se do začetka urejanja nadomestnega habitata ohrani nespremenjena kmetijska raba ali se ta raba prilagodi pogojem za izvedbo nadomestnega habitata.

Za nadomestitev naravovarstveno pomembnih habitatnih tipov v gramoznici Vrbina ter na gozdnih in travniških površinah, ki bodo trajno izgubljeni zaradi ureditve bazena in odlagališč sedimenta, se uredijo nadomestni habitati, s katerimi bodo zagotovljene ugodne razmere za razvoj naravne sukcesije in vrst. Nadomestne gramoznice (NH1, NH2, NH4 in NH5) se urejajo na približno 45 ha vodnih površin z napajanjem iz podzemne vode, in sicer s postopnim izkopom gramoza tako, da se v čim krajšem času pridobijo čim večje vodne površine z urejenimi brežinami. Poskrbi se za zasaditev avtohtonega hidrofilnega rastja, ki bo v najkrajšem možnem času sprožila naravno sukcesijo ob hkratnem črpanju gramoza vse do predvidenih končnih meja vsakega nadomestnega habitata. V vodi ob južnem bregu NH1, ob polotočku ter ob vzhodni strani otočka med NH1 in NH2 se uredijo strukture – otočki z uporabo debel in skal, ki bodo primerni za močvirsko sklednico. Na zahodni strani otočka med NH1 in NH2 se uredi habitat, primeren za malega martinca; peščene brežine se izvedejo položno v nagibu 1: 5 z zveznim preходом v naravno brežino. Vsaj tretjina novonastalih brežin NH2 se na zgornjem, suhem delu izvede v nagibu 1: 5 in zveznim preходом v naravno brežino.

Na brežinah ter po nasipu NH1 in NH2 se zasadijo obrečno vrbovje, jelševje in jesenovje ter dob. V gramoznicah se zasadi vodno rastje (navadni rogolist, klasasti in vretenčasti rmanec, črnordeča in dolgolistna ostrica, bleščeči dristavec, suličastolistni porečnik, nemška in vodna perunika ter podobno).

Dostopi do vode se na območju NH1 ne načrtujejo.

Na območju nadomestnega habitata NH1-gramoznice je dopustno veslanje od 1. julija do 15. septembra. Organizirane veslaške tekme naj se končajo do 18. ure. Plovna pot je dopustna 15 m od brežin, v ta namen se vzdolž slednjih postavijo varovalne boje.

Na območju nadomestnih habitatov se letno spremlja stanje vrst in habitatnih tipov.

Strokovni nadzor pri vzpostavitvi nadomestnih habitatov izvaja Zavod Republike Slovenije za varstvo narave, ki izda tudi mnenje, da je nadomestni habitat vzpostavljen.

Med gradnjo in obratovanjem hidroelektrarne se zagotovi vzdrževanje habitatov.

Na odsekih, na katerih bodo potrebni večji posegi v struge, se takoj po končanih zemeljskih delih zasadijo drevesa in grmovnice avtohtonih hidrofilnih vrst z naravno razmestitvijo na zgornjem delu brežin nad zavarovanjem, spodbudi se tudi razvoj naravne zarasti, pri čemer se upošteva obstoječi krajinski vzorec.

Celotno območje urejanja se pred gradnjo foto dokumentira v skladu z navodili službe, pristojne za ohranjanje narave.

Pri urejanju nadomestnih habitatov gramoznic se upoštevajo te zahteve:

- pred potopitvijo gramoznic se zagotovi fizična premestitev odmrlih in požaganih starih dreves skladno z določili 12. člena te uredbe in manj mobilnih živalskih vrst, npr. močvirske sklednice, v nadomestne biotope ali začasno v druge biotope, iz katerih bodo vanje premeščene po njihovi dokončni ureditvi;
- pred potopitvijo gramoznice Vrbina se larve kačjih pastirjev in osebkov močvirske sklednice preselijo v NH1 in NH2;
- polovica vseh načrtovanih nadomestnih habitatov se uredi pred začetkom polnitve bazena, preostale ureditve pa se začnejo izvajati po prvi polnitvi in se izvedejo postopno v nadaljnjih letih glede na dinamiko pridobivanja gramoza iz gramoznic;
- na začetku fizičnega poseganja v območje gramoznice Vrbina mora biti funkcionalnih 50 % vodnih habitatov. Območje gramoznice Vrbina obsega vodno površino in pas zemljišča širine 40 m ob gramoznici;



-na območju nadomestnih habitatov se v soglasju s službo, pristojno za varstvo narave, uredijo dostopne in učne poti, namestijo opazovalnice za ptice in informativne table ter izvedejo druge ureditve, povezane z vzdrževanjem in promocijo habitatov;

-na območjih nadomestnih habitatov niso dopustne športne dejavnosti in ribolov, razen v delu območja NH1, na katerem je dovoljeno veslanje. Časovni raspored in vrste dejavnosti na teh območjih ter predstavitve se prilagodijo ekološkim zahtevam prisotnih vrst in drugim značilnostim posameznega nadomestnega habitata.

Vse nove zasaditve se načrtujejo ob upoštevanju obstoječega krajinskega vzorca obvodne zarasti, drevesnih gruč, posamičnih dreves in živice ob poteh ter vrstne sestave obstoječega rastja.

Na čim daljših odsekih brežin Save se ohrani obstoječe rastja. Posekano obrežno rastje se nadomesti z zasaditvijo avtohtonih vrst drevnine na brežinah bazena, ob novih gramoznicah ter v obvodnem prostoru potokov Močnik, Struga in Potočnica na odsekih, kjer bo to mogoče, še pred začetkom poseganja v obstoječe obrežno rastje ob Savi.

Obstoječe rastje se ohranja na območjih, na katerih ni načrtovane prostorske ureditve oziroma posegi v prostor. Posebno pomembna je ohranitev starejših vrbovih, dobovih in drugih listopadnih sestojev ter suhih travnikov. Na odsekih brežin bazena, na katerih niso predvidene ureditve brežin s kamnitimi oblogami, se zagotovijo sonaravne oblike utrditve brežin ter zasaditev avtohtonih vrst grmovnic in plezalk. Uredi se čim več takšnih habitatov, ki bodo omogočili tudi uspevanje dreves. Na brežinah s kamnitimi oblogami na območju nihanja gladine vode v bazenu se zasadijo plezalk in grmovne vrste vrb. Po zgraditvi nasipov in ureditvi brežin se nemudoma začne sanacija območja.

Pri urejanju površinskih voda in načrtovanju ureditev za uravnavanje dinamike in gladine podzemne vode se praviloma zagotavlja ohranitev sedanjih vodnih razmer v vodotokih, pa tudi na mokriščih oziroma površinah, ki so danes pod vplivom visokih voda.

Z ureditvami visokovodno-energetskih nasipov ter uravnavanjem vodnega režima na kmetijskih in gozdnih površinah na desnem bregu Save se prepreči pogostejše poplavljanje suhih travnikov na območjih Natura 2000.

Protipoplavni nasipi se uredijo tako, da bodo omogočali nemoten prehod dvoživkam na mrestišča.

Z zgraditvijo tesnilnih zaves in drenažnih kanalov ter drugimi ustreznimi ukrepi se prepreči dvig podzemne vode, ki bi ogrozil obstoj suhih travnikov na območjih Natura 2000. Ureditve ne smejo potekati preko suhih travnikov, zato da njihova površina ostane nezmanjšana.

Pri zemeljskih delih se izvajajo ukrepi za preprečitev razvoja invazivnih vrst steblik, tako da se ustrezno ravna z zemljinjo, v kateri so ostanki teh rastlin, in prepreči njihov nadaljnji obstoj.

Po končanih delih v okviru načrtovanih ureditev se zagotovi sanacija poškodovanih površin (območje gradbišča) in zatravitev z uporabo travne mešanice v sestavi, podobni rastju na obstoječih ekstenzivnih travnikih.

Pri urejanju brežin bazena in pritokov Save se upoštevajo te zahteve:

- pritoki Save se urejajo le v nujnem obsegu, in sicer s sonaravnimi ukrepi in uporabo naravnih materialov,
- na območjih, na katerih bo treba odstraniti obvodno zarast ali omejkje, se zagotovi ustrezna nadomestitev z zasaditvijo avtohtonih vrst drevnine,
- kjer se posegom v brežine pritokov ni mogoče izogniti, se za utrjevanje uporabljajo naravni materiali in oblikujejo brežine z razgibanimi nakloni,
- pri pritokih, v katerih so pomembnejše ribe z naravovarstvenega in ribogojnega vidika, se njihovi izlivi v bazen ali strugo Save uredijo tako, da je mogoč prehod rib iz akumulacije hidroelektrarne v pritoke in obratno, tako da se zagotovi nemotena prehodnost vodnih koridorjev vidre,
- predvideni zadrževalniki plavin na pritokih Save ne smejo onemogočati gorvodnega in dolvodnega prehajanja vodnih organizmov,
- na vodni strani brežin akumulacije naj se na mestih, na katerih je to hidravlično izvedljivo, oblikujejo manjši zalivi velikosti od 2 do 10 metrov z različnimi globinami vode (sipine, tolmuni).

Na ureditvenem območju državnega prostorskega načrta se gensko ali drugače biotehnoško spremenjeni organizmi ne smejo spuščati v naravo.

Med gradnjo se prepreči izcejanje snovi, ki so strupene ali škodljive za vodne organizme ali onesnaženje z nevarnimi gradbenimi odpadki. Zemeljska dela se izvajajo tako, da se ne ustvarjajočasne ali trajne mrtvice oziroma ribje pasti.

Za preprečitev svetlobnega onesnaževanja se dela med gradnjo v čim večjem obsegu opravljajo podnevi, ponoči pa le v izjemnih primerih in na omejenem območju. Za osvetljevanje se uporabljajo zasenčena svetila in s čim manjšo emisijo ultravijolične svetlobe.

Izvajalci morajo posege čim bolj prilagoditi življenjskemu ciklu živali:

- v Savi ter potokih Potočnica, Močnik in Struga se vsi posegi načrtujejo zunaj časa drsti nesalmonidnih vrst rib, ki traja od 1. marca do 30. junija, in se izvedejo kar najhitreje, da bo vpliv na ribe čim manjši;
- posegi na območje gramoznice Vrbina in širše območje potoka Struga se začnejo izvajati v avgustu ali pozneje, ko so paglavci dvoživk že preobraženi in imajo možnost umika iz vodnih habitatov;
- odvažanja proda in poglobljanja struge ter povečevanja naravne kalnosti naj, kolikor je to mogoče, ne bo v življenjsko pomembnih obdobjih živali.

Če bodo parametri za ciprinidne vode presegli mejne vrednosti, določene v predpisih s področja kakovosti površinskih voda za življenje sladkovodnih vrst rib, koncesionar s svojim delovanjem ne sme poslabšati kakovosti vode na območju koncesije, za zagotovitev predpisane kakovosti vode reke Save pa je odgovoren Koncedent. Izvzeti so dogodki, ki so opredeljeni kot višja sila.

Na območjih naravnih vrednot ali v njihovi neposredni bližini se ob morebitnih posegih, ki bi ta območja kakor koli ogrozili, zaradi evidentiranja novih naravnih vrednot in njihovega ohranjanja zagotovi naravovarstveni nadzor območne službe, pristojne za varstvo narave. Zagotovi se tudi občasen naravovarstveno-geološki nadzor nad zemljskimi deli. O morebitnih posebnostih ali najdbi se obvesti ministrstvo, pristojno za varstvo okolja, oziroma območna služba, pristojna za varstvo narave. Zagotovi se naravovarstveno ukrepanje ob odkritju najdb, za katere se upravičeno domneva, da imajo lastnosti naravnih vrednot, ter za ohranitev teh vrednot v skladu s predpisi, ki urejajo področje ohranjanja narave, in v skladu z Naravovarstvenimi smernicami za državni prostorski načrt za območje HE Brežice, ki jih je izdal Zavod Republike Slovenije za varstvo narave, Območna enota Ljubljana, junija 2008.

Pri načrtovanju in izvajanju posegov v prostor se upoštevajo usmeritve, izhodišča in pogoji za varstvo naravnih vrednot in zavarovanih območij ter ohranjanje biotske raznovrstnosti, ki so navedeni v naravovarstvenih smernicah iz prejšnjega odstavka tega člena in navajajo posebno varstveno območje pSCI 3000227 Krka (območje Natura 2000), ekološko pomembno območje Save od Radeč do državne meje, predlog območja Natura 2000 spodnja Sava (pSCI), naravne vrednote Stari Grad – gramoznica, 8169 V Močnik, 8336 Struga, 128 V Krka in predlog naravne vrednote gramoznica Vrbina.

Ribiško gospodarjenje v bazenu se uskladi z novimi razmerami, kar se opredeli v ribiško-gojitvenih načrtih.

Izvajalci vsaj 14 dni pred začetkom posegov v vodotoke obvestijo pristojno ribiško družino, ji predložijo časovni načrt gradnje in omogočijo dostop do gradbišča, pa tudi nadzor nad spremembami v vodnem in obvodnem prostoru.

Investitor po izdaji mnenja iz predzadnjega odstavka 12. člena prenese zemljišča na območju nadomestnega habitata NH 3 (nadomestni gozd in travniki) v upravljanje Skladu kmetijskih zemljišč in gozdov Republike Slovenije, zemljišča na območjih nadomestnih habitatov z vodnimi površinami (NH1, NH2, NH4, NH 5 in NH6) pa Agenciji Republike Slovenije za okolje.

## 2. Ocena investicije z navedbo ocene ureditev in aktivnosti

V obdobju 2020 – 2022 bodo potekale aktivnosti izgradnje ureditev on koriščenje sredstev v obsegu :

1. Dokončanje izgradnje vodne infrastrukture za potrebe izgradnje protipoplavne zaščite na celotnem območju DPN za HE Brežice v obsegu :
  - Dokončanje izgradnje poplavno varnostnih ureditev na območju Krške vasi in Velikih Malenc v ocenjeni višini potrebnih sredstev do 254.416 EUR;
  - Dokončanje izgradnje poplavno varnostnih ureditev na pritokih Potočnica, Drnik, Žlapovec, Močnik in drugih manjših pritokih. Potrebna sredstva so ocenjena v višini 1.650.000 EUR v letu 2020 - 2022;Oba navedena ukrepa sta ocenjena v skupni višini vlaganj 1.904.416 EUR.
2. Dokončanje izgradnje sonaravnih ureditev in vzpostavitve habitatov. V ta namen so potrebna sredstva ocenjena v višini 467.003 EUR v letih 2020 - 2022.
3. Ureditve cestne infrastrukture in sanacije prekomernega koriščenja cestnega omrežja:
  - Dokončanje izvedbe zavarovanja mostnih opornikov. V ta namen so potrebna sredstva ocenjena v višini 750.000 EUR v letu 2020 - 2021,
  - Izvedba sanacijskih del na cestnem omrežju. V ta namen so potrebna sredstva ocenjena v višini 269.000 EUR v letu 2020 - 2021,Oba navedena ukrepa sta ocenjena v skupni višini vlaganj 1.019.000 EUR.
4. V okviru ureditev bazena in spodnje struge je potrebno izvesti dokončanje poglobljanja podslapja HE. V ta namen se načrtuje koriščenje sredstev v višini 782.771 EUR v letih 2020 in 2021;
5. Za poplačilo že sklenjenih pogodb v teku do pogodbenih izvajalcev del, v višini 6.790.717 EUR (na marec 2020).
6. Za izvedbo sanacij morebitnih vplivov, ki bodo izkazani tekom obratovanja akumulacijskega bazena HE Brežice v sklopu vsakoletnega opazovanja akumulacijskega bazena, je predvideno koriščenje sredstev v višini 77.886 EUR v obdobju od 2020-2022. Sredstva so opredeljena kot »nepredvidena sredstva«. Takšen način opredelitve sredstev nastaja zaradi negotovosti potreb po morebitnih sanacijah. Tokom izgradnje ureditev obstaja možnost, da bo potrebno še opraviti dodatna dela v obsegu nepredvidenih sanacij na območjih, kjer je prišlo do nepričakovanih in nenačrtovanih negativnih vplivov izgradnje ureditev. Predvsem se ukrepi nanašajo na sanacijska dela po nepričakovanem vplivu zalednih voda, katera lahko nepričakovano povzročijo škodo v zaledju grajenih ureditev.
7. V sklopu ustanovnih vlaganj je potrebno izvesti :
  - Za dokončanje obsega načrtovanja je potrebno zagotoviti še predvidoma 95.225 EUR. V ta nabor šteje pridobitev dokumentacije za načrtovano izgradnjo ureditev in vpise in spremembe uradnih evidenc na območju DPN za HE Brežice.
  - Dokončanje in izvedba izvedbene projektne dokumentacije za izgrajene ureditve, izdelava projektne in druge tehnične dokumentacije za izvedbo gradnje. Za ocenjeno vsebino se načrtuje financiranje v višini 204.775 EUR.Obe navedeni aktivnosti sta ocenjena v skupni višini vlaganj 300.000 EUR.
8. Aktivnosti na zemljiščih in objektih :
  - predvidene so aktivnosti v zvezi z dokončanjem pridobitve vseh potrebnih zemljišč za obratovanje in vzdrževanje vodne infrastrukture, izvedbo parcelacijskih postopkov pridobivanja zemljišč, cenitve in parcelacijski postopki – v ta namen so potrebna sredstva ocenjena v višini 1.342.396 EUR v obdobju 2020-2022;
  - aktivnosti predaje zgrajenih ureditev končnim upravljavcem, kar finančno ne bremeni investicije, aktivnosti pa je vsekakor potrebno izvesti.

**Tako se načrtuje, da bo potrebno v obdobju od 2020 do 2022 zagotoviti financiranje v višini 12.684.189 EUR za dokončanje izgradnje vseh objektov in ureditev na območju DPN za HE Brežice, za katere je prevzeta obveza izgradnje s strani koncedenta RS-MOP.**

Razlogi za podaljšanje predvidenih rokov zaključevanja gradnje, na katere nimamo direktnega vpliva in so obvladovanje rizikov ni možno detajlno predvideti, so lahko:

- tožbe, za katere ni mogoče opredeliti natančnega terminskega obsega reševanja le-teh, prav tako pa tudi ne obsega financiranja nepredvidenih ureditev, katere bo potrebno izvesti po končanih tožbah v teku,

- primopredajni postopek do končnih upravljalcev ureditev, ki podajajo ob prevzemu zgrajenih ureditev dodatne pogoje in ni možno terminsko opredeliti kdaj bo tem pogojem v celoti zadoščeno,
- dolgotrajni postopki javnih naročil, kjer ni mogoče vplivati na morebitne zaplete pri pritožbah na objavljen razpis in zaključevanju izbora najugodnejšega izvajalca del.

**V primeru, da investicija ne bo zaključena do prikazanih rokov, se bo le-ta lahko izvajala še dodatna 2 leta, se pravi v letih od 2023 do 2024.**

Možnost ponovnih podaljšanj terminskih planov izhaja iz tveganj, katera niso obvladljiva. Kot navaja DPN za HE Brežice in povzemata oba potrjena Program-a za HE Brežice, je potrebno zagotoviti po končani gradnji tudi odpravo vseh nepravilnosti in negativnih vplivov na okolje. Navedene vplive ni možno v naprej definirati ali potrditi, ostajajo pa obveza dokončanja gradnje.

Za primer tovrstnih ukrepov obstaja tako možnost, da jih ob potrebno izvesti tudi po končani gradnji vseh ureditev in objektov, za kar se predvideva možnost podaljšanja trajanja projekta tudi v letih po 2022.

## V. OCENA INVESTICIJSKE VREDNOSTI IZGRADNJE UREDITEV TER OPREDELITEV NOSILCEV FINANCIRANJA

### 1. Nosilci financiranja ureditev

Upoštevajoč ZPKEPS-1 in koncesijsko pogodbo v delih, ki niso v nasprotju z zakonom so objekti in ureditve v območju HE Brežice razdeljeni na različne kategorije infrastrukture oz. vire financiranja na naslednji način :

- A. Viri financiranja s strani koncedenta :
1. MOP - PS : Podnebni sklad do leta 2015
  2. MOP - PS : Sklad za podnebne spremembe : leto 2015 in nadaljnji
  3. MOP - VS : Vodni sklad : do leta 2015
  4. MOP - VS : Sklad za vode : leto 2015 do konec leta 2018
  5. **MOP – VS, Sklad za vode - DRSV : leto 2019 in nadaljnji**
  6. Integralni vir RS, št. 190130 Infrastruktura na HE Brežice : leto 2016 in nadaljnji
  7. Integralni vir RS, št. 160353 Infrastruktura za HE Brežice : leto 2016 in nadaljnji
- B. Viri financiranja s strani RS – drugi viri RS :
1. RS – MZI : Ministrstvo za infrastrukturo : financer ladijske prevodnice ob jezovni zgradbi
- C. Tuji viri financiranja – drugi viri :
2. ELES d.o.o. : Financer kablovoda 110 kV HE Brežice
  1. HESS d.o.o. : Financer posegov v Nuklearni elektrarni Krško, ki so posledica izgradnje HE Brežice , financer nekaterih infrastrukturnih ureditev na lokaciji jezovne zgradbe HE Brežice (rušitev objekta, dostopna cesta)

### 2. Ocena investicije

Upoštevane osnove za izračun investicijske vrednosti so:

- Podatki podjetja Infra d.o.o. o že realiziranih vrednostih do 31.12.2019 v zvezi z izvedbo obravnavane investicije (dinamika vlaganj in dinamika plačil),
- Poslovni načrt javnega podjetja INFRA d.o.o. za leto 2020, kateri je trenutno v fazi potrjevanja,
- Podatki podjetja Infra d.o.o. o predvidenih vlaganjih v letih od 2020 do 2022.
- Pri preračunu v tekoče cene inflacija za vlaganja do 31.12.2019. Pri preračunu vrednosti za leta 2020, 2021 in 2022 v tekoče cene smo upoštevali podatke o napovedani inflaciji iz publikacije Pomladanska napoved gospodarskih gibanj 2020, UMAR. Za leto 2020 je napovedana inflacija v višini 2,0%, za leto 2021 pa v višini 2,3%. Za leto 2022 smo upoštevali inflacijo v višini 2,0%.
- V oceni vrednosti je vključen tudi DDV v višini 22%, razen pri postavki »zemljišča«, kjer davek ni upoštevan.

PROGRAM IZVEDBE OBJEKTOV VODNE, DRŽAVNE IN LOKALNE INFRASTRUKTURE TER OBJEKTOV  
VODNE IN ENERGETSKE INFRASTRUKTURE V NEDELJIVEM RAZMERJU ZA HE BREŽICE  
– NOVELACIJA ŠT. 2

**Ocena investicijske vrednosti :**

*Tabela: Vrednosti investicije in dinamika realizacije po stalnih cenah, ocenjeno na januar 2020, vključen DDV*

OPIS UREDITVE	Realizirano do 31.12.2019	2020	2021	2022	SKUPAJ
ZEMLJIŠČA	12.200.037 €	649.363 €	499.022 €	149.707 €	13.498.128 €
USTANOVNA VLAGANJA	20.894.752 €	93.358 €	- €	- €	20.988.110 €
IZGRADNJA					
Vplivi na železniško omrežje	- €	- €	- €	- €	- €
Vlivi na cestno omrežje	3.825.137 €	999.020 €	- €	- €	4.824.157 €
Vplivi na plovne poti	- €	- €	- €	- €	- €
Bazen in spodnja struga	95.551.945 €	2.548.070 €	249.511 €	- €	98.349.526 €
Vodne ureditve	1.612.249 €	1.629.755 €	2.664.508 €	99.805 €	6.006.317 €
Vplivi na energetska omrežja in sisteme zvez	165.076 €	- €	- €	- €	165.076 €
Vplivi na komunalno infrastrukturo	52.109 €	- €	- €	- €	52.109 €
Vplivi na naravno, urbano in ruralno krajino	7.760.014 €	349.657 €	57.839 €	46.978 €	8.214.488 €
Vplivi na NEK	- €	- €	- €	- €	- €
Protipoplavna zaščita	2.315.773 €	1.204.412 €	441.181 €	202.532 €	4.163.898 €
IZGRADNJA	111.282.303 €	6.730.913 €	3.413.040 €	349.315 €	121.775.571 €
NEPREDVIDENA DELA	- €	5.368 €	24.951 €	43.573 €	73.891 €
<b>SKUPAJ UREDITVE NA HE BREŽICE</b>	<b>144.377.092 €</b>	<b>7.479.001 €</b>	<b>3.937.012 €</b>	<b>542.594 €</b>	<b>156.335.700 €</b>

*Tabela: Vrednosti investicije in dinamika realizacije po tekočih cenah, ocenjeno na januar 2020, vključen DDV*

OPIS UREDITVE	Realizirano do 31.12.2019	2020	2021	2022	SKUPAJ
ZEMLJIŠČA	12.200.037 €	662.350 €	520.709 €	159.337 €	13.542.433 €
USTANOVNA VLAGANJA	20.894.752 €	95.225 €			20.989.977 €
IZGRADNJA					
Vplivi na železniško omrežje					- €
Vlivi na cestno omrežje	3.825.137 €	1.019.000 €			4.844.137 €
Vplivi na plovne poti	- €				- €
Bazen in spodnja struga	95.551.945 €	2.599.031 €	260.355 €		98.411.331 €
Vodne ureditve	1.612.249 €	1.662.350 €	2.780.308 €	106.225 €	6.161.132 €
Vplivi na energetska omrežja in sisteme zvez	165.076 €				165.076 €
Vplivi na komunalno infrastrukturo	52.109 €				52.109 €
Vplivi na naravno, urbano in ruralno krajino	7.760.014 €	356.650 €	60.353 €	50.000 €	8.227.017 €
Vplivi na NEK					- €
Protipoplavna zaščita	2.315.773 €	1.228.500 €	460.355 €	215.561 €	4.220.189 €
IZGRADNJA	111.282.303 €	6.865.531 €	3.561.371 €	371.786 €	122.080.991 €
NEPREDVIDENA DELA		5.475 €	26.035 €	46.376 €	77.886 €
<b>SKUPAJ IZGRADNJA HE BREŽICE</b>	<b>144.377.092 €</b>	<b>7.628.581 €</b>	<b>4.108.115 €</b>	<b>577.499 €</b>	<b>156.691.287 €</b>

PROGRAM IZVEDBE OBJEKTOV VODNE, DRŽAVNE IN LOKALNE INFRASTRUKTURE TER OBJEKTOV  
VODNE IN ENERGETSKE INFRASTRUKTURE V NEDELJIVEM RAZMERJU ZA HE BREŽICE  
– NOVELACIJA ŠT. 2

V nadalje so prikazani viri financiranja investicije na območju HE Brežice :

Tabela: Vrednosti investicije in dinamika plačil po stalnih cenah, ocenjeno na januar 2020, vključen DDV

OPIS UREDITVE	Plačano do 31.12.2019	2020	2021	2022	SKUPAJ
ZEMLJIŠČA	12.200.037 €	649.363 €	499.022 €	149.707 €	13.498.128 €
USTANOVNA VLAGANJA	20.689.977 €	294.118 €	- €	- €	20.984.095 €
IZGRADNJA					
Vplivi na železniško omrežje	- €	- €	- €	- €	- €
Vlivi na cestno omrežje	3.825.137 €	999.020 €	- €	- €	4.824.157 €
Vplivi na plovne poti	- €	- €	- €	- €	- €
Bazen in spodnja struga	95.386.726 €	2.710.049 €	249.511 €	- €	98.346.286 €
Vodne ureditve	1.612.249 €	1.629.755 €	2.664.508 €	99.805 €	6.006.317 €
Vplivi na energetsko omrežje in sisteme zvez	165.076 €	- €	- €	- €	165.076 €
Vplivi na komunalno infrastrukturo	52.109 €	- €	- €	- €	52.109 €
Vplivi na naravno, urbano in ruralno krajino	7.760.014 €	349.657 €	57.839 €	46.978 €	8.214.488 €
Vplivi na NEK	- €	- €	- €	- €	- €
Protiploplavna zaščita	2.315.773 €	1.204.412 €	441.181 €	202.532 €	4.163.898 €
IZGRADNJA	111.117.084 €	6.892.892 €	3.413.040 €	349.315 €	121.772.331 €
NEPREDVIDENA DELA	- €	0 €	0 €	43.573 €	43.573 €
<b>SKUPAJ UREDITVE NA HE BREŽICE</b>	<b>144.007.098 €</b>	<b>7.836.373 €</b>	<b>3.912.062 €</b>	<b>542.594 €</b>	<b>156.298.127 €</b>

Tabela: Vrednosti investicije in dinamika plačil po tekočih cenah, ocenjeno na januar 2020, vključen DDV

OPIS UREDITVE	Plačano do 31.12.2019	2020	2021	2022	SKUPAJ
ZEMLJIŠČA	12.200.037 €	662.350 €	520.709 €	159.337 €	13.542.433 €
USTANOVNA VLAGANJA	20.689.977 €	300.000 €			20.989.977 €
IZGRADNJA					
Vplivi na železniško omrežje					- €
Vlivi na cestno omrežje	3.825.137 €	1.019.000 €			4.844.137 €
Vplivi na plovne poti					
Bazen in spodnja struga	95.386.726 €	2.764.250 €	260.355 €		98.411.331 €
Vodne ureditve	1.612.249 €	1.662.350 €	2.780.308 €	106.225 €	6.161.132 €
Vplivi na energetsko omrežje in sisteme zvez	165.076 €				165.076 €
Vplivi na komunalno infrastrukturo	52.109 €				52.109 €
Vplivi na naravno, urbano in ruralno krajino	7.760.014 €	356.650 €	60.353 €	50.000 €	8.227.017 €
Vplivi na NEK					
Protiploplavna zaščita	2.315.773 €	1.228.500 €	460.355 €	215.561 €	4.220.189 €
IZGRADNJA	111.117.084 €	7.030.750 €	3.561.371 €	371.786 €	122.080.991 €
NEPREDVIDENA DELA		5.475 €	26.035 €	46.376 €	77.886 €
<b>SKUPAJ IZGRADNJA HE BREŽICE</b>	<b>144.007.098 €</b>	<b>7.998.575 €</b>	<b>4.108.115 €</b>	<b>577.499 €</b>	<b>156.691.287 €</b>

Tabela: Viri financiranja – tekoče cene, ocenjeno na januar 2020, vključen DDV.

OPIS UREDITVE	Plačano do 31.12.2019	2020	2021	2022	SKUPAJ
RS-MOP-Sklad za vode - DRSV	51.864.036 €	7.998.575 €	4.108.115 €	577.499 €	64.548.225 €
MOP-PS-Sklad za podnebne spremembe	24.164.132 €				24.164.132 €
190130 Infrastruktura na HE Brežice	27.295.311 €				27.295.311 €
160353 Infrastruktura za HE Brežice-namenski vir	40.683.619 €				40.683.619 €
<b>SKUPAJ IZGRADNJA HE BREŽICE</b>	<b>144.007.098 €</b>	<b>7.998.575 €</b>	<b>4.108.115 €</b>	<b>577.499 €</b>	<b>156.691.287 €</b>

### 3. Povzetek finančno ekonomskih rezultatov

Finančno ekonomski kazalci so prevzeti iz INVESTICIJSKEGA PROGRAMA ZA HE BREŽICE – Novelacija št. 1, november 2019, dopolnjeno marec 2020, maj 2020 ter znašajo :

**(PODATKI V NADALJEVANJU BODO DOPOLNJNI PO POTRITVI INVESTICIJSKEGA PROGRAMA ZA HE BREŽICE)**

1. Vrednost investicije v stalnih cenah januar 2020 znaša EUR vključno z DDV, vrednost investicije v tekočih cenah pa EUR vključno z DDV.
2. Finančna analiza je pokazala, da investicija finančno ni upravičena oziroma ne prinaša ustrezne donosnosti. Neto sedanja vrednost je negativna (-133.178.132 EUR), interna stopnja donosa po nižja od 4% diskontne stopnje (-2,06%).
3. Z ekonomskega vidika pa je investicija ekonomsko upravičena. Ekonomska neto sedanja vrednost je pozitivna (50.511.145 EUR), ekonomska interna stopnja donosnosti presega 4% splošno diskontno stopnjo in znaša 5,86%, razmerje koristi/stroški pa je višje od 1 (1,44).
4. Verjetnost, da bo investicija ekonomsko upravičena, je visoka in znaša kar 92,7%.



#### 4. Primerjava investicije

- V nadalje se prikazuje primerjava gibanja finančnih ocen **za obveznosti koncedenta MOP-RS** v primerjavi med :
- prvotno podanimi finančnimi ocenami v Programu izvedbe infrastrukturnih ureditev za HE Brežice, Leskovec pri Krškem, Februar 2013;
  - noveliranimi finančnimi ocenami v Programu izvedbe infrastrukturnih ureditev za HE Brežice – Novelacija št. 1, Leskovec pri Krškem, maj 2016;
  - ponovno noveliranimi finančnimi ocenami v Programu izvedbe infrastrukturnih ureditev za HE Brežice – Novelacija št. 2, Leskovec pri Krškem, november 2019, dopolnjeno marec 2020, maj 2020.

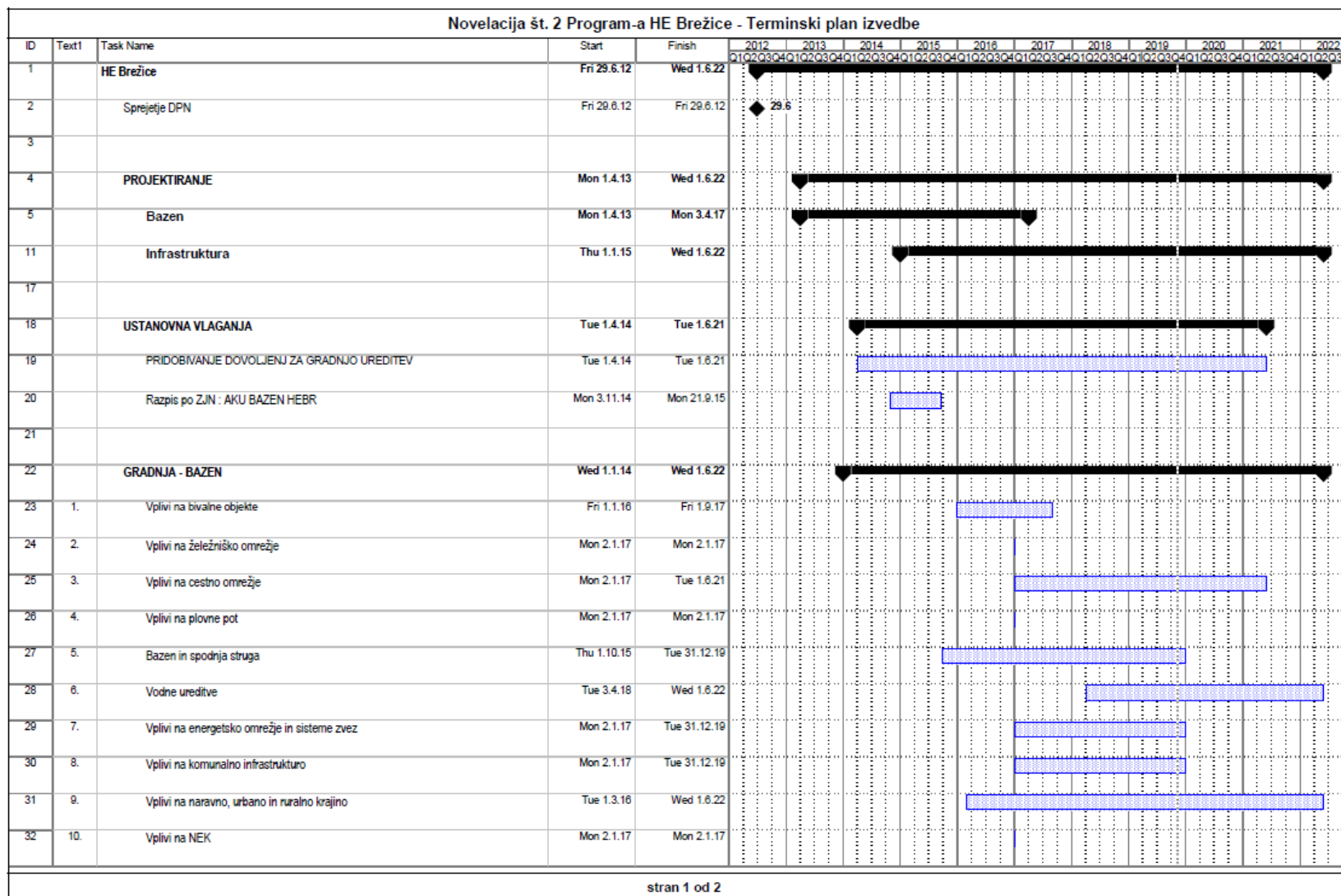
Ureditve po DPN za HE Brežice				<i>tekoče cene z DDV</i>
<i>Primerjava investicijskih vrednosti po novelacijah Program-a za HE Brežice (osnovni, novelacija št. 1 in novelacija št. 2)</i>				
		<i>Program, februar 2013</i>	<i>Program št. 1, maj 2016</i>	<i>Program št. 2, marec 2020</i>
<b>I. IZGRADNJA</b>				
1.	Vplivi na bivalne in druge objekte	2.379.560 €	2.231.494 €	0 €
2.	Vplivi na železniško omrežje	0 €	0 €	0 €
3.	Vplivi na cestno omrežje	4.525.290 €	3.099.892 €	4.844.137 €
4.	Vplivi na plovne poti	927.203 €	861.981 €	0 €
5.	Bazen in spodnja struga	75.958.611 €	70.306.387 €	98.411.331 €
6.	Vodne ureditve	2.015.629 €	1.764.855 €	6.161.132 €
7.	Vplivi na energetsko omrežje in sisteme zvez	811.981 €	679.864 €	165.076 €
8.	Vplivi na komunalno infrastrukturo	550.157 €	221.366 €	52.109 €
9.	Vplivi na naravno, urbano in ruralno krajino	6.809.726 €	6.063.070 €	8.227.017 €
10.	Vplivi na NEK	0 €	0 €	0 €
11.	Protipoplavna zaščita	9.759.008 €	8.953.264 €	4.220.189 €
12.	Trajna in začasna zasedba zemljišč	17.479.922 €	15.750.626 €	13.542.433 €
I.	SKUPAJ	121.217.086 €	109.070.818 €	135.623.424 €
<b>II. USTANOVNA VLAGANJA</b>				
II.	SKUPAJ	14.546.050 €	17.288.910 €	20.989.977 €
<b>III. NEPREDVIDENA SREDSTVA</b>				
III.	SKUPAJ	20.955.273 €	15.385.319 €	77.886 €
	<b>SKUPAJ</b>	<b>156.718.409 €</b>	<b>141.745.047 €</b>	<b>156.691.287 €</b>

#### 5. Terminski plan izgradnje ureditev

Prvotni terminski plan se spremeni v obsegu dokončanja neizgrajenih ureditev do predvidoma 2022. V nadalje je prikazan noveliran terminski plan s prikazom izgradnje posameznih sklopov ureditev, samo za potrebe dokončanja izgradnje ureditev koncedenta MOP-RS :

PROGRAM IZVEDBE OBJEKTOV VODNE, DRŽAVNE IN LOKALNE INFRASTRUKTURE TER OBJEKTOV VODNE IN ENERGETSKE INFRASTRUKTURE V NEDELJIVEM  
 RAZMERJU ZA HE BREŽICE  
 – NOVELACIJA ŠT. 2

Noveliran terminski plan izgradnje ureditev nedeljive infrastrukture na akumulacijskem bazenu HE Brežice :



PROGRAM IZVEDBE OBJEKTOV VODNE, DRŽAVNE IN LOKALNE INFRASTRUKTURE TER OBJEKTOV VODNE IN ENERGETSKE INFRASTRUKTURE V NEDELJIVEM RAZMERJU ZA HE BREŽICE  
 – NOVELACIJA ŠT. 2

Novelacija št. 2 Program-a HE Brežice - Terminski plan izvedbe															
ID	Text1	Task Name	Start	Finish	2012	2013	2014	2015	2016	2017	2018	2019	2020	2021	2022
33	11.	Protiploplavna zaščita	Thu 1.8.17	Wed 1.9.21											
34	12.	Trajna in začasna zasedba zemljišč	Wed 1.1.14	Wed 1.6.22											
35															
36		Polnitev bazena HE Brežice	Tue 1.8.17	Wed 30.8.17											
37		Tehnični pregled bazena HE Brežice	Fri 15.9.17	Fri 15.9.17											
38		Dokončanje gradnje bazena HE Brežice	Wed 1.6.22	Wed 1.6.22											

#### **IV. PRILOGE**

##### **1. Standardni obrazec ministrstva za finance - Obrazec 3**

PROGRAM IZVEDBE OBJEKTOV VODNE, DRŽAVNE IN LOKALNE INFRASTRUKTURE TER OBJEKTOV VODNE IN ENERGETSKE INFRASTRUKTURE V NEDELJIVEM  
RAZMERJU ZA HE BREŽICE  
– NOVELACIJA ŠT. 2

Priloga 1: Standardni obrazec ministrstva za finance in pripadajoč terminski plan

<b>Obrazec 3: Infrastrukturne ureditve na območju DPN za HE Brežice</b>											
Program izvedbe objektov vodne, državne in lokalne infrastrukture ter objektov vodne in energetske infrastrukture v nedeljivem razmerju na HE Brežice - Novelacija št. 2											
<b>Podatki</b>				Politika:							
Šifra NRP:				Program: 12 - VIRI ENERGIJE IN ENERGETSKA UČINKOVITOST							
Naziv: <b>Infrastrukturne ureditve na HE Brežice</b>				Podprogram: 1202 Oskrba z energijo in energetska učinkovitost							
Skrbnik: Ministrstvo za okolje - Sklad za vode - DRSV				Dejavnost: 130203 - Proizvodnja energije in razvoj energetskih omrežij							
Nosilec/investitor: Ministrstvo za okolje - Sklad za vode - DRSV				Skupina: 2511-11S004 - Gradnja in posodobitev vodne infrastrukture							
Prednik (evid.projekt):				Vrsta: INVG Investicija za gradnjo							
Celovit projekt: <b>Infrastrukturne ureditve na HE Brežice</b>				Tip: O - ostalo							
				Podtip:							
<i>Dogodek</i>	<i>Datum</i>	<i>Oznaka sklepa/dokum</i>	<i>Dogodek</i>	<i>Datum</i>	<i>Namen in cilj:</i>						
Potrditev DIP	28.09.2006	35000-2/2016/17	Uporabno dovoljenje:	-	Namen in cilj: V sklopu gradnje HE Brežice bo na vplivnem območju zgrajena vodna državna in lokalna infrastruktura ter vodna in energetska infrastruktura v nedeljivem razmerju, ki zagotavlja poplavno varnosti na poseljenim območju in zagotavlja proizvodnjo električne energije. Cilj je novelacija finančne konstrukcije projekta in sprememba terminskih planov projekta HE Brežice.						
Potrditev PIZ	17.01.2008	235500-2/2007/4	Predaj v uporabo:	31.12.2019							
Lokacijska informacija	29.06.2012	-	Priglasitev DP:	31.12.2022							
Potrditev IP	21.02.2013	35500-2/2013/7	Zaključek programa:	31.12.2022							
Mnenje komisije	-	-	Končni obračun:	01.12.2022							
Gradbeno dovoljenje:	-	-	Konec financiranja:	31.12.2022							
Začetek izvedbe:	22.09.2015	-	Prenos med os.sr.:	31.12.2022							
Poročilo o izvajanju:	mesečno, letno, izredno		Stanje:	-							
Novelacija IP:	01.11.2019	-	Opis stanja:	Teritorialne vode: Občina Brežice 50%, Občina Krško 50%							
Državna pomoč:	-	-									
<b>EUR-tekoče cene z DDV</b>											
IZDATKI / VREDNOST	Izhodiščna	Sprejeta	Veljavna	Skupaj	Realizacija				Plan		
				1 do 4	do 31.12.2019	2020	2021	2022			
					1	2	3	4			
	VIRI SKUPAJ			172.104.717 €	159.420.528 €	7.998.575 €	4.108.115 €	577.499 €			
PRORAČUNSKI VIRI	Proračunski viri skupaj			156.691.287 €	144.007.098 €	7.998.575 €	4.108.115 €	577.499 €			
	RS - MOP - Sklad za vode - DRSV			64.548.225 €	51.864.036 €	7.998.575 €	4.108.115 €	577.499 €			
	RS - MOP - Sklad za podnebne spremembe			24.164.132 €	24.164.132 €						
	RS Integralni vir, št. 190130 - Infrastruktura na HE Brežice			27.295.311 €	27.295.311 €						
	RS Integralni vir, št. 160353 - Infrastruktura za HE Brežice-namensk			40.683.619 €	40.683.619 €						
OSTALI VIRI	Ostali proračunski viri			6.022.162 €	6.022.162 €	- €	- €	- €			
	Mzi			948.179 €	948.179 €	- €	- €	- €			
	ELES d.o.o.			5.073.982 €	5.073.982 €	- €	- €	- €			
	Ostali viri			9.391.268 €	9.391.268 €	- €	- €	- €			
	HESS d.o.o.			9.391.268 €	9.391.268 €	- €	- €	- €			
<b>RAZLIKA VIRI - IZDATKI (presežek / primankljaj)</b>				<b>- €</b>	<b>- €</b>	<b>- €</b>	<b>- €</b>	<b>- €</b>			

PROGRAM IZVEDBE OBJEKTOV VODNE, DRŽAVNE IN LOKALNE INFRASTRUKTURE TER OBJEKTOV VODNE IN ENERGETSKE INFRASTRUKTURE V NEDELJIVEM  
 RAZMERJU ZA HE BREŽICE  
 – NOVELACIJA ŠT. 2

<b>Informativni terminski plan priprave in izvedbe - šifra in naziv projekta:</b>						
↓ Aktivnosti →	Ocenjeno	PRED 2019	LETO 2019	LETO 2020	LETO 2021	LETO 2022
Izdelava in potrditev DIP	DA	28.9.2006				
Predložitev DIP (so)financerjem	DA	28.9.2006				
Uvrstitev v NRP	DA					
Izdelava in potrditev PIZ	DA	17.1.2008				
Predložitev PIZ (so)financerjem	DA	17.1.2008				
Pridobitev dovoljenja za poseg v prostor	DA	29.6.2012				
Izdelava in potrditev IP	DA	27.6.2016				
Predložitev IP (so)financerjem	NE	-				
Pridobitev gradbenega dovoljenja	DA					
Pridobitev mnenja MF k uvrstitvi projekta v NRP	DA					
Sprejem IP	DA	27.6.2016				
Uskladitev NRP	DA					
Pogodba o sofinanciranju	NE					
Projektiranje- začetek	DA	5.11.2013				
Projektiranje - konec	DA					1.6.2022
Razpis - izbira izvajalcev-objava razpisa	DA	1.5.2014				
Gradnja- začetek	DA	22.9.2015				
Gradnja- konec	DA					1.12.2022
Poročilo o izvajanju investicije	DA	mesečno, kvartalno, polletno, letno, izredno, po potrebi				
Tehnični pregled- bazena	DA	15.12.2016	31.12.2019			
Pridobitev uporabnega dovoljenja- bazena	DA			8.1.2020		
Končni obračun -bazen	DA			1.5.2020		
Prenos med osnovna sredstva	DA			1.6.2020		
Zaključek financiranja	DA					31.12.2022

Predlogi in pripombe :

---

---

---

---

---

---

---

---

---

---

---

---

---

---

---

---

---

---