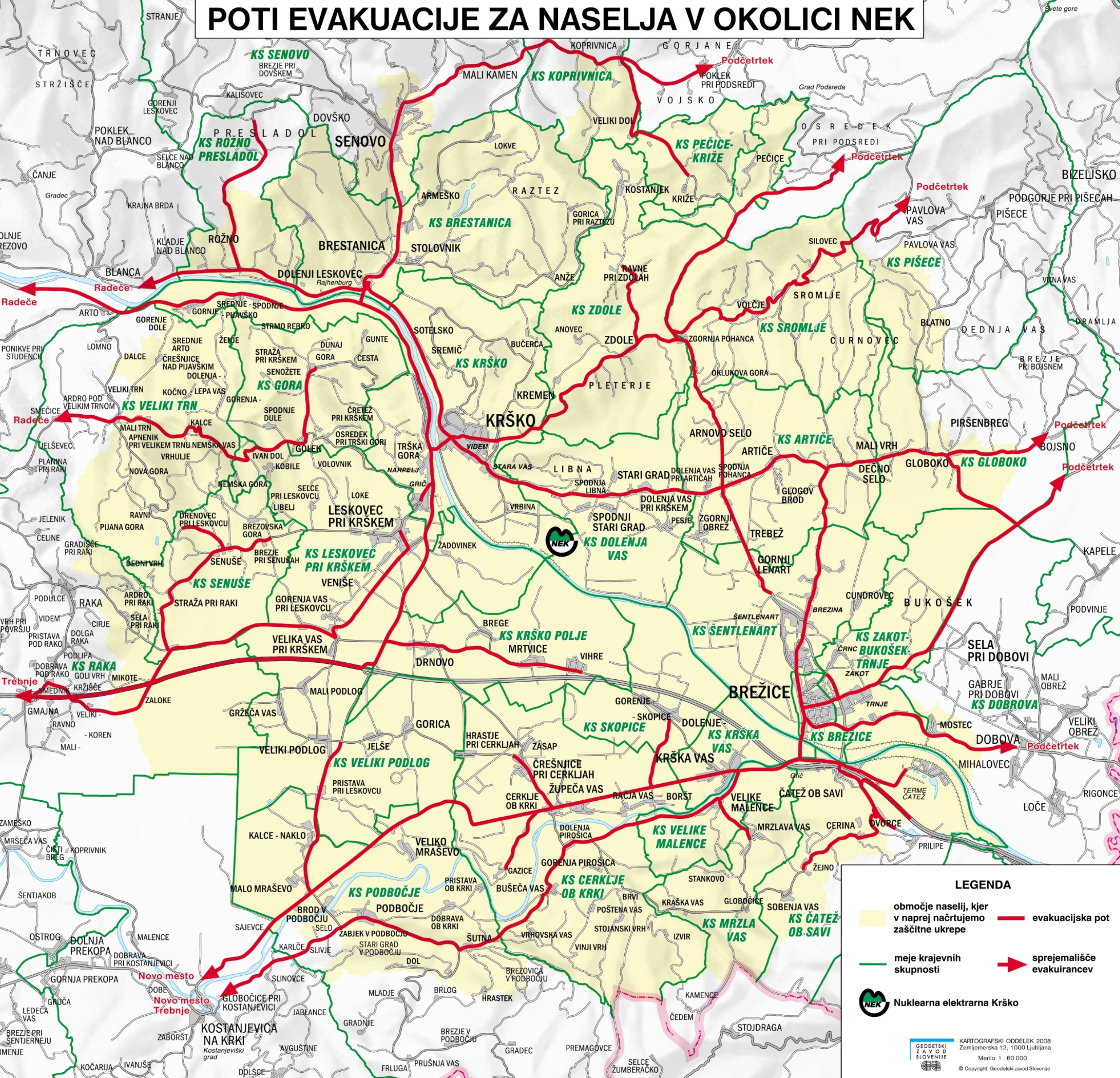


POTI EVAKUACIJE ZA NASELJA V OKOLICI NEK



LEGENDA

- območje naselij, kjer v naprej načrtujemo zaščitne ukrepe
- meje krajevnih skupnosti
- evakuacijska pot
- sprejemališče evakuirancev

NEK Nuklearna elektrarna Krško

GEODETSKI ZAVOD SLOVENIJE
KARTOGRAFSKI ODDELEK 2008
Zemljemerska 12, 1000 Ljubljana
Merilo 1 : 60 000
© Copyright: Geodetski zavod Slovenije



kako bi RAVNALI v primeru JEDRSKE nesreče

Pripravlila in izdala: Nuklearna elektrarna Krško

V sodelovanju z:
Občino Brežice
Občino Krško
Upravo Republike Slovenije za zaščito in reševanje
Upravo Republike Slovenije za jedrsko varnost

Ilustracije:
Božo Kos

Grafična priprava in tisk: Tiskarna Jordan, Krško

Naklada: 16.000 izvodov

Krško, 2008
2. posodobljena izdaja

KAKO BI RAVNALI V PRIMERU JEDRSKE NESREČE

Verjetnost, da bi se med obratovanjem jedrske elektrarne zgodila jedrska nesreča z radioaktivnimi prahom na okolje, je zelo majhna. Toda odgovorno upravljanje jedrske elektrarne in upoštevanje varnostnih pogojev zahteva, da načrtujemo in vzdržujemo pripravljeno zaščito tudi za tak primer.

Zaščitni ukrepi za primer jedrske nesreče so opredeljeni v Načrtih zaščite in reševanja ob jedrski nesreči, ki so izdelani na nivoju elektrarne, lokalne skupnosti, regije in države ter so med seboj usklajeni. Načrti in dodatne informacije so na razpolago na naslednjih naslovih:

Občina Krško, Cesta krških žrtev 14, Krško, tel. 07 49 81 100, Občina Brežice, Cesta prvih borev 18, Brežice, tel. 49 91 500, Uprava RS za zaščito in reševanje, Vojskova cesta 61, Ljubljana, tel. 01 471 33 22, www.sos12.si, Izpostava Uprave RS za zaščito in reševanje Brežice, Cesta svobode 15, Brežice, tel. 07 49 06 200, www.sos12.si/Brežice, Uprava RS za jedrsko varnost, Železna cesta 16, Ljubljana, tel. 01 472 11 00, www.ursjv.gov.si, Nuklearna elektrarna Krško, d. o. o., Vrtna 12, Krško, tel. 07 48 02 000, www.nek.si.

Namen zbiranke, ki smo jo pripravili v sodelovanju z navedenimi načrtovalci, je informirati o tem, kako bi vas obvestili o morebitni nesreči, potrebnih zaščitnih ukrepih in ravnanju v takem primeru. Katere zaščitne ukrepe in v kakšnem obsegu bi bilo treba izvajati, je odvisno od stopnje nevarnosti. Nekateri zaščitni ukrepi se predvidevajo že ob povečani nevarnosti izpusta radioaktivnih snovi v okolje.

Brezplačni izvodi zbiranke so na razpolago v Nuklearni elektrarni Krško, na Občini Krško in Občini Brežice.

PREGLEDNICA SPREJEMALIŠČ EVAKUIRANCEV IZ OBČINE KRŠKO

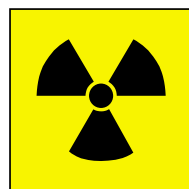
NASELJE	REGIJSKO SPREJEMALIŠČE EVAKUIRANCEV	NASELJE	REGIJSKO SPREJEMALIŠČE EVAKUIRANCEV
Anže	Radeče, Ribiški dom Hotemež	Mali Podlog	Novo mesto, Agroservis
Anovec	Podčetrtek, Železniška postaja	Mali Trn	Radeče, Ribiški dom Hotemež
Apnenik pri Velikem Trnu	Radeče, Ribiški dom Hotemež	Mikote	Trebnje, Gostišče Hribar
Ardro pri Raki	Trebnje, Gostišče Hribar	Mrtvice	Novo mesto, Kmetijska šola Grm
Armeško	Radeče, Ribiški dom Hotemež	Nemška Gora	Trebnje, Gostišče Hribar
Brege	Novo mesto, Kmetijska šola Grm	Nemška vas	Radeče, Ribiški dom Hotemež
Brestanica	Radeče, Ribiški dom Hotemež	Nova Gora	Radeče, Ribiški dom Hotemež
Brezje pri Senušah	Trebnje, Gostišče Hribar	Osredek pri Trški Gori	Radeče, Ribiški dom Hotemež
Brezovska Gora	Trebnje, Gostišče Hribar	Pesje	Podčetrtek, Železniška postaja
Brod v Podbočju	Novo mesto, Kmetijska šola Grm	Pijana Gora	Radeče, Ribiški dom Hotemež
Bučerca	Podčetrtek, Železniška postaja	Pleterje	Podčetrtek, Železniška postaja
Cesta	Radeče, Ribiški dom Hotemež	Podbočje	Novo mesto, Stadion Portoval
Črešnjice nad Pijavškim	Radeče, Ribiški dom Hotemež	Pristava pri Leskovcu	Novo mesto, Agroservis
Čretež pri Krškem	Radeče, Ribiški dom Hotemež	Pristava ob Krki	Novo mesto, Igrišče KS Mačkovec
Dalce	Radeče, Ribiški dom Hotemež	Ravne pri Zdolah	Podčetrtek, Železniška postaja
Dedni Vrh	Trebnje, Gostišče Hribar	Ravni	Radeče, Ribiški dom Hotemež
Dobrava ob Krki	Novo mesto, Stadion Portoval	Raztez	Radeče, Ribiški dom Hotemež
Dol	Novo mesto, Stadion Portoval	Rožno	Radeče, Ribiški dom Hotemež
Dolenja Lepa vas	Radeče, Ribiški dom Hotemež	Sela pri Raki	Trebnje, Gostišče Hribar
Dolenja vas pri Krškem	Podčetrtek, Železniška postaja	Selce pri Leskovcu	Trebnje, Gostišče Hribar
Dolenji Leskovec	Radeče, Ribiški dom Hotemež	Senovo	Podčetrtek, Železniška postaja
Dovško	Podčetrtek, Železniška postaja	Senožete	Radeče, Ribiški dom Hotemež
Drenovec pri Leskovcu	Trebnje, Gostišče Hribar	Senuše	Trebnje, Gostišče Hribar
Drnovo	Novo mesto, Kmetijska šola Grm	Spodnja Libna	Podčetrtek, Železniška postaja
Dunaj	Radeče, Ribiški dom Hotemež	Spodnje Dule	Radeče, Ribiški dom Hotemež
Golek	Radeče, Ribiški dom Hotemež	Spodnje Pijavsko	Radeče, Ribiški dom Hotemež
Gora	Radeče, Ribiški dom Hotemež	Spodnji Stari Grad	Podčetrtek, Železniška postaja
Gorenja Lepa vas	Radeče, Ribiški dom Hotemež	Srednje Arto	Radeče, Ribiški dom Hotemež
Gorenja vas pri Leskovcu	Trebnje, Gostišče Hribar	Srednje Pijavsko	Radeče, Ribiški dom Hotemež
Gorenje Dole	Radeče, Ribiški dom Hotemež	Sremič	Radeče, Ribiški dom Hotemež
Gorica	Novo mesto, Stadion Portoval	Stari Grad	Podčetrtek, Železniška postaja
Gorica pri Raztezu	Radeče, Ribiški dom Hotemež	Stolovnik	Radeče, Ribiški dom Hotemež
Gornje Pijavsko	Radeče, Ribiški dom Hotemež	Straža pri Krškem	Radeče, Ribiški dom Hotemež
Gržeča vas	Novo mesto, Stadion Portoval	Straža pri Raki	Trebnje, Gostišče Hribar
Gunte	Radeče, Ribiški dom Hotemež	Štrmo Rebno	Radeče, Ribiški dom Hotemež
Hrastek	Novo mesto, Stadion Portoval	Šutna	Novo mesto, Igrišče KS Mačkovec
Ivandol	Trebnje, Gostišče Hribar	Trška Gora	Radeče, Ribiški dom Hotemež
Jelše	Novo mesto, Agroservis	Veliki Dol	Podčetrtek, Železniška postaja
Kalce	Radeče, Ribiški dom Hotemež	Veliki Podlog	Novo mesto, Agroservis
Kalce-Naklo	Novo mesto, Agroservis	Veliki Trn	Radeče, Ribiški dom Hotemež
Kobile	Trebnje, Gostišče Hribar	Velika vas pri Krškem	Trebnje, Gostišče Hribar
Kostanjek	Podčetrtek, Železniška postaja	Veliko Mraševo	Novo mesto, Stadion Portoval
Kremen	Podčetrtek, Železniška postaja	Veniše	Trebnje, Gostišče Hribar
Krško - desni breg	Radeče, Ribiški dom Hotemež	Vihre	Novo mesto, Kmetijska šola Grm
Krško - levi breg	Radeče, Ribiški dom Hotemež	Volovnik	Trebnje, Gostišče Hribar
Leskovec pri Krškem	Novo mesto, Kmetijska šola Grm	Vrbina	Podčetrtek, Železniška postaja
Libelj	Trebnje, Gostišče Hribar	Vrhulje	Radeče, Ribiški dom Hotemež
Libna	Podčetrtek, Železniška postaja	Zdole	Podčetrtek, Železniška postaja
Loke	Trebnje, Gostišče Hribar	Zaloke	Trebnje, Gostišče Hribar
Lokve	Radeče, Ribiški dom Hotemež	Žadovinek	Novo mesto, Kmetijska šola Grm
Malo Mraševo	Novo mesto, Agroservis	Ženje	Radeče, Ribiški dom Hotemež

ZNAČILNOSTI SEVANJA RADIOAKTIVNIH SNOVI

Sevanje radioaktivnih snovi je pojav, ki si ga lahko predstavljamo kot žarke (npr. sevanje gama) ali kot gibanje delcev (npr. sevanje alfa ali beta). Po izvoru delimo sevanje na naravno, kot je kozmično sevanje in zemeljsko sevanje, in na sevanje iz umetnih virov, ki se uporabljajo v medicini, industriji ali raziskovalni dejavnosti.

Sevanja radioaktivnih snovi se razlikujejo tudi po učinkih prehoda skozi snov - govorimo o biološkem učinku sevanja, ki je odvisen od jakosti in vrste sevanja, vrste tkiva, ki je izpostavljeno sevanju, in časovne razporeditve prejetega sevanja. Biološki učinek sevanja na telo je opredeljen s prejeto dozo, ki jo merimo z dozimetri. Doze so običajno izražene z enoto milisivert (mSv).

Doza zaradi naravne izpostavljenosti sevanju je v jugovzhodnem delu Slovenije okrog 2,5 milisiverta letno. Za primerjavo: letni vpliv obratovanja NEK je tisočkrat manjši.



Mednarodni znak za radioaktivno snov ali področje s povečanim sevanjem radioaktivnih snovi

Če bi se ob izpustu radioaktivnih snovi ob jedrski nesreči nahajali v ogroženem območju, bi bili lahko izpostavljeni sevanju. Zunanje bi bili lahko obsevani neposredno zaradi sevanja iz radioaktivnih snovi ali iz usedlih radioaktivnih snovi iz radioaktivnega oblaka. Notranje bi bili lahko obsevani zaradi vdihavanja kontaminiranega zraka (onesnaženega z radioaktivno snovjo) ali zaradi vnosa radioaktivnih snovi v telo s hrano in pijačo.

Širjenja radioaktivnih snovi, stopnje sevanja in kontaminacije ne moremo zaznati s svojimi čutili. Višjo jakost sevanja v okolju pa bi takoj izmerile avtomatske merilne postaje in nato usposobljene ekipe na terenu. V takem primeru je treba upoštevati uradna opozorila in navodila organov civilne zaščite o potrebnih zaščitnih ukrepih, ki se posredujejo prek medijev.

PREGLEDNICA SPREJEMALIŠČ EVAKUIRANCEV IZ OBČINE BREŽICE

NASELJE	REGIJSKO SPREJEMALIŠČE EVAKUIRANCEV	NASELJE	REGIJSKO SPREJEMALIŠČE EVAKUIRANCEV
Arnovo selo	Podčetrtek, Železniška postaja	Križe	Podčetrtek, Železniška postaja
Artiče	Podčetrtek, Železniška postaja	Krška vas	Novo mesto, Stadion Portoval
Blatno	Podčetrtek, Železniška postaja	Mali Vrh	Podčetrtek, Železniška postaja
Boršt	Novo mesto, Agroservis	Mostec	Podčetrtek, Železniška postaja
Brezina	Podčetrtek, Železniška postaja	Mrzlava vas	Novo mesto, Stadion Portoval
Brežice	Podčetrtek, Železniška postaja	Oklukova Gora	Podčetrtek, Železniška postaja
Brvi	Novo mesto, Agroservis	Pečice	Podčetrtek, Železniška postaja
Bukošek	Podčetrtek, Železniška postaja	Piršembreg	Podčetrtek, Železniška postaja
Bušeča vas	Novo mesto, Igrišče KS Mačkovec	Poštena vas	Novo mesto, Stadion Portoval
Cerina	Novo mesto, Stadion Portoval	Račja vas	Novo mesto, Agroservis
Cerklje ob Krki	Novo mesto, Stadion Portoval	Sela pri Dobovi	Podčetrtek, Železniška postaja
Cundrovec	Podčetrtek, Železniška postaja	Silovec	Podčetrtek, Železniška postaja
Curmovce	Podčetrtek, Železniška postaja	Sobenja vas	Novo mesto, Stadion Portoval
Čatež ob Savi	Novo mesto, Stadion Portoval	Spodnja Pohanca	Podčetrtek, Železniška postaja
Črešnjice	Novo mesto, Igrišče KS Mačkovec	Sromlje	Podčetrtek, Železniška postaja
Črnc	Podčetrtek, Železniška postaja	Stankovo	Novo mesto, Agroservis
Dolenja Pirošica	Novo mesto, Stadion Portoval	Stojanski Vrh	Novo mesto, Agroservis
Dečno selo	Podčetrtek, Železniška postaja	Šentlenart	Podčetrtek, Železniška postaja
Dolenja vas pri Artičah	Podčetrtek, Železniška postaja	Trebež	Podčetrtek, Železniška postaja
Dvorce	Novo mesto, Stadion Portoval	Trnje	Podčetrtek, Železniška postaja
Gazice	Novo mesto, Agroservis	Velike Malence	Novo mesto, Stadion Portoval
Globočice	Novo mesto, Agroservis	Vinji Vrh	Novo mesto, Igrišče KS Mačkovec
Globoko	Podčetrtek, Železniška postaja	Volčje	Podčetrtek, Železniška postaja
Glogov Brod	Podčetrtek, Železniška postaja	Vrhovska vas	Novo mesto, Igrišče KS Mačkovec
Gorenja Pirošica	Novo mesto, Igrišče KS Mačkovec	Zakot	Podčetrtek, Železniška postaja
Gorenje in Dolenje Skopice	Novo mesto, Stadion Portoval	Zasap	Novo mesto, Igrišče KS Mačkovec
Gornji Lenart	Podčetrtek, Železniška postaja	Zgornja Pohanca	Podčetrtek, Železniška postaja
Hrastje pri Cerkljah	Novo mesto, Stadion Portoval	Zgornji Obrež	Podčetrtek, Železniška postaja
Izvir	Novo mesto, Agroservis	Žejno	Novo mesto, Stadion Portoval
Kraška vas	Novo mesto, Agroservis	Župeča vas	Novo mesto, Igrišče KS Mačkovec

KAKO SE ZAŠČITIMO PRED SEVANJEM

- Jakost sevanja radioaktivnih snovi in s tem njegova škodljivost za zdravje je tem manjša, čim bolj smo oddaljeni od vira sevanja. Učinkovito se zaščitimo tako, da se umaknemo od vira sevanja.
- Škoda za zdravje je tem manjša, čim manj časa smo izpostavljeni sevanju. Dozo sevanja učinkovito zmanjšamo tako, da se čim manj zadržujemo v območju sevanja.
- Pred sevanjem se zaščitimo z uporabo ščita - to je lahko zadrževanje v hiši za debelejšimi zidovi. Z uporabo zaščitnih sredstev za dihala preprečimo vnos radioaktivnih snovi v pljuča.
- Zaužitje tablet kalijevega jodida prepreči zadrževanje radioaktivnega joda v telesu.

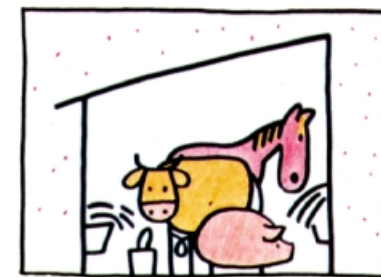
OBVEŠČANJE

NEPOSREDNA NEVARNOST - zavijajoč zvok sirene, ki traja 1 minuto - se uporabi ob nevarnosti poplave, večjem požaru, radiološki in kemični nevarnosti, nevarnosti vojaškega napada ter ob drugih nevarnostih.

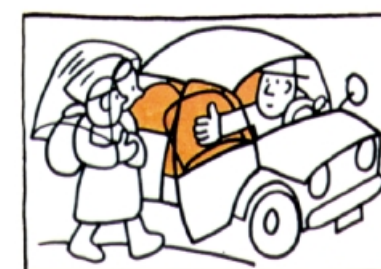
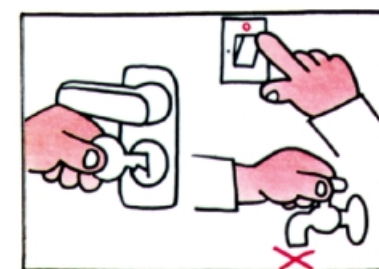


Vključi radio ali TV in poslušaj navodila o zaščitnih ukrepih ter ravnaj v skladu z njimi.

ZAKLANJANJE



EVAKUACIJA



POMEMBNI NAPOTKI

O NEVARNOSTI OB NESREČI V JEDRSKI ELEKTRARNI BI BILI OBVEŠČENI Z ALARMNIM ZNAKOM ZA NEPOSREDNO NEVARNOST.

Predstavlja ga zavijajoči zvok sirene NEPOSREDNA NEVARNOST, ki traja eno minuto. Če se ob zvoku sirene nahajamo na prostem, pojdemo v najbližji prostor, v katerem sta radio ali televizija.

OBVESTILA IN NAVODILA O IZVAJANJU ZAŠČITNIH UKREPOV BODO POSREDOVALI MEDIJI.

Radio Slovenija - 1. in 2. program (Val 202)

Televizija Slovenija - 1. in 2. program

www.sta.si

Območja, kjer bodo potrebni zaščitni ukrepi zaklanjanja, zaužitja tablet kalijevega jodida ali evakuacije, bodo v obvestilih opredeljena z imeni naselij. Posredovane bodo tudi klicne številke za nujne dodatne informacije o dogodku in zaščitnih ukrepih. Ključimo le, če je nujno.

ZAKLANJANJE

Zaklanjanje pomeni umik v zgradbo, da bi se zaščitili pred neposredno obsevanostjo in vdihavanjem radioaktivnih snovi. Pojdemo v zidano ali drugo zgradbo, ki nudi primerno zaščito. Zaprimo okna in vrata. Če so otroci v šoli ali vrtcu, bodo tam poskrbeli zanje. Uporabljajmo hrano in pijačo iz zaprte domače zaloge. Voda iz vodovoda je uporabna, če njena uporaba ni izrecno prepovedana. Hišne in domače živali spravimo pod streho. Poslušajmo obvestila civilne zaščite.

UPORABA TABLET KALIJEVEGA JODIDA

Zaužitje tablet kalijevega jodida neposredno pred prehodom radioaktivnih snovi ali med njim preprečuje kopičenje radioaktivnega joda v žlezi ščitnici. O razdelitvi in zaužitju tablet kalijevega jodida nas bo obvestila civilna zaščita prek medijev. Natančno upoštevajmo njihova navodila.

EVAKUACIJA

Evakuacija je organiziran, začasen umik prebivalstva iz ogroženega območja. O evakuaciji bo poveljnik civilne zaščite izdal posebno odredbo, obveščali pa nas bodo mediji in pripadniki civilne zaščite. V obvestilih bodo navedena naselja, katerih prebivalci se morajo evakuirati. Evakuiramo se z lastnimi prevoznimi sredstvi. Odeljemo se v regijsko sprejemališče evakuirancev, ki je navedeno v TABELI. Tam nas bodo napotili na lokacijo začasne namestitve. Šole, vrtci, bolnišnica in domovi starejših občanov se evakuirajo v skladu s svojimi evakuacijskimi načrti. Družine bodo združene v kraju začasne namestitve.

Če se moramo evakuirati, vzemimo s seboj najnujnejše: obleko za teden dni, zdravila, recepte, dokumente, denar, toaletni pribor in otroške potrebščine. Izključimo gospodinske stroje, kurjavo, zapremo vodo, plin, okna, ugasnemo luči in zaklenemo prostore. Živino oskrbimo s krmo in vodo vsaj za tri dni.

Če prevoza nimamo, se napotimo na najbližje postajališče javnega prevoza oziroma počakamo na prevoz, če smo predhodno z dopisnico zaprosili za posebno pomoč ob evakuaciji. Evakuirano območje bo nadzorovano in varovano.

V TABELAH so navedena naselja v okolici Nuklearne elektrarne Krško in regijska sprejemališča evakuirancev, kamor se moramo napotiti ob evakuaciji. Na KARTI so vrisane glavne evakuacijske poti. Poiščimo svoje naselje ter pot, po kateri bi se evakuirali, in regijsko sprejemališče evakuirancev, kamor bi se napotili.

Če potrebujemo posebno pomoč ob evakuaciji, o tem že danes obvestimo pristojnega naslovnika s priloženo dopisnico.

RAZVRSTITEV RADIOLOŠKE NEVARNOSTI PO STOPNJAH

Razvrstitev radiološke nevarnosti v stopnje je pomembna zaradi načrtovanja in izvajanja zaščitnih ukrepov v ustreznem obsegu, tako da se preprečijo ali omilijo posledice nesreče. Višja je stopnja radiološke nevarnosti, manjša je verjetnost za njen nastanek. Načrti zaščite in reševanja za primer nesreče v jedrski elektrarni razlikujejo štiri stopnje radiološke nevarnosti:

NONORMALNI DOGODEK - stopnja 0

Pomeni manjši problem v elektrarni. Ni radioloških posledic. O dogodku so obveščeni pristojni lokalni in državni organi ter javnost. Prebivalcem ni treba storiti ničesar.

ZAČETNA NEVARNOST - stopnja 1

Še vedno ne pomeni posebno resnega problema v elektrarni. Možne so manjše radiološke posledice v posameznih zgradbah elektrarne, ne pa tudi v okolici. O dogodku so obveščeni pristojni lokalni in državni organi ter javnost. Prebivalcem ni treba storiti ničesar.

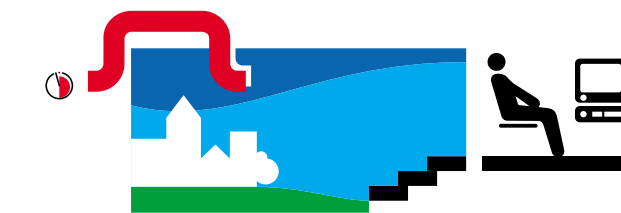
OBJEKтна NEVARNOST - stopnja 2

Pomeni resnejši problem v elektrarni. Možne so radiološke posledice znotraj elektrarne, lahko pa tudi manjši radiološki vpliv v neposredni okolici elektrarne. O dogodku so obveščeni pristojni lokalni in državni organi ter javnost. Civilna zaščita v okolju je v pripravljenosti. Če bi bili potrebni zaščitni ukrepi v neposredni okolici elektrarne, bi mediji posredovali navodila civilne zaščite o potrebnih zaščitnih ukrepih.

SPLOŠNA NEVARNOST - stopnja 3

Pomeni najresnejši problem v elektrarni. Možne so radiološke posledice v okolici elektrarne. O dogodku so obveščeni pristojni lokalni in državni organi ter javnost. Aktivira se civilna zaščita. Na nevarnost v ogroženem območju opozarja sirena. Mediji posredujejo navodila o potrebnih zaščitnih ukrepih. Zaradi povečane nevarnosti sproščanja radioaktivnosti v okolje se izvede preventivna evakuacija prebivalcev iz naselij v bližnji okolici NEK.

KONEC NEVARNOSTI - enoličen zvok sirene, ki traja 30 sekund - se obvezno uporabi po prenehanju nevarnosti, zaradi katere je bil dan znak za neposredno nevarnost.



Spremljaj obvestila na radiu ali TV.